



• Varnege delovanja ni več mogoče predvideti, če:

- je naprava vidno poškodovana,
- naprava ne deluje več in
- če je bila naprava dalj časa shranjena v neugodnih razmerah ali
- je bil med prevozom močno obremenjen.

• Poskrbite, da boste imeli ta navodila vedno pri roki, da zagotovite varno delovanje. Ta navodila za uporabo shranite na varnem mestu in jih dajte vsem naslednjim lastnikom.

• Embalažnega materiala ne puščajte ležati na prostem, saj lahko postane nevarno igralo za otroke.

a) Litijeva baterija, litij-ionska akumulatorska baterija in polnilec

- Za polnjenje litij-ionskega akumulatorja uporabite napravo ali dodatni posebni polnilnik, odobren za to vrsto akumulatorja. Polnjenje baterije z običajnim polnilnikom lahko trajno poškoduje baterijo. Obstaja nevarnost požara in eksplozije.
- Baterijo hranite na suhem mestu in pri sobni temperaturi. Če je mogoče, uporabite posebno torbico za shranjevanje (npr. torbico za LiPo, kot pri izdelavi modela).
- Akumulatorja ne izpostavljajte temperaturam nad 60 °C (npr. v notranjosti avtomobila poleti itd.).
- Baterija ne sme biti vlažna ali mokra.
- Baterijo polnite le pod nadzorom. Če na bateriji opazite kakršne koli nepravilnosti (npr. baterija se je razširila itd.), takoj prekinite postopek polnjenja.
- Baterij ne razstavljajte, ne stikajte jih kratkoročno in jih ne mečite v ogenj. Nikoli ne poskušajte polniti baterij za enkratno uporabo. Obstaja nevarnost eksplozije.
- Če akumulatorske baterije dalj časa ne uporabljate, jo je treba odstraniti iz izdelka, da ne pride do poškodb zaradi puščanja. Puščajoče ali poškodovane baterije lahko ob stiku s kožo povzročijo kislinke opekline. Zato pri ravnanju s poškodovanimi baterijami uporabljajte ustrezne zaščitne rokavice.
- Baterije je treba hraniti zunaj dosega otrok. Baterij ne puščajte ležati naokrog, saj obstaja nevarnost, da jih otroci ali hišni ljubljenci pogoltnjejo.
- Prepričajte se, da je naprava med polnjenjem na ognjevarni in toplotno odporni površini.

SLO Navodila za uporabo

Digitalni mini daljnogled za nočni vid

Št. izdelka 2522238

Predvidena uporaba

Mini daljnogled za nočno opazovanje je digitalni barvni fotoaparati s preklopno funkcijo infrardečega nočnega vida. Z vgrajenim infrardečim oddajnikom z nastavljivo intenzivnostjo lahko posnamete slike in videoposnetke tudi v popolni temi. Opcijska pomnilniška kartica microSD vam omogoča shranjevanje slik in videoposnetkov ter njihovo predvajanje na napravi. Na barvnem zaslonu LC sta prikazana nadzorni meni in slika v živo. Fotoaparati ima ročno ostrenje, zato ga lahko ne glede na svetlost optimalno osredotočite na ciljni objekt. Fotoaparati napaja litijeva baterija, ki jo je mogoče polniti prek vmesnika USB-CTM. Uporablja se lahko kot računalniška kamera ali naprava za shranjevanje podatkov.

Naprave ne uporabljajte v potencialno eksplozivnih območjih (Ex), vlažnih prostorih ali v neugodnih razmerah. Med neugodne okoliške razmere spadajo: vlaga ali visoka vlažnost, prah in vnetljivi plini, hlapi ali topila, nevihte in močna elektromagnetna polja.

Drugečrna uporaba od zgoraj opisane ni dovoljena in lahko poškoduje izdelek. Poleg tega obstajajo nevarnosti, kot so kratek stik, požar, električni udar itd.

Izdelka ni dovoljeno spreminjati ali ponovno sestavljati!

Vedno upoštevajte varnostne informacije v teh navodilih!

Vsebina dostave

- Digitalni mini daljnogled za nočni vid
- Litijeva akumulatorska baterija tipa 18650
- Kabel USB-CTM s kablom USB A
- Vrečka za shranjevanje
- Nosilni trak
- Krpa za čiščenje objektiv
- Navodila za uporabo



posodobljena navodila za uporabo

Najnovejša navodila za uporabo prenesite s spletne strani www.conrad.com/downloads ali poskenirajte prikazano kodo QR. Sledite navodilom na spletnem mestu.

Opis simbolov



Simbol s strelo v trikotniku pomeni, da obstaja tveganje za vaše zdravje, npr. zaradi električnega udara.



Simbol s klicajem v trikotniku se uporablja za poudarjanje pomembnih informacij v teh navodilih za uporabo. Vedno natančno preberite te informacije.



Simbol puščice označuje posebne informacije in nasvete za uporabo izdelka.



Ta naprava je skladna s standardom CE in zato izpolnjuje potrebne nacionalne in evropske smernice.

Varnostne informacije



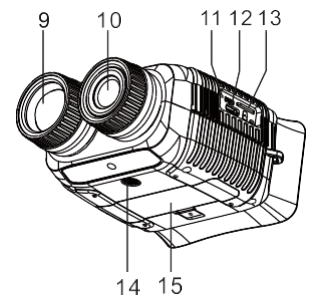
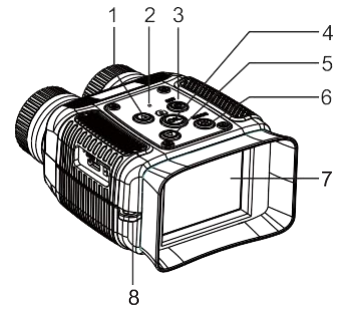
Pozorno preberite navodila za uporabo in upoštevajte zlasti varnostna navodila. Če ne upoštevate varnostnih informacij in informacij o pravilnem ravnanju v teh navodilih za uporabo, ne prevzemamo nobene odgovornosti za morebitne poškodbe oseb ali materialno škodo, ki bi zaradi tega nastala. V takih primerih garancija/garancija preneha veljati.



- Nepooblaščen predelava in/ali sprememba izdelka je nedopustna zaradi varnosti in odobritve (CE).
- Za varno delovanje mora uporabnik upoštevati varnostna navodila in opozorila, ki so vključena v ta navodila za uporabo.
- Pri namestitvi v industrijskih objektih upoštevajte predpise za preprečevanje nesreč za električne sisteme in opremo, ki jih je izdala nacionalna varnostna organizacija ali ustreznih nacionalni organ.
- V šolah, centrih za usposabljanje, ljubiteljskih skupinah in skupinah za samopomoč usposobljeno osebje odgovorno nadzoruje uporabo spajkalnikov in pribora.
- Nepravilna povezava lahko povzroči kratek stik ali uniči občutljive komponente.
- Pred vklopom naprave počakajte, da doseže temperaturo okolice. Nastala kondenzacija lahko poškoduje napravo. Preden napravo priključite, počakajte, da doseže temperaturo okolice.
- Če sumite, da varno delovanje ni več mogoče, napravo takoj prenehajte uporabljati in preprečite nepooblaščen uporabo.

Pregled izdelka

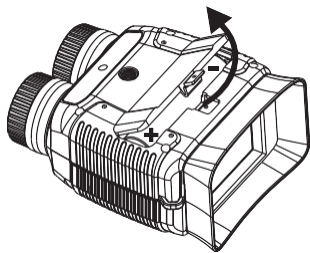
- 1 Gumb s puščico navzgor
- 2 LED dioda za napajanje (modra)
- 3 Gumb za vklop / gumb menija
- 4 Gumb OK / Gumb za fotografiranje
- 5 Gumb s puščico navzdol
- 6 Infrardeči gumb / MODE
- 7 Prikaz
- 8 Očesca za nosilni trak
- 9 Infrardeči oddajnik
- 10 Objektiv fotoaparata
- 11 Indikator polnjenja (rdeč)
- 12 Vmesnik USB-CTM
- 13 reža za kartico microSD
- 14 Vtičnica za stativ
- 15 Predal za baterije



Vstavljanje in polnjenje baterije

Pred uporabo naprave se pripravite, da je litij-ionska akumulatorska baterija vstavljena in napolnjena.

Odpri predal za baterije (15) in vanj pravilno vstavite priloženo litij-ionsko akumulatorsko baterijo. Upoštevajte informacije o polariteti v predalu za baterije in ga skrbno zaprite.

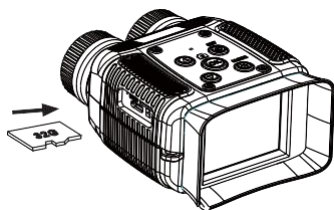


Odpri zaščitni gumijasti pokrov na strani naprave in priključite priloženi kabel USB-CTM v vtičnico USB-CTM. Vtič USB-A priključite na računalnik ali polnilnik USB.

Počakajte nekaj ur, da se naprava napolni. Ko je naprava vklopljena, je stanje baterije prikazano v zgornjem desnem kotu zaslona. Vse tri vrstice stanja baterije kažejo, da je baterija popolnoma napolnjena. Naprava je pripravljena za uporabo.

Vstavljanje pomnilniške kartice microSD

V napravo vstavite pomnilniško kartico microSD (ni priložena), ki omogoča shranjevanje slikovnih podatkov. Uporabite lahko pomnilniške kartice razreda 10 s kapaciteto do 32 GB.



Odpri zaščitni gumijasti pokrov na strani naprave in potisnite pomnilniško kartico v režo za kartice, dokler se ne zaskoči. Če želite odstraniti kartico, jo rahlo potisnite navznoter, dokler se ne izvele.

Z gumbom za vklop (3) vklopite napravo. Med začetnim zagonom se občasno prikaže opozorilno sporočilo "Please format card". Za formatiranje kartice uporabite meni z nastavitvami naprave.

Ko je naprava vklopljena, na kratko pritisnite gumb za vklop (3). Prikaže se meni z nastavitvami. Štirikrat pritisnite gumb s puščico (1), da se v meniju pomaknete navzgor.

Za potrditev izbire pritisnite gumb OK (4). Sledite navodilom na zaslonu in pritisnite gumb OK za potrditev izbire. Pri formatiranju se izbrisejo vsi podatki.

Operacija

a) Vklp in izklop:

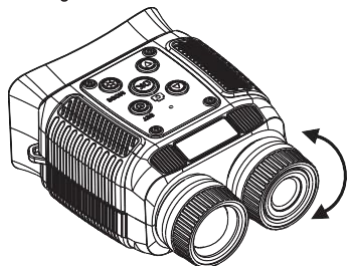
Za vklop in izklop naprave pritisnite gumb za vklop (3) in ga držite približno 3 sekunde.

b) Načini nastavitve:

Izberate lahko med tremi načini. Video način, način fotografiranja in način predvajanja. Če želite preklopiti na naslednji način, pritisnite gumb MODE (6) in ga držite približno 3 sekunde.

c) Način videa in fotografije:

Če želite izostriti sliko, ročno prilagodite ostrenje z objektivom fotoaparata (10) glede na razdaljo. Prednost je, da boste dosegli najboljšo ostrino tudi v slabih svetlobnih pogojih ali v načinu IR nočnega vida.



d) Infrardeči (IR) način nočnega vida:

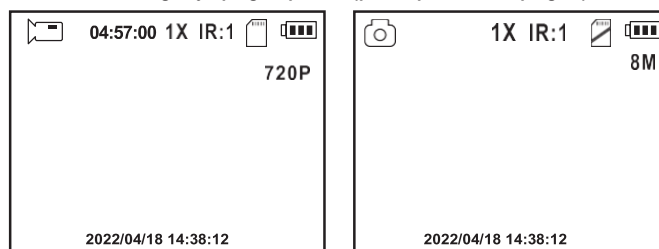
Način nočnega vida IR je mogoče aktivirati v slabih svetlobnih pogojih ali popolni temi. Slika na zaslonu je črno-bela za boljši kontrast.

S kratkim pritiskom na infrardeči gumb (6) aktivirate infrardeči (IR) način. Vsak kratek pritisk tega gumba poveča intenzivnost IR oddajnika do stopnje 7 (prikaz IR:1 - IR:7). Po stopnji 7 se ponovno prikaže barvna slika.

e) Funkcija povečave:

Način videa in fotografije omogoča digitalno povečavo zaslona v 8 stopnjah. Pritisnite in držite gumb s puščico navzgor (1) za povečavo in gumb s puščico navzdol (5) za pomanjšanje. Trenutni faktor povečave je prikazan kot "1X do 8X".

Način videa in fotografije: pregled prikaza (primer podatkov za pregled)



1X: faktor povečave

IR:1intenzivnost



: Ni vstavljene pomnilniške kartice



: Vstavljena pomnilniška kartica



: Battery status indicator

8M: ločljivost fotografije v slikovnih

pikah 720P: ločljivost

videoposnetka v vrsticah

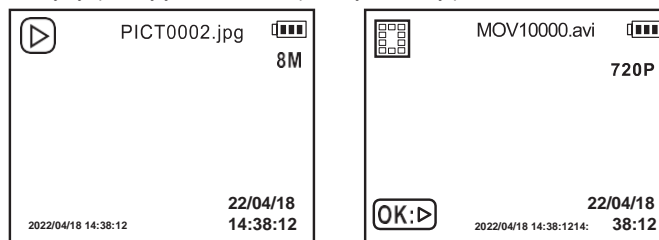
04:57:00: Preostali, razpoložljivi čas snemanja

f) Snemanje:

S pritiskom na gumb OK v načinu Video začnete ali ustavite snemanje. S pritiskom tega gumba v načinu fotografiranja shranite fotografijo.

g) Način predvajanja

Pritisnite gumb MODE (6) in ga držite približno 3 sekunde, da preklopite v način predvajanja. To dejanje ponavljajte, dokler se ne prikažejo naslednji prikazi:



Foto

Video

Za priklic shranjenih slik in videoposnetkov uporabite oba smerna gumba. Z gumbom OK predvajajte ali ustavite izbrano video datoteko.

h) Brisanje datotek:

S smernimi tipkami izberite datoteko, ki jo želite izbrisati. Na kratko pritisnite gumb za vklop (3). Prikazal se bo meni za brisanje. S smernimi gumbi izberite funkcijo brisanja. Ta funkcija je označena s črto. Če želite preklicati funkcijo brisanja, pritisnite in približno 3 sekunde držite gumb MODE (6) ali na kratko pritisnite gumb za vklop (3). Če želite postopek brisanja potrditi, pritisnite gumb OK. Prikazal se bo drug meni. S smernimi gumbi izberite, ali želite izbrisati trenutno datoteko ali vse datoteke. Za potrditev izbire pritisnite gumb OK. Prikazal se bo še en poziv za potrditev. S smernimi gumbi izberite zeleno možnost in pritisnite gumb OK za potrditev izbire.

Meni za nastavitve

V meniju nastavitve lahko prilagodite osnovne nastavitve. V tem meniju lahko nastavite sistemski jezik, časovni format in številne druge parametre delovanja.

Ko je naprava vklopljena, na kratko pritisnite gumb za vklop (3), da vstopite v nastavitveni meni. Naprava ima naslednje nastavitve:

Ločljivost videoposnetka	Snemanje v zanki(zanka)
Ločljivost fotografije	Izpostavljenost
Časovni žig	Samodejni izklop
Zaslon ohranjevalnik	Jezik menija
Datum in čas formatiranja	Formatiranje pomnilniške kartice
Tovarniške nastavitve	Informacije o različici

S smernimi gumbi izberite ustrezno funkcijo. Za potrditev izbire pritisnite gumb OK.

S smernimi gumbi izberite ustrezne parametre. Za potrditev izbire pritisnite gumb OK. Vrnili se boste v glavni meni. Kratak pritisk na gumb za vklop (3) v vsaki postavki menija preklopi nazaj v glavni meni nastavitvev.

Povezovanje naprave z računalnikom

Napravo lahko povežete z računalnikom prek vmesnika USB-C na strani naprave s priloženim kablom USB. Odprite zaščitni gumijasti pokrov na strani naprave in napravo s priloženim kablom USB-C priključite na prosta vrata USB v računalniku (usmerjenost vtiča USB-C ni pomembna). Računalnik bo samodejno prepoznal napravo. Na zaslonu se prikaže meni, v katerem lahko izberete, ali naj se naprava uporablja kot naprava za masovni pomnilnik (samo z vgrajeno pomnilniško kartico) ali kot vir videa (fotoaparata). S smernimi tipkami izberite zeleno možnost in izbirno potrdite z gumbom OK.

Naprava se polni, ko je priključena na vrata USB.

Odpravljanje težav

Napaka	Možni vzrok?
Naprava se ne vklopi.	Ali je baterija vstavljena?
	Baterija je prazna. Počakajte, da se baterija prek vmesnika USB polni vsaj 12 ur.
Naprava se ne odziva na pritisk na gumbe.	Operacijski sistem je zamrznil ali se je ustavil. Ponastavite napravo. To storite tako, da na kratko pritisnete gumb za vklop (3), medtem ko držite infrardeči gumb (6) pritisnjeno. Naprava se bo izklopila, nato pa jo lahko ponovno vklopite kot običajno.
Slaba kakovost slike	Zagotovite, da je funkcija IR onemogočena, kadar so svetlobni pogoji dobri (npr. pri dnevni svetlobi). Preverite barvo slike (ko je funkcija IR aktivna, je zaslon črno-beli).
	Povečajte intenzivnost IR oddajnika v načinu IR. Tako lahko razširite območje IR osvetlitve.
	Ročno ostrenje prilagodite glede na oddaljenost opazovanega predmeta. Nastavite ga lahko z obračanjem objektivnega fotoaparata.



Vsako popravilo, ki ni opisano zgoraj, mora opraviti pooblaščen strokovnjak. Če imate kakršna koli vprašanja o ravnanju z napravo, se obrnite na našo tehnično podporo.

Čiščenje

Za čiščenje naprave in zaslona uporabite čisto, antistatično in rahlo vlažno čistilno krpo, ki ne pušča vlaken.

Čiščenje objektiv

S čistim stisnjanim zrakom odstranite sproščene delce, preostale ostanke pa obrišite s fino krtačko za leče. Površino objektiv očistite s krpo za čiščenje objektivov ali s čisto, mehko krpo, ki ne pušča vlaken.

Krpo lahko navlažite z vodo ali raztopino za čiščenje objektivov, da odstranite prstne odtise in druge ostanke.

Za čiščenje objektiv ne uporabljajte kislih, alkoholnih ali drugih topil ali grobih, linastih krp. Pri čiščenju objektiv ne izvajajte premočnega pritiska.

Odstranjevanje

a) Izdelek



Ta simbol mora biti naveden na vsaki električni in elektronski opremi, ki se daje na trg EU. Ta simbol označuje, da se ta naprava po koncu življenjske dobe ne sme odlagati kot nesortirani komunalni odpadki.

Lastniki OEEO (odpadne električne in elektronske opreme) jo morajo odlagati ločeno od nesortiranih komunalnih odpadkov. Izrabljene baterije in akumulatorje, ki niso vključeni v OEEO, ter sijalke, ki jih je mogoče odstraniti iz OEEO na nedestruktiven način, morajo končni uporabniki odstraniti iz OEEO na nedestruktiven način, preden jo oddajo na zbirnem mestu.

Distributerji električne in elektronske opreme morajo po zakonu zagotoviti brezplačen prevzem odpadkov. Conrad ponuja naslednje možnosti **brezplačnega** vračanja (več podrobnosti na naši spletni strani):

- v naših pisarnah Conrad
- na zbirnih mestih Conrad
- na zbirnih mestih javnih organov za ravnanje z odpadki ali na zbirnih mestih, ki jih vzpostavijo proizvajalci ali distributerji v smislu zakona ElektroG

Končni uporabniki so odgovorni za brisanje osebnih podatkov iz OEEO, ki jo je treba odstraniti.

Opozoriti je treba, da lahko v državah zunaj Nemčije veljajo drugačne obveznosti glede vračanja ali recikliranja OEEO.

b) (polnilne) baterije

Odstranite morebitne baterije/polnilne baterije in jih zavrzite ločeno od izdelka. V skladu z direktivo o baterijah morajo končni uporabniki vrniti vse izrabljene baterije/akumulatorske baterije; ne smejo jih odlagati med običajne gospodinjske odpadke.



Baterije/polnilne baterije, ki vsebujejo nevarne snovi, so označene s tem simbolom, ki označuje, da je odlaganje med gospodinjske odpadke prepovedano. Okrajšave za težke kovine v baterijah so: Cd = kadmij, Hg = živo srebro, Pb = svinec (ime na baterijah (za ponovno polnjenje), npr. pod ikono za smeti na levi strani).

Izrabljene baterije (za ponovno polnjenje) lahko oddate na zbirnih mestih v vaši občini, v naših trgovinah ali kjer koli se baterije (za ponovno polnjenje) prodajajo. S tem izpolnjujete svoje zakonske obveznosti in prispevate k varovanju okolja.

Odstranjene baterije/akumulatorske baterije je treba zaščititi pred kratkim stikom, njihove izpostavljene sponke pa pred odstranitvijo v celoti prekriti z izolacijskim trakom. Tudi prazne baterije/akumulatorji za ponovno polnjenje lahko vsebujejo preostalo energijo, zaradi katere lahko v primeru kratkega stika nabreknejo, počijo, se vžgejo ali eksplodirajo.

Tehnični podatki

Ločljivost fotografije(piksli)	12M/ 10M / 8M / 5M / 3M
Ločljivost videoposnetka	1080FHD(1920x1080) 1080P (1440x1080) 720P (1280x720)
Apertura	F 1,2 f=25mm
Objektiv	FOV=10°, velikost 24 mm
Digitalni zoom	1-8x
Zaslon	6 cm (2,4") zaslon IPS HD
Meni jeziki	GB, JPN, F, DE, IT, PT, RU, CN, KOR
Vmesnik	USB-CTM
Pomnilnik reža	microSDdo 32 GB
IR nočni vid domet	200- 300 m
Dnevna svetloba območje	m - neskončnost
Vir IR svetlobe	W, 850 nm, 7 stopenj
Napajanje	Li-ionskaakumulatorska baterija tipa 18650, 2 Ah
Okoliški pogoji	0 do +50 °C/20 - 80 % RH
Dimenzije izdelka (d x š x v)	113x 87 x 52 mm
Teža	približno 227 g

To je publikacija podjetja Conrad Electronic SE, Klaus-Conrad-Str. 1, D-92240 Hirschau (www.conrad.com).

Vse pravice, vključno s prevodom, so pridržane. Za razmnoževanje na kakršen koli način, npr. s fotokopiranjem, mikrofilmiranjem ali zajemom v sisteme elektronske obdelave podatkov, je potrebna predhodna pisna odobritev urednika. Ponovni natis, tudi delni, je prepovedan. Ta publikacija predstavlja tehnično stanje v času tiskanja.

© Copyright 2022 by Conrad Electronic SE.

2522238_V2_0522_02_m_VTP_en