

## Navodila za uporabo

# Brusilnik

Št. izdelka 2522494



## Predvidena uporaba

Izdelek je namenjen brušenju svedrov, škarij, nožev in dlet.

Izdelek je primeren samo za delovanje z omrežno napetostjo (220-240 V/AC, 50 Hz). Vedno upoštevajte varnostna navodila in vse druge informacije, ki so vključene v teh navodilih za uporabo.

Vsakršna drugačna uporaba od zgoraj opisane lahko privede do poškodb tega izdelka in vključuje tveganje kratkega stika, požara, električnega udara itd. Nobenega dela izdelka ni dovoljeno spreminjati ali predelovati!

Ta izdelek izpolnjuje veljavne nacionalne in evropske zahteve. Vsa imena podjetij in izdelkov so blagovne znamke zadevnih lastnikov. Vse pravice pridržane.

## Vsebina

- Ostrenje s 3 vstavki, ki jih je mogoče pritrčiti
- Navodila za uporabo



## Najnovjša navodila za uporabo

Najnovjša navodila za uporabo prenesite s te povezave [www.conrad.com/downloads](http://www.conrad.com/downloads) ali jih pregledajte. prikazano kodo QR. Sledite navodilom na spletnem mestu.

## Razlaga simbolov



Simbol strele označuje nevarnost za zdravje, npr. električni udar.



Ta simbol označuje posebna tveganja, povezana z ravnanjem, delovanjem in uporabo. Simbol "puščica" označuje posebne nasvete in informacije o uporabi.



Izdelek je zasnovan v skladu z zaščitnim razredom II. Upoštevajte



navodila za uporabo!

## Varnostna navodila



**Garancija preneha veljati v primeru poškodb, nastalih zaradi neupoštevanja teh navodil za uporabo! Ne prevzemamo odgovornosti za morebitno nastalo škodo!**



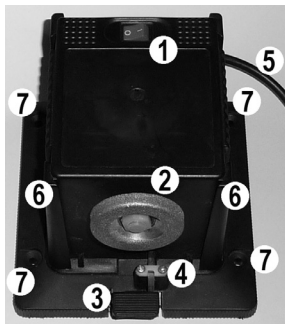
**Ne prevzemamo nobene odgovornosti za materialno in osebno škodo, ki nastane zaradi nepravilne uporabe ali neupoštevanja varnostnih navodil! V takih primerih je garancija nična.**

- Zaradi varnosti in odobritve ni dovoljena nepooblaščenca predelava in/ali sprememba izdelka. Izdelka nikoli ne razstavljajte.
- Ta izdelek ni igrača. Naprave, ki delujejo z omrežno napetostjo, ne smejo uporabljati otroci. Zato bodite še posebej previdni, kadar so v bližini otroci.
- Izdelek uporabljajte na mestu, ki je nedosegljivo otrokom. Enako velja za shranjevanje.
- Izdelek je namenjen samo za uporabo v suhih, zaprtih prostorih, ne sme biti vlažen ali moker.
- Zasnova izdelka je skladna z varnostnim razredom II.
- Mrežna vtičnica, v katero je vtaknjen omrežni vtič, mora biti lahko dostopna.
- Ne izvlecite napajalnega vtiča iz vtičnice z vlečenjem za kabel.
- Izdelka ne uporabljajte v prostorih z neugodnimi okoljskimi razmerami, kjer so ali bi lahko bili prisotni vnetljivi plini, hlapi ali prah! Obstaja nevarnost eksplozije!
- Izdelek uporabljajte le, če je trdno pritrjen s 4 vijaki. Iz varnostnih razlogov delovanje izdelka brez trdne namestitve ni dovoljeno.
- Delovno mesto naj bo čisto.
- Na delovnem mestu delajte le ob zadostni osvetlitvi.
- Med brušenjem poskrbite za ustrezno prezračevanje.

- Pri brušenju nosite primerna zaščitna oblačila, zaščitne rokavice in zaščitna očala. Med brušenjem nastajajo vroči in žareči kovinski delci, ki lahko povzročijo hude opekline ali poškodbe oči.
- Vroči in žareči kovinski delci, ki nastanejo pri brušenju, lahko poškodujejo površine v bližini brusilnika (npr. mizo, steno, tla, pohištvo).
- Zato naprave za brušenje nikoli ne nameščajte in ne uporabljajte v bližini površin, pohištva ali tal, ki so vrhunske kakovosti, ali pa uporabljajte ustrezne podloge in zaščitno opremo. Priporočamo, da brusilnik uporabljate v primerni hobi sobi ali na primer v garaži.
- Naprave ne uporabljajte v bližini lahko vnetljivih predmetov (kot so preproge, zavese) ali tekočin (bencin, olje).
- Pri delu z brusilnikom se ne dotikajte vrtečega se brusilnega krožnika.
- Nikoli ne uporabljajte brusilnika brez pritrjenega vložka in/ali z zaklenjenim varnostnim stikalo.
- Čas delovanja ne sme biti daljši od 20 minut. Nato pustite, da se izdelek ohladi. pred ponovno uporabo ga vsaj 20 minut umiri.
- Če je napajalni kabel poškodovan, se ga ne dotikajte; električni udar lahko povzroči nevarnost življenja!
- Najprej izklopite omrežno napetost na vseh polih omrežne vtičnice, na katero je izdelek priključen (npr. izklopite na ustreznem odklopniku ali odstranite varnostno varovalko, nato izklopite na ELCB).
- Nato lahko izvlečete omrežni vtič iz omrežne vtičnice. Izdelek prenehajte uporabljati, ga odnesite v specializirano delavnico ali ga odstranite na okolju prijazen način.
- Vsako vzdrževanje ali popravilo lahko opravi le strokovnjak.
- Izdelka nikoli ne uporabljajte takoj po tem, ko ste ga iz hladnega prostora prenesli v toplega. Kondenzacija, ki nastane, lahko v določenih okoliščinah poškoduje izdelek. Poleg tega lahko povzroči smrtonosni električni udar!
- Preden izdelek priključite na napajanje in ga začnete uporabljati, počakajte, da doseže sobno temperaturo. To lahko traja več ur.
- Na mestu namestitve in med njo se izogibajte naslednjim neugodnim razmeram prevoz:
  - Prah ali vnetljivi plini, hlapi ali topila
  - močne vibracije, udarci ali trki
  - močna magnetna polja, kot so tista v bližini strojev ali zvočnikov.
- Če izdelka nekaj časa ne boste uporabljali (npr. v skladišču), izključite napajalnik iz vtičnice.
- Pri namestitvi izdelka se prepričajte, da kabel ni prepognjen ali stisnjen.
- Z izdelkom ravnajte previdno; lahko se poškoduje zaradi udarcev, trkov ali nenamernih poškodb. padce, tudi z nizke višine.
- Če je mogoče domnevati, da varno delovanje ni več mogoče, je treba napravo izklopiti in poskrbeti, da se ne uporablja nenamerno. Nato poskrbite, da izdelek preveri strokovnjak. Varne delovanja ni več mogoče domnevati, če:
  - je naprava vidno poškodovana,
  - naprava ne deluje več
  - če je bila naprava dalj časa shranjena v neugodnih razmerah.
  - je bil med prevozom izpostavljen težkim bremenom.
- Embalažnega materiala ne puščajte neprevidno ležati naokrog, saj lahko postane nevarno igralo za otroke.
- V poslovnih ustanovah je treba upoštevati predpise o preprečevanju nesreč Združenja za zavarovanje odgovornosti delodajalca za električne sisteme in obratovne naprave.
- Če imate vprašanja, na katera v tem priročniku ni odgovorov, se obrnite na našo tehnično službo ali drugega strokovnjaka.

## Opis krmilnih elementov brusilnika

- 1 Omrežno stikalo ("I" = vklopljeno, "O" = izklopljeno)
- 2 Brusilni kolut
- 3 Ključ za odklepanje (za odstranitev vložka)
- 4 Varnostno stikalo (preprečuje vklop brusilnika brez pravilno pritrjenega vložka)
- 5 Napajalni kabel
- 6 Reže za pritrditev vložka
- 7 Štiri luknje za privijanje brusilnika



## Opis vložkov

Tri priložene ploščice so primerne za brušenje različnih orodij.

### Vstavitev 1:

Vložek se uporablja za brušenje dlet, majhnih ali širokih dlet in podobno.

Namen vgrajenega magneteta je, da orodje trdno drži na mestu. Če je orodje zelo majhno, lahko majhen plastični vložek pritrdite s strani (da lahko magnet tesno drži orodje).

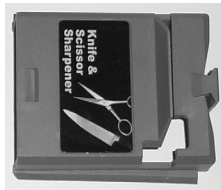
Kot brušenja konice orodja lahko spreminjate bočno (bodite pozorni na oznako).



### Vstavitev 2:

Vložek se uporablja za brušenje nožev ali škarij.

Sprednja reža se običajno uporablja za škarje, zgornji dve reži reže za nože.



### Vstavitev 3:

Ploščica se uporablja za brušenje svetrov.

Vrtalnik je vpel v majhen odstranljiv vrtalnik nosilec.



## Namestitvev

- Da bi imel brusilnik med brušenjem stabilno stojalo, ga je treba s 4 vijaki pritrditi na primerno površino, npr. na stabilno delovno mizo (delovni pult). Brusilnik lahko namestite tudi na dovolj veliko leseno ploščo in jo z vijalnimi sponkami pritrdite na delovno mizo (delovni pult). Če brusilnika ne potrebujete, ga lahko preprosto razstavite in shranite.
- Brusilnik postavite tako, da je brusilni disk obrnjen naprej, proti vam, in ga privijte s 4 ustreznimi vijaki.

## Povezava

- Izklopite brusilnik in prestavite omrežno stikalo na vrhu v položaj "O" (izklopljeno).
- Priključite omrežni vtič v lahko dostopno standardno omrežno vtičnico. Omrežni kabel položite tako, da vas ne ovira pri delu. Omrežni kabel zaščitite pred ostrimi robovi.

## Pritrditev/zamenjava vložka

- Preden zamenjate vložek, morate izklopiti brusilnik. Prestavite omrežno stikalo na vrhu v položaj "O" (izklopljeno).



### Pomembno!

Počakajte, da se brusilni kolut popolnoma ustavi.

- Pritisnite tipko za odklepanje, potegnite vložek navzgor in ga odstranite.
- Nato na brusilnik pritrdite drug vložek. V ta namen vložek pritrdite v obe reži na levi in desni strani ter ga potisnite navzdol, dokler se kavelj na ključu za odklepanje ne zatakne v odprtino vložka.

Preverite, ali se vložek dobro prilega. Vložka ne smete več potegniti navzgor in ven.



Ko je vložek pravilno pritrjen, se aktivira varnostno stikalo. Šele takrat lahko brusilnik deluje.

Če vložek ni vstavljen ali ni vstavljen do konca, varnostno stikalo prepreči zagon brusilnika.



Vložke, ki jih ne potrebujete, lahko pritrdite na levo in desno stran brusilnika. Če vas med brušenjem motijo, jih lahko shranite na primerno mesto.

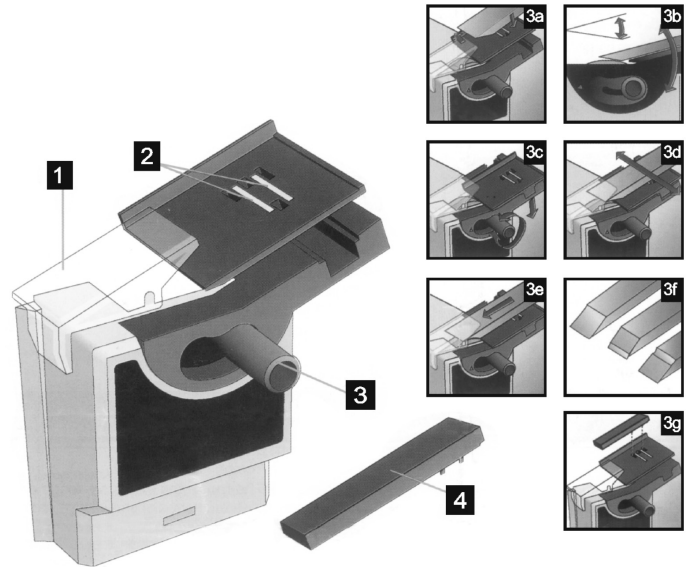
## Brušenje dlet/rezkarskih dlet



### Pomembno!

Preberite poglavje "Varnostna navodila"!

- Pravilno namestite ustrezní vložek. V ta namen glejte poglavje "Opis vložkov" in "Pritrditev/zamenjava vložka".



- Orodje (npr. dleta za trganje) namestite tako, da magnet (2) zadrži orodje (3a). Pri majhnih orodjih lahko na strani pritrdite majhen plastični vložek (4), tako da lahko magnet zadrži orodje (3g).
- Kot rezila orodja je nastavljev. Odvijte zaklepni gumb (3), nastavite zeleni kot in ponovno pritrdite zaklepni gumb (3b in 3c). Med nastavljanjem kota se osredotočite na orodje.
- Ko vklopite brusilnik (položaj stikala "I"), se brusilni kolut začne obrniti. Po nekaj sekundah bo naprava dosegla običajno število vrtljajev.
- Orodje je mogoče enakomerno ostriti po celotni širini z bočnim premikanjem drsnika (3d). Magnet v drsniku zagotavlja, da se orodje lepo vodi. Orodje počasi premikajte v smeri brusilnega kolesa, da s konice orodja odtrgate ustrezen material (3e). Prepričajte se, da je konica orodja nabrušena, ne da bi odstranili preveč materiala (3f).
- Prozoren pokrov (1) vas ščiti pred velikim delom kovinskih delcev/isker. Poleg tega omogoča nadzor nad postopkom brušenja.
- Če ne želite brusiti drugega orodja, izklopite brusilnik (položaj stikala "O"). Počakajte, da se brusilno kolo popolnoma ustavi.

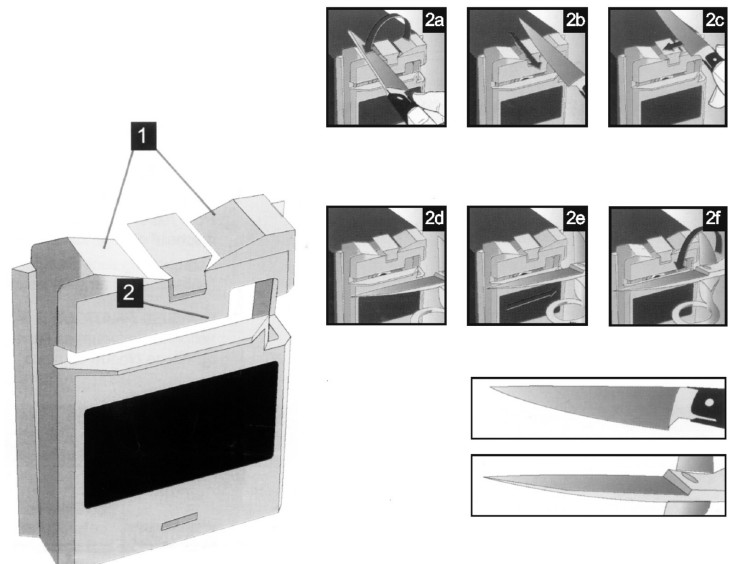
## Brušenje nožev/škarij



### Pomembno!

Preberite poglavje "Varnostna navodila"!

- Pravilno namestite ustrezní vložek. Pri tem upoštevajte poglavje "Opis vložkov" in "Pritrditev/zamenjava vložka".



- Dve reži (1) sta namenjeni brušenju nožev. Dolga reža (2) se uporablja za ostrenje škarij.



Brušenje valovitih ali nazobčanih nožev/škarij ni mogoče, saj bodo poškodovane in neuporabne!

- Ko vklopite brusilnik (položaj stikala "I"), se brusilni kolut začne vrteti. Po nekaj sekundah bo naprava dosegla normalno število vrtljajev.
- Pri brušenju nožev jih le rahlo pritisnite na brusilni kolut. Ne izvajajte močnega pritiska ali sile. Glede na vrsto rezila je treba nož ostriti na levi, desni ali obeh straneh. Začnite pri ročaju in potegnite rezilo proti sebi (2a, 2b, 2c).
- Pri ostrenju škarij jih odprite in glede na obliko škarij, eno ali obe rezili zaporedoma premikate po brusilnem kolesu. Ne izvajajte močnega pritiska ali sile. Vedno premikajte rezilo po brusilnem krožniku od spoja proti konici (2d, 2e, 2f).
- Če ne želite brusiti drugega noža ali škarij, izklopite brusilnik (položaj stikala "O"). Počakajte, da se brusilno kolo popolnoma ustavi.

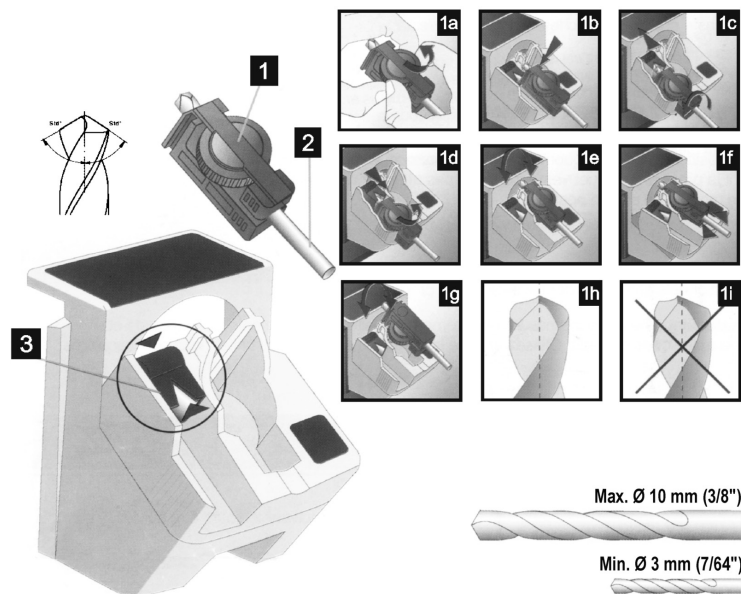
## Brušenje svedrov



### Pomembno!

Preberite poglavje "Varnostna navodila"!

- Pravilno namestite ustrezni vložek. Pri tem upoštevajte poglavji "Opis vložkov" in "Pritrditev/zamenjava vložka".



- Odstranite držalo za vrtanje (1) z vložka.
- Odvijte zaporno kolesce držala za vrtanje in vstavite spiralni sveder (2) v odprtno držala za vrtanje, kot je prikazano na sliki.
- Rahlo pritrdite zaporno kolesce, tako da se vrtalnik ne premika, vendar ga je še vedno mogoče premikati (1a).
- Vrtalnik premaknite tako, da se konica dotakne kovinskega omejevalnika v reži (1b).
- Verschieben Sie den Bohrer so, dass die Spitze am Metallanschlag im Schacht ansteht (1b).
- Potisnite V-vložek (3) v smeri svedra in previdno vrtajte vrtalnik naprej in nazaj, dokler V-vložka ne potisnete čim bolj navzdol (1c) in se konica svedra še vedno dotika kovinskega omejevalnika.
- Zategnite zaporni obroč, da se vrtalnik ne more več premikati.
- V-vložek rahlo povlecite nazaj in odstranite držalo vrtalnika s pritrjenim svedrom.
- Ko vklopite napravo za brušenje (položaj stikala "I"), se brusilni kolut zažene. za vrtanje. Po nekaj sekundah bo naprava dosegla normalno število vrtljajev.
- Vstavite nosilec vrtalnika v nosilec za brušenje vložka (1e) in nosilec vrtalnika rahlo držite.

→ Ne pritisnite svedra na brusilno površino premočno, sicer se negativno vplivajo na rezultat brušenja!

- Premaknite vrtljivo brusilno mizo vložka v levo in desno (1f, glej odtis puščice na vložku).
- Odstranite nosilec svedra z nosilca in ga obrnite za 180°, da na enak način izbrusite drugi sveder (1g).

→ Obe strani svedra morata biti enakomerno brušeni (1h), saj z nepravilno brušenim svedrom (1i) luknje ne bo mogoče natančno izvrtati.

- Po brušenju in odstranitvi svedra je treba brusilnik izklopiti (položaj stikala "O"). Počakajte, da se brusilno kolo popolnoma ustavi.
- Če želite brusiti drug sveder, ravnajte, kot je opisano zgoraj.

## Vzdrževanje in čiščenje

- Izdelek ne potrebuje vzdrževanja; nikoli ga ne razstavljajte (razen pri zamenjavi vložkov ali brušenju, kot je opisano v teh navodilih za uporabo).
- Pred čiščenjem izklopite izdelek in ga izključite iz električnega omrežja. Nato počakajte, da se brusilni kolut popolnoma ustavi.
- Zunanost izdelka lahko čistite le s čisto, mehko in suho krpo. Ne uporabljajte agresivnih čistilnih sredstev ali kemičnih raztopin, ki bi lahko poškodovale ohišje. (razbarvanje) ali poslabšanje delovanja.
- Prah lahko enostavno odstranite s krtačo in po potrebi s sesalnikom.

## Odstranjevanje



Ta simbol mora biti naveden na vsaki električni in elektronski opremi, ki se daje na trg EU. Ta simbol označuje, da se ta naprava po koncu življenjske dobe ne sme odlagati kot nesortirani komunalni odpadki.

Lastniki OEEO (odpadne električne in elektronske opreme) jo morajo odlagati ločeno od nesortiranih komunalnih odpadkov. Izrabljene baterije in akumulatorje, ki niso vključeni v OEEO, ter sijalke, ki jih je mogoče odstraniti iz OEEO na nedestruktiven način, morajo končni uporabniki odstraniti iz OEEO na nedestruktiven način, preden jo oddajo na zbirnem mestu.

Distributerji električne in elektronske opreme so zakonsko obvezani zagotoviti brezplačen prevzem odpadkov. Conrad ponuja naslednje možnosti brezplačnega vračanja (več podrobnosti na naši spletni strani):

- v naših pisarnah Conrad
- na zbirnih mestih Conrad
- na zbirnih mestih javnih organov za ravnanje z odpadki ali na zbirnih mestih, ki jih vzpostavijo proizvajalci ali distributerji v smislu zakona ElektroG

Končni uporabniki so odgovorni za brisanje osebnih podatkov iz OEEO, ki jo je treba odstraniti.

Opozoriti je treba, da lahko v državah zunaj Nemčije veljajo drugačne obveznosti glede vračanja ali recikliranja OEEO.

## Izjava o skladnosti (DOC)

Conrad Electronic SE, Klaus-Conrad-Straße 1, D-92240 Hirschau, izjavlja, da je ta izdelek (2004B1) skladen z naslednjimi direktivami:

- Direktiva o strojih 2006/42/ES
- EN 62841-1: 2015 +AC:15, EN 62841-3-4: 2016 +A11: 2017 +AC: 2017 +A1: 2020 +A12: 2020

Kliknite naslednjo povezavo, da si preberete celotno besedilo izjave EU o skladnosti: [www.conrad.com/downloads](http://www.conrad.com/downloads)

V iskalo polje vnesite številko izdelka. Nato lahko prenesete izjavo EU o skladnosti v razpoložljivih jezikih.

## Tehnični podatki

Delovna napetost.....	220 - 240 V/AC, 50 Hz
Poraba energije.....	Max. 65 W
Zaščitni razred II .....	
Dolžina kabla .....	približno 1,8 m
Premersilnega krožnika .....	51mm
Premersvedra.....	.3 - 13 mm (samo za vrtalnike z dvema svedroma)
Kot .....	vrtalnega svedra 118°
Širina dleta za trganje/ dleta .....	6 - 51 mm
Čas delovanja .....	8 minut, nato pustite napravo, da se ohladi za vsaj 8 minut, preden ga ponovno uporabite.
Okoliški pogoji .....	Temperatura 20 °C do 30 °C Vlažnost zraka: 0 % do 93 % relativna, brez kondenzacije
Dimenzije 205 x 195 x 135 mm Teža .....	1,25 kg
Hitrost brez obremenitve .....	Max. 7000 vrt/min

To je publikacija podjetja Conrad Electronic SE, Klaus-Conrad-Str. 1, D-92240 Hirschau (www.conrad.com).

Vse pravice, vključno s prevodom, so pridržane. Za razmnoževanje na kakršni koli način, npr. s fotokopiranjem, mikrofilmiranjem ali zajemom v sisteme elektronske obdelave podatkov, je potrebna predhodna pisna odobritev urednika. Ponovni natis, tudi delni, je prepovedan. Ta publikacija predstavlja tehnično stanje v času tiskanja.

Copyright 2022 by Conrad Electronic SE.

\*2522494\_v4\_0822\_02\_dm\_mh\_EN