

Navodila za uporabo

12 Volt vitla LBS 2000

Št. 31806



Preberite priročnik!



Nosite zaščitne rokavice!



Upoštevajte varnostna navodila!

Preden skrbno preberete ta navodila za uporabo, jih v celoti in pozorno preberite ter jih shranite za kasnejšo uporabo ali za prenos vitla na druge osebe.

Priročnik vsebuje informacije o delovanju, odpravljanju težav in naročanju rezervnih delov.

Upoštevajte navedena varnostna navodila.

Tehnični podatki:

Skupina napajalnih enot: ,,M 1
Razred izolacije: ,,F
Motor ,,S2
Napajanje: ,,12V/75A/900W
Vlečna sila z jermenico: ,,2722 kg
Prva plast vrvi z vlečno silo: ,,1361 kg
Vlečna sila zadnjega sloja vrvi: ,,622 kg
Jeklena vrvi: ,,dolžina 10 m, Ø 4,8 mm
Dimenzije: ,,240 x 190 x 254 mm
Dimenzije montažne plošče: ,,125 x 225 mm
Zavora: ,,Blokada zobnikov
Teža: ,,9,5 kg

Predvidena uporaba

Vitel je zasnovan za premikanje in vleko premikajočih se (kotalečih se/plavajočih/drsnih) bremen v okviru omejitev, določenih v tehničnih podatkih. omejitve, navedene v tehničnih podatkih. Ne sme se uporabljati za premikanje fiksnih bremen ali za dvigovanje bremen. Dvigovanje bremen. Ni odobren za uporabo v potencialno eksplozivnih atmosferah.
Delovanje je dovoljeno le pri napetosti 12 V DC. Delovanje se lahko izvaja le s priloženo montažno ploščo za prikolico ali z drugo fiksno montažo. Delovanje se ne sme izvajati iz delujočega vozila. Vitel ni odobren za neprekinjeno delovanje. Spremembe in namestitvev dodatnih naprav in opreme niso dovoljene.

Varnostna navodila

Da bi se izognili nesrečam in poškodbam, upoštevajte in upoštevajte ta varnostna navodila!



Uporabljajte primerna, tesno prilegajoča se zaščitna delovna oblačila, zlasti zaščitne rokavice! Dolge lase zaščitite z zaščito za lase, odstranite prstane, verižice, zapestnice, ure in drug nakit.



Otroke in nepooblaščen osebe držite na veliki razdalji od delovnega mesta (najmanj 20 m). Nikoli ne dovolite, da bi z vitlom delali otroci ali osebe, ki niso bile poučene.

- Pazite na urejenost delovnega mesta. Odstranite vse predmete, ob katere bi se lahko spotaknili, ki bi se lahko razrahljali, padli ali vas kako drugače ovirali.
- Z vitlom ne delajte v dežju, drugih padavinah ali na spolzkih površinah.
- Vitel vedno varno pritrdite. Če uporabljate vitel na vlečni kljuki vlečnega vozila, ga pritrdite z ustreznimi sredstvi (klini), da se ne bi prevrnil.
- Med delovanjem vitla nikoli ne stojte v bližini kabla, zlasti ne pred, nad ali za vitlom. Ohranite čim večjo razdaljo od vrvi in vitla. V primeru pretrganja vrvi se vrv vedno najprej premakne v smeri svoje napenjalne vrvi. V smeri svoje napenjalne vrvi, zato vedno stojte na strani.
- Ne preobremenite vitla. Pred uporabo preverite težo bremena, ki ga je treba premakniti.
- Po končanem delu takoj zavarujte potegnjeno breme pred zdrsom, kotaljenjem itd. in šele nato sprostite vrv z bremena.
- Vedno uporabljajte le vlečni kavelj vrvi. Na vrv nikoli začasno ne pritrujete bremen!
- Pred uporabo električnega motorja odstranite ročno ročico.
- Poskrbite, da bodo na bobnu ves čas vsaj trije zavoji vrvi. Ostanite na bobnu. Vrvi ne odvijte do konca, saj se lahko vrv iztrga iz sidrišča!
- Pred vsako uporabo preverite, ali so vitel, vrv, pritrdilna naprava in vlečni kavelj poškodovani. Če je vitel poškodovan, ga ne smete uporabljati
- Popravila lahko opravi le strokovnjak.
- Vrv je del, ki se obrabi. Redno preverjajte, ali ni pretrgana, razcepljena ali drugače poškodovana. Enkrat na leto jo dajte pregledati strokovnjaku.
- Uporabljajte samo originalne nadomestne dele v skladu s seznamom delov v teh navodilih. Nikoli ne uporabljajte provizorijev, drugih vijakov ali drugih tujih delov! Največja nevarnost nesreče!

- Nikoli ne uporabljajte druge vrvi, kot je določena za ta vitel, še posebej ne tanjše.
- Pri priključitvi na akumulator vozila upoštevajte navodila proizvajalca vozila, ki veljajo tukaj. Upoštevajte, da ima vitel zelo velik tok ima zelo veliko potrebo po moči. Kablov ne vpenjajte nikjer
- nevarnost kratkega stika in požara!
- Vsakemu pomočniku dajte navodila, da se ne bo izpostavil nevarnosti, da se tovor ne bo prevrnil nanj ali da ga vrv ne bo zadela v primeru pretrganja.- Ne vklopite vitla, dokler vsi pomočniki niso dovolj varni.

Storitev

Vitel lahko deluje samo z 12 V baterijami!

1. montaža/namestitvev

- Vstavite vitel v montažno ploščo. Pri tem mora biti odprtina vitla, iz katere izhaja vlečni kabel, obrnjena stran od odprtine v montažni plošči, predvidene za priključek prikolice.
- Zagotovite vlečno vozilo, da se ne bi prevrnilo nazaj (uporabite klance, zavora ni dovolj!).
- Montažno ploščo s pritrjenim vitlom zataknite v krogelno spojko prikolice. V celoti mora biti vodena čez vrtigo in se zagostiti v vratu krogelne sklopke priklopnika.
- Sprostite sklopko vitla tako, da vrtite gumb sklopke v levo, in povlecite vrv na kavlju na krogelno sklopko prikolice. Vrv na kavlju izvlecite do zahtevane dolžine. Prepričajte se, da na bobnu ostanejo vsaj trije navoji vrvi!
- Kavelj zatakните v predmet, ki ga vlečete (vlečni kavelj predmeta, uporabite drsne kavlje ali vlečne trakove). Nikoli ne pritrjujte na dele karoserije, nosilce, dele krmilja, pogonske gredi ali krovne kline! Vrvi nikoli ne napeljite tudi okoli predmeta in s kavljem ne potegnite zanke!
- Ponovno zategnite sklopko vitla tako, da vrtite gumb sklopke v desno.
- Odstranite pokrovček na strani vitla in vstavite vtič daljinskega upravljalnika v ustrezno vtičnico. vtič daljinskega upravljalnika v ustrezno vtičnico vitla. Pravilen položaj priključka je označen z vdolbinami v ohišju. Nikoli ne uporabljajte sile za vstavljanje vtiča! Daljinski upravljalnik postavite na varno mesto, kjer ga ne morete pomotoma vklopiti, da ga ne bi pomotoma vklopili.

- Vtičnico napajalnega kabla vstavite v ustrezen vtič vitla. Pravilen položaj priključka določajo vdolbine v ohišju. Nikoli ne uporabljajte sile za priključitev!
- Najprej priključite črni kabel tako, da ga pritrдите na negativni pol akumulatorja. Veliko vozil ima v ta namen posebno priključno točko. Posvetujte se z navodili za uporabo vašega vozila ("jump start").
- Sedaj priključite rdeči kabel tako, da ga pritrдите na pozitivni pol akumulatorja.

2. Operacija

- Postavite se na varno mesto v skladu z varnostnimi navodili in pritisnite gumb na daljinskem upravljalniku ter pritisnite gumb na daljinskem upravljalniku.
- Neprestano spremljajte delovanje in nemudoma ustavite vitel, če se pojavijo ovire ali če vitel ne deluje. Če se pojavijo ovire ali grozi nevarnost (npr. v primeru zdrsa, blokiranja ali nagibanja materiala), vitl takoj izklopite. Tudi v primeru zdrsa sklopke (motor se še naprej vrti, vendar ne vleče več) izklopite! V tem primeru je bila presežena največja vlečna sila.
- Ko predmet, ki ga vlečete, doseže končni položaj, izklopite vitel in ga odklopite, vitel in ga odklopite od akumulatorja (najprej odklopite plus in nato minus). Predmet, ki ga vlečete, zavarujte pred prevračanjem, prevračanjem itd.
- Z vrtenjem gumba za spenjanje proti smeri urinega kazalca sprostite sklopko in zrahljajte vrv tako daleč, da lahko odstranite vlečni kavelj.
- Z ročico, nameščeno na priključno gred in zaklenjeno s pripadajočo matico, povlecite vrv, vendar le toliko, da zanka vrvi ne bo segla na boben. Prepričajte se, da vrv lepo teče zvitek za zvikom na boben.
Nikoli ne vozajte vrvi in ne navijajte zank! Nikoli ne dovolite, da bi motor vitla potegnil vrv v notranjost!
Kljuka lahko zaide na boben in močno poškoduje vitle!
- Odstranite vitel s priključka prikolice, odklopite oba vtiča ter shranite vitel in dodatno opremo v suhem prostoru. Pri tem jih prenašajte le za ročaj za prenašanje.

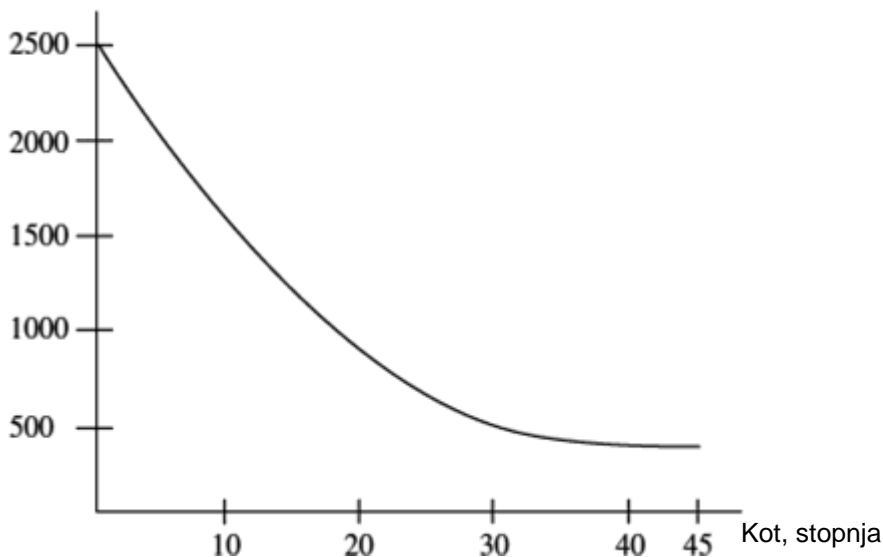
Vzdrževanje

- Vrv občasno namažite s tankim mazalnim oljem ali jo zaščitite z razpršilom za verigo ali vrv.
Izvede samo strokovnjak:
- Zobniška kolesa menjalnika namažite vsakih 6 mesecev. To storite tako, da popolnoma sprostite ročico sklopke ter odstranite levi in desni del ohišja. Odvisno od zasnove vitla bo morda treba zrahljati tudi vijake ohišja. Z vodoodporno mastjo namažite vsa zobniška kolesa. Previdnost. Ne dovolite, da bi mazivo doseglo drsno sklopko!

Zmogljivost vlečenja

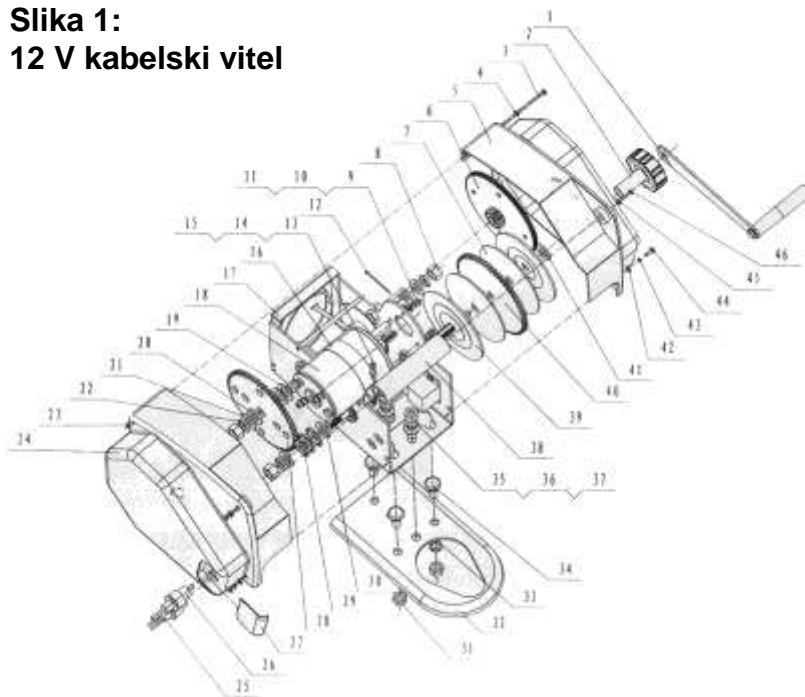
- Glede na kot vleka med vitlom in vlečenim predmetom je lahko največja vlečna sila vitla manjša od nazivne vlečne sile, ki se nanaša na ravno tekočo vrv. Največji kot je lahko 45 stopinj (vlečna sila takrat znaša le 500 kg).

Sila_vlečenja



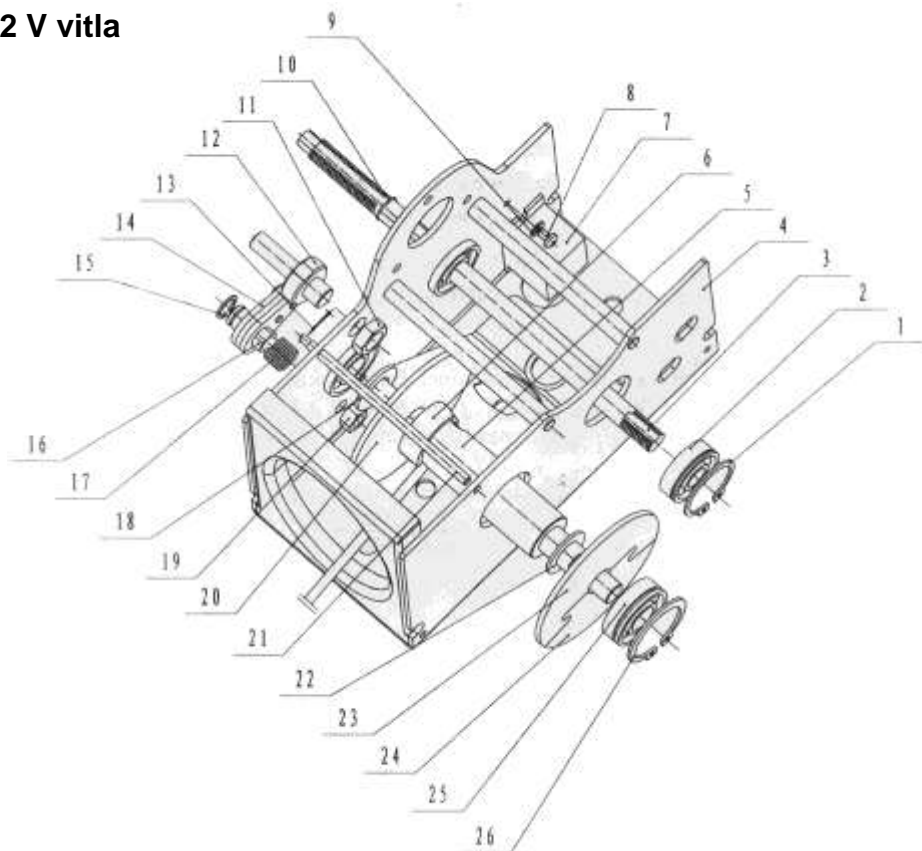
Pri naročanju nadomestnih delov nam navedite številko dela z ustrezne ilustracije.

Slika 1:
12 V kabelski vitel



- | | | |
|-------------------------|--------------------------|-----------------------------|
| 1 Ročna ročica | 16 Povezovanje s trakovi | 31 matica |
| 2 Zaklepni gumb sklopke | 17 Okvir | 32 montažna plošča |
| 3 Vijak | 18 Motor | 33 vzmetna podložka |
| 4 pralni stroj | 19 Pralni stroj | 34 vijaki |
| 5 Leva polovica ohišja | 20 Pralni stroj | 35 šestkotni vijak |
| 6 Zobniški disk | 21 Pralni stroj | 36 vzmetna podložka |
| 7 Plošča sklopke | 22 Vzmetna podložka | 37 pralni stroj |
| 8 matica | 23 matica | 38 plastični ročaj |
| 9 Vijak | 24 Pokrov desnega ohišja | 39 Zaščitni disk za zobnike |
| 10 vzmetna podložka | 25 1. priključni vtič | 40 4. Zobniški disk |
| 11 Pralni stroj | 26 2. priključni vtič | 41 pralni stroj |
| 12 Zaklepni zatič | 27 pokrov | 42 pralni stroj |
| 13 Vijak | 28 zobniška podložka | 43 vzmetna podložka |
| 14 Pralni stroj | 29 Podloga 5. zobnika | 44 vijak |
| 15 Oreh | 30 Podloga | 45 pralni stroj |
| | | 46 samorezni vijak |

**Slika 2:
12 V vitla**



1 zaskočni obroček

2 ležaji

3 val

4 stranska stena

5 val vrvi 6 valovnega obroča

7 releji

8 vijak

9 pralni stroj

10 zaskočni obroček

11 mati

12 vreteno

13 zaporni zatič

14 kolo z zaskočnico

15 zaskočni obroček

16 gred z zaskočnico

17 pomlad

18 pralni stroj

19 mati

20 1. Vodilna plošča

21 val vrvi

22 pralni stroj

23 2. Vodilna plošča

24 3. Pregrada

25 ležaji

26 zaskočni obroček

Berger & Schröter

Berger & Schröter GmbH
Am Hofe 9 - 58640 Iserlohn