

GARMIN

eTrex[®]

användarhandbok

Modeller: 10, 20, 30



© 2011 Garmin Ltd. eller dess dotterbolag

Med ensamrätt. Den här användarhandboken skyddas av upphovsrättslagen och får inte kopieras, vare sig helt eller delvis, utan skriftligt tillstånd från Garmin. Garmin förbehåller sig rätten att ändra eller förbättra sina produkter och att förändra innehållet utan skyldighet att meddela någon person eller organisation om sådana ändringar eller förbättringar. Gå till www.garmin.com för aktuella uppdateringar och ytterligare information om hur produkten används.

Garmin®, Garmin-logotypen, eTrex®, BlueChart® och City Navigator® är varumärken som tillhör Garmin Ltd. eller dess dotterbolag, registrerade i USA och i andra länder. ANT™, ANT+™, BaseCamp™, chirp™, HomePort™ och Thumb Stick™ är varumärken som tillhör Garmin Ltd. eller dess dotterbolag. De här varumärkena får inte användas utan skriftligt tillstånd från Garmin.

Windows® är ett registrerat varumärke som tillhör Microsoft Corporation i USA och/eller andra länder. Mac® är ett registrerat varumärke som tillhör Apple Computer, Inc. microSD™ är ett varumärke som tillhör SD-3C, LLC. Övriga varumärken och varunamn tillhör respektive ägare.

Innehållsförteckning

| | | | |
|---|-----------|---------------------------------------|-----------|
| Komma igång | 5 | Geocache | 21 |
| Översikt över enheten | 5 | Hämta geocache | 21 |
| Använda eTrex-knapparna | 6 | Filtrera geocachelistan | 21 |
| Batteriinformation | 7 | Navigera till en geocache | 22 |
| Slå på och stänga av enheten | 8 | Logga ett försök | 22 |
| Satellitssignaler | 8 | chirp™ | 23 |
| Registrera enheten | 8 | Tillämpningar | 24 |
| Waypoints, rutter och spår | 9 | Dela data | 24 |
| Waypoints | 9 | Ställa in positionslarm..... | 24 |
| Använda Kurs mot mål | 10 | Beräkna storleken på ett område | 25 |
| Vart?-meny | 11 | Använda kalkylatorn | 25 |
| Rutter | 12 | Visa kalender och almanacka..... | 25 |
| Spår | 14 | Ställa in larm | 26 |
| Navigering | 16 | Öppna stoppuret..... | 26 |
| Navigera till en destination | 16 | Satellitsida | 26 |
| Karta | 16 | Anpassa enheten | 28 |
| Kompass..... | 17 | Anpassa huvudmenyn | 28 |
| Höjdprofil | 19 | Anpassa specifika sidor..... | 28 |
| Färddator | 20 | Profiler | 29 |
| | | Systeminställningar | 30 |
| | | Bildskärmsinställningar | 30 |

Innehållsförteckning

| | |
|--|-----------|
| Ställa in enhetssignaler | 31 |
| Kartinställningar..... | 31 |
| Spårinställningar..... | 32 |
| Ändra måttenheterna..... | 33 |
| Tidsinställningar..... | 33 |
| Inställningar för positionsformat..... | 33 |
| Riktninginställningar..... | 34 |
| Höjdmätarinställningar..... | 34 |
| Geocacheinställningar..... | 35 |
| Ruttinställningar..... | 36 |
| Marina kartinställningar | 37 |
| Träning | 38 |
| Nollställa data..... | 38 |
| Ändra sidsekvens | 39 |
| Enhetsinformation..... | 40 |
| Justera skärmen..... | 40 |
| Uppdatera programvaran | 40 |
| Visa enhetsinformation..... | 40 |
| Specifikationer..... | 41 |
| Om batterierna..... | 41 |
| Sköta enheten | 42 |
| Datahantering..... | 43 |

| | |
|------------------------------|-----------|
| Bilagor..... | 46 |
| Tillbehör | 46 |
| Alternativ för datafält..... | 47 |
| Felsökning | 52 |
| Index | 54 |

Komma igång

VARNING

I guiden *Viktig säkerhets- och produktinformation*, som medföljer i produktförpackningen, finns viktig information och produktvarningar.

Första gången du använder enheten ska du utföra dessa uppgifter för att konfigurera enheten och lära dig de grundläggande funktionerna.

1. Installera batterierna ([sidan 7](#)).
2. Sätta på enheten ([sidan 8](#)).
3. Hämta satellitinformation ([sidan 8](#)).
4. Registrera enheten ([sidan 8](#)).
5. Markera en waypoint ([sidan 9](#)).
6. Navigera längs en rutt ([sidan 12](#)).
7. Spela in ett spår ([sidan 14](#)).
8. Navigera till en destination ([sidan 16](#)).
9. Kalibrera kompassen ([sidan 18](#)).

Översikt över enheten



| | |
|---|---------------|
| ① | Zoomknappar |
| ② | Back-knapp |
| ③ | Thumb Stick™ |
| ④ | Menu-knapp |
| ⑤ | ⏻/light-knapp |



| | |
|---|------------------------------------|
| ⑥ | Mini-USB-port (under väderskyddet) |
| ⑦ | Batterilock |
| ⑧ | Låsring för batterifack |
| ⑨ | Monteringsfläns |

Använda eTrex-knapparna

- Flytta Thumb Stick uppåt, nedåt, åt vänster och åt höger om du vill markera menyval eller flytta runt på kartan.
- Du väljer det markerade alternativet genom att trycka i mitten av Thumb Stick.
- Tryck på **back** om du vill gå tillbaka ett steg i menystrukturen.
- Tryck på **menu** om du vill visa en lista över ofta använda funktioner för den aktuella sidan. Tryck på **menu** två gånger om du vill öppna huvudmenyn från vilken sida som helst.
- Tryck på ▲ och ▼ om du vill zooma in och ut på kartan.

Batteriinformation

VARNING

Temperaturklassningen för enheten (-20 °C till 70 °C, eller -4 °F till 158 °F) kan överskrida det användbara området för vissa batterier. Alkaliska batterier kan spricka vid höga temperaturer.

MEDELLANDE

Alkaliska batterier tappar en stor del av sin kapacitet vid låga temperaturer. Använd därför litiumbatterier när du använder enheten vid temperaturer under noll.


Installera AA-batterier

Enheterna drivs av två AA-batterier. Du kan använda alkaliska, NiMH- eller litiumbatterier. Använd NiMH- eller litiumbatterier för bästa resultat.

1. Vrid D-ringen moturs och dra uppåt för att avlägsna skyddet.

2. Sätt i batterierna i rätt riktning.



3. Sätt tillbaka batteriluckan och vrid D-ringen medurs.
4. Håll ned .
5. Välj **Inställning > System > Batterityp**.
6. Välj **Alkaliska**, **Litium** eller **Uppladdningsbart NiMH**.

Slå på och stänga av enheten

Håll ned .

Satellitsignaler

Så fort enheten sätts på börjar den söka satellitsignaler. Det kan vara så att enheten behöver fri sikt mot himlen för att hämta satellitsignaler. När GPS-staplarna på belysnings sidan ([sidan 40](#)) lyser med fast grönt sken har enheten hämtat satellitsignaler. Tid och datum ställs in automatiskt utifrån GPS-positionen.

Om du vill ha mer information om GPS går du till <http://www.garmin.com/aboutGPS>.

Registrera enheten

- Gå till <http://my.garmin.com>.
- Spara inköpskvittot, i original eller kopia, på ett säkert ställe.

Waypoints, rutter och spår

Waypoints

Waypoints är platser som du spelar in och sparar på din enhet.

Skapa en waypoint

Du kan spara din aktuella plats som en waypoint.

1. Välj **Markera waypoint**.
2. Välj ett alternativ:
 - Välj **Klar** om du vill spara en waypoint utan ändringar.
 - Välj annars en waypoint, gör önskade ändringar och välj **Klar**.

Söka efter en waypoint

1. Välj **Vart? > Waypoints**.
2. Välj en waypoint.

Redigera en waypoint

Innan du kan redigera en waypoint, måste du skapa en waypoint.

1. Välj **Waypointhanterare**.
2. Välj en waypoint.
3. Välj ett alternativ som du vill redigera.
4. Ange ny information.
5. Välj **Klar**.

Ta bort en waypoint

1. Välj **Waypointhanterare**.
2. Välj en waypoint.
3. Välj **menu > Ta bort > Ja**.

Öka noggrannheten för en waypointposition

Med Waypoint Averaging kan du öka träffsäkerheten för en waypointposition genom att samla flera exempel.

1. Välj **Waypoint Averaging**.
2. Välj en waypoint.
3. Flytta dig till platsen.
4. Välj **Start**.
5. När säkerhetsgradstapeln för exemplet når 100 % väljer du **Spara**.

Du uppnår bäst resultat om du samlar fyra till åtta exempel för en waypoint och väntar minst 90 minuter mellan exemplen.

Använda Kurs mot mål

Kurs mot mål är tillgängligt i eTrex 30-enheten.

Du kan rikta enheten mot ett avlägset objekt, låsa enheten i den riktningen och sedan navigera till objektet.

1. Välj **Kurs mot mål**.
2. Rikta enheten mot ett objekt eller mot en plats.
3. Välj **Låsriktning > Beräkna waypoint**.
4. Välj en måttenhet.
5. Ange avståndet till objektet och välj **Klar > Spara**.

Vart?-meny

Du kan använda Vart?-menyn för att söka efter en destination att navigera till. Alla kategorier under Vart? är inte tillgängliga i alla områden och på alla kartor.

Ytterligare kartor

Du kan använda ytterligare kartor i eTrex 20- och eTrex 30-enheten, till exempel BirdsEye™-satellitbilder, BlueChart® g2-, TOPO- och City Navigator®-kartor. Detaljerade kartor kan innehålla fler intressanta platser, som restauranger eller marina tjänster. Mer information finns på <http://buy.garmin.com> och hos din lokala Garmin-återförsäljare.

Söka efter en position efter namn

Beroende på vilka kartor som finns i din enhet kan du söka efter städer, geografiska platser och intressanta platser som restauranger, hotell och fordonsservice.

1. Välj **Vart?**
2. Välj en kategori.
3. Välj **menu > Sök stavning**.
4. Ange hela eller delar av namnet och välj **Klar**.

Söka efter en position nära en annan position

1. Välj **Vart? > menu > Sök nära**.
2. Välj ett alternativ.
3. Välj eventuellt en position.

Söka efter en adress

Du kan använda City Navigator-kartor för att söka efter adresser.

1. Välj **Vart?** > **Adresser**.
2. Om det behövs anger du land eller stat.
3. Ange ort eller postnummer.
OBS! Alla kartdata har inte sökfunktion för postnummer.
4. Välj orten.
5. Ange husnumret.
6. Ange gatan.

Rutter

En rutt är en sekvens med waypoints som leder dig till slutmålet.

Skapa en rutt

1. Välj **Ruttplanerare** > **Skapa rutt** > **Välj första position**.
2. Välj en kategori.
3. Välj den första positionen i rутten.
4. Välj **Använd** > **Välj nästa punkt**.
5. Upprepa steg 2-4 tills rутten är klar.
6. Spara rутten genom att välja **back**.

Redigera namnet på en rutt

1. Välj **Ruttplanerare**.
2. Välj en rutt.
3. Välj **Ändra namn**.
4. Ange det nya namnet.
5. Välj **Klar**.

Redigera en rutt

1. Välj **Ruttplanerare**.
2. Välj en rutt.
3. Välj **Ändra i rutt**.
4. Välj en punkt.
5. Välj ett alternativ:
 - Visa punkten på kartan med **Granska**.
 - Ändra ordning på punkterna längs rutten genom att välja **Flytta ned** eller **Flytta upp**.
 - Lägg till en ytterligare punkt längs rutten med **Infoga**.
Den nya punkten infogas före den punkt du ändrar.
 - Ta bort punkter från rutten med **Ta bort**.
6. Spara rutten genom att välja **back**.

Visa en rutt på kartan

1. Välj **Ruttplanerare**.
2. Välj en rutt.
3. Välj **Visa kartan**.

Ta bort en rutt

1. Välj **Ruttplanerare**.
2. Välj en rutt.
3. Välj **Ta bort rutt**.

Visa aktiv rutt

1. När du navigerar längs en rutt väljer du **Aktiv rutt**.
2. Välj en punkt på rutten för att visa mer information.

Vända en rutt

1. Välj **Ruttplanerare**.
2. Välj en rutt.
3. Välj **Vänd på rutt**.

Spår

Ett spår är en inspelning av din väg. Spårloggen innehåller information om punkter längs den inspelade vägen, bl.a. tid, position och höjd för varje punkt.

Spela in spårloggar

1. Välj **Inställning** > **Spår** > **Spårlogg**.
2. Välj **Spela in, visa inte** eller **Spela in, visa på karta**.

Om du väljer **Spela in, visa på karta**, visas en linje på kartan som anger ditt spår.

3. Välj **Inspelningssläge**.
4. Välj ett alternativ:
 - Välj **Auto** för att spela in spåren i variabel takt och skapa en optimal återgivning.
 - Välj **Avstånd** för att spela in spåren på ett visst avstånd.

- Välj **Tid** för att spela in spåren vid en viss tid.
5. Välj **Intervall**.
 6. Slutför en åtgärd:
 - Välj ett alternativ för att spela in spår oftare eller mindre ofta.
OBS! Om du använder intervallet **Mestadels** får du mest spårinformation, men enheten fylls också snabbare.
 - Ange en tid eller ett avstånd och välj **Klar**.

När du förflyttar dig med enheten påslagen skapas en spårlogg.

Spara aktuellt spår

Det spår som spelas in kallas för aktuellt spår.

1. Välj **Spårhanterare > Aktuellt spår**.
2. Välj vad du vill spara:
 - Välj **Spara spår**.
 - Välj **Spara del** och välj en del.

Visa spårinformation

1. Välj **Spårhanterare**.
2. Välj ett spår.
3. Välj **Visa kartan**.
I början och slutet av spåret finns en markeringsflagga.
4. Välj **menu > Granska spår**.
Information om spåret visas.

Visa höjdprofil för ett spår

1. Välj **Spårhanterare**.
2. Välj ett spår.
3. Välj **Höjdprofil**.

Arkivera ett sparat spår

Du kan arkivera sparade spår i ett minne.

1. Välj **Spårhanterare**.
2. Välj ett sparat spår.
3. Välj **Arkivera**.

Rensa aktuellt spår

Välj **Inställning > Återställning > Rensa aktuellt spår > Ja**.

Ta bort ett spår

1. Välj **Spårhanterare**.
2. Välj ett spår.
3. Välj **Ta bort > Ja**.

Navigering

Du kan navigera längs en rutt, ett spår, till en waypoint, en geocache eller en valfri sparad position i enheten. Du kan använda kartan ([sidan 16](#)) eller kompassen ([sidan 17](#)) till att navigera till din destination.

Navigera till en destination

Du kan navigera till en destination med hjälp av kartan eller kompassen.

1. Välj **Vart?**
2. Välj en kategori.
3. Välj ett mål.
4. Välj **Kör**.

Kartsidan öppnas med din rutt markerad med en magentafärgad linje.

5. Navigera med kartan ([sidan 16](#)) eller kompassen ([sidan 17](#)).

Avbryta navigering

Välj **Vart?** > **Avbryt navigering**.

Karta

▲ visar din position på kartan. När du färdas flyttar sig ▲. När du navigerar till en destination visas ruten med en röd linje på kartan.

Mer information om hur du anpassar kartinställningarna finns på [sidan 31](#). Mer information om hur du anpassar kartvisningen och datafälten finns på [sidan 28](#).

Söka på karta

1. Välj **Karta**.
2. Välj ett eller flera alternativ:
 - Använd Thumb Stick till att panorera kartan så att du ser olika områden.
 - Välj ▲ och ▼ om du vill zooma in eller ut på kartan.
 - Välj en plats på kartan så visas information om den valda platsen i fältet högst upp på skärmen.

Navigera längs en körrutt

Körruttsnavigering finns endast tillgängligt på eTrex 20- och eTrex 30-enheten.

Innan du kan använda kartan måste du köpa och ladda City Navigator-kartor. Om du planerar att använda ett bilfäste till enheten (tillval) måste du även köpa och installera fästet i din bil.

1. Välj **Profiländring > Fordon**.

2. Använd kartan för att navigera till din destination.
3. Följ turerna i textfältet överst på kartan.

Kompass

eTrex 30 har en elektronisk kompass med tre axlar.

Med hjälp av en bärings- eller kurspekare kan du navigera till din destination.

TIPS! När enheten använder fordonsprofilen visar kompassen GPS-kurs, inte magnetisk kurs.

Kalibrera kompassen

MEDDELANDE

Kalibrera den elektroniska kompassen utomhus. Stå inte nära föremål som påverkar magnetfält, t.ex. bilar, hus eller kraftledningar, eftersom det kan minska noggrannheten.

Kalibrera kompassen när du har förflyttat dig stora avstånd, upplevt temperaturförändringar eller bytt batteriet.

1. Välj **Kompass > menu > Kalibrera kompass > Start**.
2. Följ instruktionerna på skärmen.

Navigera med bäringspekaren

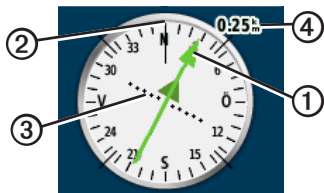
När du navigerar till en destination, pekar ▲ mot din destination oavsett i vilken riktning du rör dig.

1. Börja navigera till en destination (sidan 16).

2. Välj **Kompass**.
3. Vänd dig tills ▲ pekar mot toppen av kompassen och fortsätt att förflytta dig i den riktningen mot destinationen.

Om kurspekaren

Kurspekaren är mest användbar när du navigerar på vatten eller där det inte finns några stora hinder i din väg.



Kurspekaren ① anger ditt förhållande till en kurslinje ② som leder till målet. Kurslinjen till ditt mål baseras på din ursprungliga startpunkt.

Om du lämnar den avsedda kursen mot destinationen indikerar kursavvikelseindikatorn ③ (CDI) att du avviker från kursen (åt höger eller vänster).

Skalan ④ betecknar avståndet mellan punkterna på kursavvikelseindikatorn.

Navigera med kurspekaren

Innan du kan navigera med kurspekaren måste du ställa in pekaren på **Kurs (CDI)** (sidan 34).

1. Börja navigera till en destination (sidan 16).
2. Välj **Kompass**.
3. Använd kurspekaren för att navigera till destinationen (sidan 18).

Höjdprofil

Plotta höjd är tillgängligt i eTrex 30-enheten.

Höjdprofilen är som standard inställd på att visa höjden för en tid som passerat. Information om hur du anpassar höjdprofilen finns på [sidan 34](#).

Välj **Höjdprofil**.

Ändra plottyp (höjdprofil)

Du kan ändra höjdprofilen så att den visar tryck och höjd över en tid eller över ett avstånd.

1. Välj **Höjdprofil > menu > Byt plottyp**.
2. Välj ett alternativ.

Visa detaljerad information om en punkt på höjdprofilen

Välj en individuell punkt på profilen.

Information om punkten visas längst upp i profilen.

Återställa höjdprofilen

Välj **Höjdprofil > menu >**

Återställning > Rensa aktuellt spår >

Ja.

Kalibrera barometrisk höjdmätare

Du kan kalibrera höjdmätaren manuellt om du känner till korrekt höjd och korrekt lufttryck.

1. Gå till en position där höjden eller lufttrycket är känt.
2. Välj **Höjdprofil > menu > Kalibrera höjdmätare.**
3. Följ instruktionerna på skärmen.

Färddator

Färddatorn visar aktuell hastighet, medelhastighet, maxhastighet, trippmätare och annan användbar information.

Information om hur du anpassar färddatorn finns på [sidan 28](#).

Återställa färddata/tripdata

För korrekt information återställer du färdinformationen innan du påbörjar en färd.

Välj **Färddator > menu >**

Återställning > Nollställ trippdata >

Ja.

Alla värden för färddatorn nollställs.

Geocache

En geocache är som en gömd skatt. Geocaching är ett slags skattjakt där du letar efter gömda föremål med hjälp av GPS-koordinater som anslagits på internet av dem som gömt geocachen.

Hämta geocache

1. Anslut enheten till en dator ([sidan 44](#)).
2. Gå till www.OpenCaching.com.
3. Skapa vid behov ett konto.
4. Logga in.
5. Följ instruktionerna på skärmen för att hitta och hämta geocacher till enheten.

Filtrera geocachelistan

Du kan filtrera din geocachelista utifrån olika parametrar, till exempel svårighetsgrad.

1. Välj **Geocaching** > **Snabbfilter**.
2. Välj objekt att filtrera.
3. Välj ett alternativ:
 - Välj **Sök** för att använda filtret på geocachelistan.
 - Spara filtret genom att trycka på **back**.

Skapa och spara ett geocachefilter

Du kan skapa och spara filter för geocacher utifrån specifika parametrar som du väljer. När filtret har skapats kan du använda det i geocachelistan.

1. Välj **Inställning** > **Geocache** > **Filterinställning** > **Skapa filter**.

Geocache

2. Välj objekt att filtrera.
3. Välj ett alternativ:
 - Välj **Sök** för att använda filtret på geocachelistan.
 - Spara filtret genom att trycka på **back**.

Filtret döps automatiskt när det sparas. Du kommer åt dina skräddarsydda filter via geocachelistan.

Ändra ett skräddarsytt geocachefilter

1. Välj **Inställning > Geocache > Filterinställning**.
2. Välj ett filter.
3. Välj ett alternativ som du vill redigera.

Navigera till en geocache

1. Välj **Geocaching**.
2. Välj en geocache.
3. Välj **Kör**.
4. Navigera med kartan ([sidan 16](#)) eller kompassen ([sidan 17](#)).

Logga ett försök

När du har försökt att hitta en geocache kan du logga dina resultat.

1. Välj **Geocaching > Logga försök**.
2. Välj **Hittades, Hittades ej** eller **Reparation krävs**.
3. Välj ett alternativ:
 - Börja navigera till den geocache som finns närmast via **Sök närmaste**.
 - Avsluta loggningen med **Klar**.

- Mata in en kommentar om hur man letar efter cachén eller om själva cachén genom att välja **Lägg till kommentar**. Ange en kommentar och välj **Klar**.

chirp™

Programmering av och sökning efter chirp är tillgängliga i eTrex 30-enheten.

En chirp är ett litet Garmin-tillbehör som du kan programmera och lämna i en geocache. Endast den som äger en chirp kan programmera den, men vem som helst kan leta reda på chirp i en geocache. Mer information om hur du programmerar en chirp finns i *Användarhandbok till chirp* på <http://www.garmin.com>.

Aktivera chirp-sökning

1. Välj **Inställning > Geocache**.
2. Välj **chirp™-sökning > På**.

Hitta en geocache med en chirp

1. Välj **Geocaching > Visa chirp™ Detaljer**.
2. Börja navigera till en geocache ([sidan 22](#)).
När du är inom 10 m (33 fot) från geocachen som innehåller en chirp visas chirp-detaljer.
3. Välj **Kör** för att navigera till nästa steg i geocachen.

Tillämpningar

Dela data

eTrex 30-enheten kan dela information trådlöst.

Din enhet kan sända och ta emot data när den ansluts till en annan kompatibel enhet. Du kan dela waypoints, geocacher, rutter och spår.

Sända och ta emot data trådlöst

För att kunna dela data trådlöst måste du befinna dig inom 3 m (10 fot) från en kompatibel Garmin-enhet.

1. Välj **Dela trådlöst**.
2. Välj **Sänd** eller **Ta emot**.
3. Följ instruktionerna på skärmen.

Ställa in positionslarm

Positionslarm signalerar att du befinner dig inom ett definierat avstånd från en viss plats.

1. Välj **Positionslarm**.
2. Välj **Skapa larm**.
3. Välj en kategori.
4. Välj en plats.
5. Välj **Använd**.
6. Ange en radie.
7. Välj **Klar**.

När du kommer in i ett larmområde hörs en signal från enheten (**eTrex 20/30**).

Beräkna storleken på ett område

1. Välj **Områdesberäkning** > **Start**.
2. Gå runt utkanten av det område som du vill beräkna.
3. Välj **Räkn.** när du är klar.

Använda kalkylatorn

I enheten finns en standardminiräknare och en miniräknare för att beräkna grader.

1. Välj **Miniräknare**.
2. Slutför en åtgärd:
 - Använd standardminiräknaren.
 - Välj **menu** > **Vetenskaplig** för att använda funktioner i den tekniska miniräknaren.
 - Välj **menu** > **Grader** för att beräkna grader.

Visa kalender och almanacka

Du kan visa aktiviteter i enheten, till exempel när en waypoint sparades, almanacksinformation om solen och månen samt de bästa tiderna för jakt och fiske.

1. Välj ett alternativ:
 - Välj **Kalender** för att visa enhetsaktiviteter för specifika dagar.
 - Välj **Sol och måne** för att visa information om när solen och månen går upp och ned.
 - Välj **Jakt och fiske** för att visa den bästa tiden för jakt och fiske.
2. Om det behövs använder du ▲ eller ▼ för att gå till en annan månad.
3. Välj en dag.

Ställa in larm

Om du inte använder enheten för tillfället kan du ställa in den så att den slås på vid en viss tidpunkt.

1. Välj **Klocklarm**.
2. Välj klocksiffrorna för att ställa in tiden och välj **Klar**.
3. Välj **Sätt på larm**.
4. Välj ett alternativ.

Larmet ljuder vid den valda tidpunkten. Om enheten är avstängd vid larmtidpunkten, sätts den på och larmet ljuder.

Öppna stoppuret

Välj **Stoppur**.

Satellitsida

På satellitsidan visas din aktuella position, GPS-noggrannhet, satellitpositioner och signalstyrka.

Ändra satellitvisning

1. Välj **Satellit > menu**.
2. Välj eventuellt **Spår uppåt** för att ändra satellitvisningen så att ditt nuvarande spår visas överst på sidan.
3. Välj eventuellt **Flerfärg** för att visa satelliten och signalstyrkefältet för satelliten i en viss färg (**eTrex 20/30**).

Stänga av GPS

Välj **Satellit > menu > Använd med GPS från**.

Simulera en position

Du måste stänga av GPS:en innan du kan simulera en position ([sidan 26](#)).

1. Välj **Satellit** > **menu** > **Använd med GPS från**.
2. Välj **menu** > **Ställ in position på karta**.
3. Välj en plats.
4. Välj **Använd**.

Anpassa enheten

Anpassa huvudmenyn

Välj **menu** > **Byt objektordning** om du vill ändra objektordning på huvudmenyn.

Anpassa specifika sidor

Datafält visar information om din position eller andra specificerade data. Data kan grupperas ihop i översikter (dashboards) och kopplas till en specifik eller allmän uppgift, till exempel geocaching, allt efter användarens behov.

Du kan anpassa datafält och översikter för kartan, kompassen och färddatort.

Aktivera kartans datafält

1. Välj **Karta** > **menu** > **Kartinställningar** > **Datafält**.
2. Välj antal och typ av datafält.

Ändra datafälten

För att kunna ändra datafält på kartan måste du aktivera dem ([sidan 28](#)).

1. Välj **Karta** > **menu** > **Byt datafält**.
2. Välj ett datafält som du vill anpassa.
3. Välj en datafälttyp.
Beskrivningar av datafält finns på [sidan 47](#).
4. Spara ändringarna genom att välja **back**.

Anpassa översikt

1. Öppna sidan där du vill anpassa översikten.
2. Välj ett alternativ:
 - På kartan väljer du **menu > Kartinställningar > Datafält > Översikt**.
 - Från kompassen eller färddatortern väljer du **menu > Byt översikt**.
3. Välj en översikt.

Profiler

Profiler är en samling inställningar som optimerar din enhet för olika tillämpningsområden. Dina inställningar och vyer kan till exempel skilja sig åt när du ägnar dig åt geocaching eller navigerar på vatten.

När du använder en profil och ändrar inställningar för datafält eller måttenheter sparas de automatiskt som en del av den aktuella profilen.

Välja en profil

1. Välj **Profiländring**.
2. Välj en profil.

Skapa en egen profil

Du kan anpassa dina inställningar och datafält för en viss aktivitet eller resa.

1. Anpassa inställningar efter behov ([sidan 28](#)).
2. Anpassa datafält efter behov ([sidan 28](#)).
3. Välj **Inställning > Profiler**.
4. Välj **Skapa profil > OK**.

Ändra ett profilnamn

1. Välj **Inställning > Profiler**.
2. Välj en profil.
3. Välj **Ändra namn**.
4. Ange det nya namnet.
5. Välj **Klar**.

Ta bort en profil

1. Välj **Inställning > Profiler**.
2. Välj en profil.
3. Välj **Ta bort > Ja**.

Systeminställningar

Välj **Inställning > System**.

- **GPS** – ställer in GPS på **Normal**, **WAAS/EGNOS** (Wide Area Augmentation System/European Geostationary Navigation Overlay Service) eller **Demoläge** (GPS av). Mer information om WAAS finns på <http://www.garmin.com/aboutGPS/waas.html>.

- **Språk** – ställer in textspråket på enheten.

OBS! Att textspråket ändras innebär inte att språket i data eller kartdata som användaren lagt in, t.ex. gator, ändras.

- **Batterityp** – välj vilken typ av AA-batteri du använder.

Bildskärmsinställningar

Välj **Inställning > Bildskärm**.

- **Belysningstid** – anpassa tiden innan bakgrundsbelysningen släcks.

OBS! Information om hur du ändrar ljusstyrkan för bakgrundsbelysningen finns på [sidan 40](#).

- **Färger (eTrex 20/30)** – ställa in färgerna som ska visas i dag- och nattläge.

- **Läge** – ställa in en ljus bakgrund (**Dag**), en mörk bakgrund (**Natt**) eller automatiskt växla mellan de två alternativen beroende av när solen går upp respektive ner vid din aktuella position (**Auto**).
- **Bakgrundsfärg, dag** – ställa in bakgrundsbilden som ska användas i dagläget.
- **Markeringsfärg, dag** – ställa in färgen för dagläget.
- **Bakgrund, natt** – ställa in bakgrundsbilden som ska användas i nattläget.
- **Markeringsfärg, natt** – ställa in färgen för nattläget.
- **Skärmavbildning** – ta skärmbilder på enheten.

Ställa in enhetssignaler

Du kan anpassa signaler för meddelanden, knappar, svängvarningar och larm.

1. Välj **Inställning** > **Ljud**.
2. Välj en signal för varje ljudtyp.

Kartinställningar

Välj **Inställning** > **Karta**.

- **Orientering** – anpassar visningen av kartan på sidan.
 - **Norr uppåt** – visa norr uppåt på sidan.
 - **Spår uppåt** – visa din nuvarande kurs uppåt på sidan.
 - **Fordonsläge** – visa färdriktningen ur ett bilperspektiv med färdriktningen överst.
- **Guidningstext** – ange när guidningstext ska visas på kartan.

Anpassa enheten

- **Datafält** – välj antal och storlek för datafält som ska visas på kartan.
- **Avancerade kartinställningar** – ställa in zoomnivåerna, textstorleken och detaljnivån för kartan.
 - **Autozoom** – väljer automatiskt rätt zoomnivå för optimal användning. Om du har valt **Av**, måste du manuellt zooma in eller ut.
 - **Zoomnivåer** – välj zoomnivå för kartobjekt.
 - **Textstorlek** – välj textstorlek för kartobjekt.
 - **Detaljer** – justera hur mycket detaljer som ska visas på kartan. Ju fler detaljer du visar desto långsammare går det att rita om kartan.
 - **Skuggad relief** – visar detaljerad relief på kartan (om den är tillgänglig) eller stänger av skuggning.

- **Kartinformation** – här kan du aktivera eller avaktivera kartor som för närvarande finns inlästa på enheten. Information om hur du köper fler kartor finns på [sidan 11](#).

Spårinställningar

Välj **Inställning** > **Spår**.

- **Spårlogg** – aktivera eller avaktivera spårloggen.
- **Inspelningsmetod** – välj ett inspelningsläge för spår. **Auto** om du vill spela in spåren i variabel takt och skapa en optimal återgivning av dina spår.
- **Inspelningsintervall** – välj en hastighet för inspelning av spårlogg. Om du spelar in punkter oftare skapas ett mer detaljerat spår, men spårloggen fylls snabbare.

- **Automatisk arkivering** – välj en automatisk arkiveringsmetod för att organisera dina spår. Spår sparas och rensas automatiskt baserat på användarinställningarna.
- **Färg (eTrex 20/30)** – ändra färgen på det aktiva spåret på kartan.

Ändra måttenheterna

Du kan anpassa måttenheter för avstånd och hastighet, höjd, djup, temperatur och tryck.

1. Välj **Inställning > Enheter**.
2. Välj typ av måttenhet.
3. Välj en måttenhet för inställningen.

Tidsinställningar

Välj **Inställning > Tid**.

- **Tidsformat** – välj 12- eller 24-timmarvisning.
- **Tidszon** – välj tidszon för enheten. Du kan välja **Automatisk** för att ställa in tidszonen automatiskt baserat på din GPS-position.

Inställningar för positionsformat

OBS! Ändra bara positionsformat eller koordinatsystem för kartreferens om du använder en karta eller ett sjökort med ett annat positionsformat.

Välj **Inställning > Positionsformat**.

- **Positionsformat** – ställer in positionsformatet som en given platsavläsning visas i.

Anpassa enheten

- **Kartreferenssystem** – ställer in koordinatsystemet för kartan.
- **Kartsfär** – visar det koordinatsystem som enheten använder. Standardkoordinatsystem är WGS 84.

Riktningssysteminställningar

Den här funktionen är tillgänglig i eTrex 30-enheten.

Välj **Inställning > Riktning**.

- **Bildskärm** – ställa in typ av riktningvisning som ska visas på kompassen.
- **Nordlig referens** – ange nordlig referens för kompassen.
- **Gå till-linje/pekare** – välj hur kursen visas.
 - **Bäring (Liten eller Stor)** – ställ in riktningen till målet.

- **Kurs (CDI)** – indikerar din position i förhållande till en kurslinje som leder till ett mål.

- **Kompass** – växla från en elektronisk kompass till en GPS-kompass när du färdas med snabbare hastighet under en viss tid (**Auto**) eller stänger av kompassen.
- **Kalibrera kompass** – [sidan 18](#).

Höjdmätarinställningar

Den här funktionen är tillgänglig i eTrex 30-enheten.

Välj **Inställning > Höjdmätare**.

- **Autokalibrering** – höjdmätaren kalibreras automatiskt varje gång du slår på enheten.

- **Barometerläge**
 - **Variерande höjd** – gör att barometern kan mäta höjdförändringar när du är i rörelse.
 - **Fast höjd** – utgår ifrån att enheten används på en plats vid fast höjd. Därför bör barometertrycket endast ändras på grund av vädret.
- **Trycktrend**
 - **Spara vid start** – spelar in tryckdata endast när enheten är påslagen. Den här funktionen är användbar när du söker efter tryckfronter.
 - **Spara alltid** – spelar in tryckdata var 15:e minut, även när enheten är avstängd.
- **Plottyp**
 - **Höjd/Tid** – spelar in höjdförändringar över en tidsperiod.
 - **Höjd/Avstånd** – spelar in höjdförändringar över ett avstånd.
 - **Lufttryck** – spelar in barometertrycket över en tidsperiod.
 - **Lufttryck** – spelar in omgivningens tryckförändringar över en tidsperiod.
- **Kalibrera höjdmätare** – [sidan 20](#).

Geocacheinställningar

Välj **Inställning** > **Geocache**.

- **Geocachelista** – visa geocachelista efter namn eller koder.

- **Hittade geocache** – ange antalet hittade geocacher. Antalet ökar automatiskt när du loggar ett fynd ([sidan 22](#)).
- **Filter-inställningar** – [sidan 21](#).
- **chirp™-sökning** – [sidan 23](#).
- **Programmera chirp™** – programmerar chirp-tillbehöret. Se *Användarhandbok till chirp* på <http://www.garmin.com>.

Ruttinställningar

Enheten beräknar optimerade rutter för den typ av aktivitet du ägnar dig åt. Vilka ruttinställningar som är tillgängliga beror på vilken aktivitet som är vald.

Välj **Inställning** > **Rutt**.

- **Vägledningsmetod** – välj en vägledningsmetod för att beräkna din rutt.
 - **Terrängkörning** – beräknar punkt till punkt-rutter.
 - **På väg – tid** (kräver kartor som kan skapa rutter) – beräknar den väggrutt som kräver minsta möjliga körtid.
 - **På väg – distans** (kräver kartor som kan skapa rutter) – beräknar den kortaste vägrutten.
- **Beräknar rutter för** – välj en transportmetod som rutten ska optimeras.

- **Lås på väg** – låser positionsikonen, som indikerar din position på kartan, på närmaste väg.
- **Waypointövergång** – finns endast för vissa aktiviteter.
 - **Auto** – skapar automatiskt en rutt till nästa punkt.
 - **Manuell** – låter dig välja nästa punkt längs rutten.
 - **Avstånd** – leder dig till nästa punkt på rutten när du befinner dig på ett visst avstånd från den aktuella punkten.
- **Väghinder att undvika** – (finns endast för vissa kartor) välj den vägtyp som du vill undvika.

Marina kartinställningar

Välj **Inställning > Marin**.

- **Sjökortsläge** – välj ett nautiskt sjökort eller ett fiskekort:
 - **Nautiska** – visar olika kartfunktioner i olika färger så att marina intressanta platser syns bättre. Det nautiska sjökortet avspeglar samma ritschema som på papperssjökort.
 - **Fiske** (kräver marina kartor) – visar en detaljerad vy av bottenkonturer och djuplodning. Förenklar kartvisningen för optimal användning medan du fiskar.
- **Utseende** – välj utseende för marina navigationshjälpmedel på kartan.

- **Inställning för sjövarningar**
 - **Draggningslarm** – ett larm ljuder när du överskrider ett visst driftavstånd vid ankring.
 - **Ur kurs-larm** – ett larm ljuder när du är ur kurs med ett visst avstånd.
 - **Djupt/grunt vatten** – ett larm ljuder när du kommer in i vatten med ett visst djup.

Ställa in marina larm

1. Välj **Inställning > Marin > Inställning för sjövarningar**.
2. Välj typ av larm.
3. Välj **På**.

Om det behövs anger du en distans och väljer sedan **Klar**.

Träning

Mer information om träningstillbehör (tillval) finns på [sidan 46](#).

Nollställa data

Du kan nollställa trippdata, ta bort alla waypoints, rensa aktuellt spår eller återställa standardvärden.

1. Välj **Inställning > Återställning**.
2. Välj ett objekt som du vill återställa.

Återställa specifika standardinställningar

1. Välj **Inställning**.
2. Välj ett objekt som du vill återställa.
3. Välj **menu > Återställa standardinställningar**.

Återställa specifika sidoinställningar

Du kan återställa inställningarna för kartan, kompassen och färddatorn.

1. Öppna sidan där du vill återställa inställningarna.
2. Välj **menu** > **Återställa standardinställningar**.

Återställa alla standardinställningar

Du kan återställa alla värden till respektive fabriksinställning.

Välj **Inställning** > **Återställning** > **Återställ alla inställningar** > **Ja**.

Ändra sidsekvens

Innan du kan ändra ordning på sidsekvensen måste du lägga till sidor i sekvensen ([sidan 39](#)).

1. Välj **Inställning** > **Sidsekvens**.
2. Välj en sida.
3. Välj **Flytta**.
4. Välj den nya sidplatsen.

Lägga till en sida

1. Välj **Inställning** > **Sidsekvens**.
2. Välj **Lägg till sida**.
3. Välj en sida som du vill lägga till.

Ta bort en sida


1. Välj **Inställning** > **Sidsekvens**.
2. Välj en sida.
3. Välj **Ta bort**.

Enhetsinformation

Justera skärmen

OBS! Skärmen kontrastnivå (endast eTrex 10) och ljusstyrkan för bakgrundsbelysning kan begränsas när batterikapaciteten är låg.

Omfattande användning av skärmbelysning kan förkorta batteriets livslängd avsevärt.

1. Se till att enheten är på och tryck på .
2. Flytta Thumb Stick åt vänster och höger för att justera ljusstyrkan.
3. Flytta Thumb Stick uppåt och nedåt för att justera nivån på kontrasten (endast eTrex 10).

Justera tidsgräns för bakgrundsbelysning

Du kan förkorta bakgrundsbelysningens tidsgräns för att maximera batterikapaciteten.

Välj **Inställning > Bildskärm > Tidsgräns för belysning.**

Uppdatera programvaran

Innan du kan uppdatera programvaran måste du ansluta enheten till datorn ([sidan 44](#)).

1. Gå till <http://www.garmin.com/products/webupdater>.
2. Följ instruktionerna på skärmen.

OBS! Inga data eller inställningar tas bort när du uppdaterar programvaran.

Visa enhetsinformation

Du kan visa enhets-ID, programversion och licensavtal.

Välj **Inställning > Om.**

Specifikationer

| | |
|-----------------------|---|
| Vattentålighet | Tålig plast, vattentätt enligt IEC 60529 IPX7 |
| Batterityp | 2 AA-batterier, (alkaliska, NiMH, litium eller förladdade NiMH) |
| Batteriets livslängd | Upp till 25 timmar |
| Drifttemperaturområde | Från -20 °C till 70 °C (-4 °F till 158 °F) |

Om batterierna



VARNING

Temperaturklassningen för enheten (sidan 41) kan överskrida det användbara området för vissa batterier. Alkaliska batterier kan spricka vid höga temperaturer.

Använd inte vassa föremål när du tar ut batterier.

VARNING

Kontakta din lokala återvinningscentral för korrekt återvinning av batterierna.

MEDDELANDE

Alkaliska batterier tappar en stor del av sin kapacitet vid låga temperaturer. Använd därför litiumbatterier när du använder enheten vid temperaturer under noll.

Maximera batteriets livslängd

Du kan göra olika saker för att förlänga batteriets livslängd.

- Låt bakgrundbelysningen vara släckt när du inte behöver den.
- Minska bakgrundbelysningen (sidan 40).
- Förkorta tidsgränsen när bakgrundbelysningen ska släckas (sidan 40).

Långtidsförvaring

När du inte planerar att använda enheten flera månader tar du ut batterierna. Lagrade data går inte förlorade när batterierna tas bort.

Sköta enheten

MEDELANDE

Använd inte kemiska rengörings- eller lösningsmedel som kan skada plastkomponenterna.

Rengöra enheten

1. Fukta en ren trasa med ett mildt rengöringsmedel.
2. Torka av enheten med den fuktiga trasan.
3. Torka enheten helt torr.

Rengöra skärmen

1. Fukta en mjuk, ren och luddfri trasa med vatten, isopropylalkohol eller rengöringsmedel för glasögon.

2. Stryk trasan över skärmen.
3. Torka skärmen helt torr.

Nedsänkning i vatten

MEDELANDE

Enhetsen är vattentät enligt IEC-standard 60529 IPX7. Den tål att vara nedsänkt i vatten på 1 meters djup i 30 minuter. Längre tider under vatten kan leda till att enheten skadas. Om enheten varit under vatten måste du torka av den och sedan blåsa den torr innan du använder eller laddar den.

Extrema temperaturer

MEDELANDE

Förvara inte enheten där den kan utsättas för extrema temperaturer eftersom det kan orsaka permanenta skador.

Datahantering

OBS! Enheten är inte kompatibel med Windows® 95, 98, Me eller NT. Den är heller inte kompatibel med Mac® OS 10.3 eller tidigare.


Filtyper

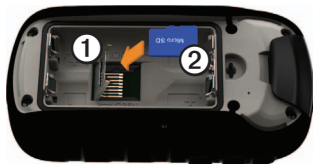
Enheten stöder följande filtyper.

- Filer från BaseCamp™ eller HomePort™
Gå till <http://www.garmin.com>.
- .GPI - filer med anpassade sevårdheter från Garmin POI Loader
- GPX-geocachfiler

Installera ett microSD-kort

Du kan använda microSD-kort i eTrex 20- och eTrex 30-enheten för ytterligare lagring. Vissa kartor levereras dessutom på minneskort. Mer information finns på <http://buy.garmin.com>.

1. Vrid D-ringen moturs och dra uppåt för att avlägsna skyddet.
2. Ta ut batterierna eller batteriet.
3. Skjut in korthållaren  mot enhetens underkant och lyft upp den på det sätt som illustreras i batterifacket.



Enhetsinformation

4. Sätt in microSD-kortet ② i enheten med guldkontakten nedåt.
5. Stäng korthållaren.
6. Skjut korthållaren mot enhetens överkant för att låsa den.
7. Byt batterierna ([sidan 7](#)).
8. Sätt tillbaka batteriluckan och vrid D-ringen medurs.

Ansluta enheten till en dator

MEDDELANDE

Förhindra korrosion genom att torka mini-USB-porten, väderskyddet och omgivande område noga innan du laddar eller ansluter enheten till en dator.

1. Anslut USB-kabeln till en USB-port på datorn.
2. Lyft upp väderskyddet ① från mini-USB-porten ②.



3. Anslut den smala änden av USB-kabeln till mini-USB-porten.

Enhets- och minneskortet (tillval) visas som flyttbara enheter under *Den här datorn* på Windows-datorer eller som en volym på skrivbordet på Mac-datorer.

Överföra filer till datorn

Innan du överför filer måste du ansluta enheten till datorn ([sidan 44](#)).

1. Bläddra i datorn efter filen.
2. Välj filen.
3. Välj **Redigera > Kopiera**.

4. Öppna enheten ”Garmin” eller minneskortenheten/volymen.
5. Välj **Ändra > Klistra in**.

TIPS! Du måste lägga geocachefiler i mappen Garmin\GPX.

Ta bort filer

MEDELANDE



Om du inte är säker på vad en fil används till bör du inte ta bort den. Minnet i enheten innehåller viktiga systemfiler som du inte bör ta bort. Du bör framför allt inte ta bort filer från mappar med namnet ”Garmin”.

Innan du kan ta bort filer måste du ansluta enheten till datorn ([sidan 44](#)).

1. Öppna ”Garmin”-enhetsen eller -volymen.
2. Om det behövs öppnar du en mapp eller volym.

3. Välj filerna.
4. Tryck på **Delete** på tangentbordet.

Koppla bort USB-kabeln

1. Slutför en åtgärd:
 - För Windows: klicka på utmatningsikonen  i systemfältet.
 - För Mac: dra volymikonen till papperskorgen .
2. Koppla bort enheten från datorn.

Bilagor

Tillbehör

Valfria tillbehör som fästen, kartor, träningstillbehör och utbytesdelar kan beställas från <http://buy.garmin.com> eller från din Garmin-återförsäljare.

Kartor som tillval

Du kan köpa extra kartor som BirdsEye-satellitbilder, Garmins egna kartor, kartor över insjöar, topografiska kartor, BlueChart g2- och City Navigator-kartor.

Träningstillbehör som tillval

Träningstillbehör är tillgängliga för eTrex 30-enheten. Innan du kan använda träningstillbehöret på enheten måste du installera tillbehöret enligt instruktionerna som medföljer tillbehöret.

Du kan använda valfria träningstillbehör med enheten, bland annat en pulsmätare eller en taktgivare. De här tillbehören använder en trådlös ANT+™-teknik för att sända data till enheten.

Använda valfria träningstillbehör

1. Flytta enheten inom räckhåll (3 m eller 10 fot) från ANT+-tillbehöret.
2. Välj **Inställning > Träning**.
3. Välj **Pulsmätare** eller **Cyklens taktgivare**.
4. Välj **Sök igen**.
5. Du kan anpassa dina datafält till att visa puls- eller taktdata ([sidan 28](#)).

Tips för att para ihop ANT+-tillbehör med Garmin-enheten

- Kontrollera att ANT+-tillbehöret är kompatibelt med Garmin-enheten.
- Innan du kan para ihop ANT+-tillbehöret med din Garmin-enhet måste du flytta den (10 m eller 33 fot) från andra ANT+-tillbehör.
- Flytta Garmin-enheten inom räckhåll (3 m eller 10 fot) från ANT+-tillbehöret.
- När du har parat ihop enheterna första gången känner Garmin-enheten automatiskt igen ANT+-tillbehöret varje gång det aktiveras. Denna process sker automatiskt när du slår på Garmin-enheten och tar bara några sekunder när tillbehören aktiveras och fungerar på rätt sätt.
- När Garmin-enheten väl har parats ihop med ett tillbehör tar den endast emot data från det tillbehöret och du kan utan problem vara i närheten av andra tillbehör.

Alternativ för datafält

Alla datafält är inte tillgängliga för alla modeller.

| Datafält | Beskrivning |
|--------------------------|--|
| Bana | Riktning från startpositionen till en destination. |
| Barometer | Kalibrerat aktuellt lufttryck. |
| Batterinivå | Återstående batteriladdning. |
| Bäring | Riktning från din aktuella position till en destination. |
| Distans till destination | Avstånd till slutmålet. |

| Datafält | Beskrivning |
|----------------------------------|---|
| Distans till nästa | Återstående avstånd till nästa waypoint på ruten. |
| ETA nästa | Beräknad tidpunkt då du når nästa waypoint på ruten. |
| ETA vid destination | Den beräknade tidpunkten då du når slutmålet. |
| Faktisk fart mot destination | Farten med vilken du närmar dig en destination längs en rutt. |
| Glidförhållande | Förhållandet mellan tillryggalagd horisontell distans och ändring i vertikal distans. |
| Glidförhållande till destination | Det glidförhållande som krävs för att sjunka från din aktuella position och höjd till destinationens höjd. |
| GPS - Signalstyrka | Styrkan på GPS-signalen. |
| GPS-noggrannhet | Felmarginal för din exakta position. Exempel: din GPS-position är exakt till inom +/-3,6 meter (+/-12 fot). |

| Datafält | Beskrivning |
|------------------------|---|
| Hastighet | Aktuell hastighet som du färdas i sedan den senaste återställningen. |
| Högsta höjd över havet | Den högsta uppnådda höjden. |
| Höjd | Höjden på aktuell position över eller under havsnivå. |
| Klocka | Aktuell tid på dagen baserat på dina tidsinställningar (format, tidszon och sommartid). |
| Lufttryck | Okalibrerat omgivande tryck. |
| Lägsta höjd över havet | Den lägsta uppnådda höjden. |
| Max fart | Högsta hastighet som uppnåtts sedan den senaste återställningen. |
| Max stigning | Maximal stigningshastighet i fot eller meter per minut. |

| Datafält | Beskrivning |
|-----------------------------|--|
| Max sänkning | Maximal sänkingshastighet i fot eller meter per minut. |
| Medelfart vid rörelse | Enhetens medelhastighet vid rörelse sedan den senaste återställningen. |
| Medelstigning | Stigningens genomsnittliga vertikala distans. |
| Medelsänkning | Sänkningens genomsnittliga vertikala distans. |
| Pekare | Datafältspilen pekar i riktning mot nästa waypoint eller sväng. |
| Position (latitud/longitud) | Visar aktuell position i standardpositionsformat oberoende av valda inställningar. |

| Datafält | Beskrivning |
|-------------------------|---|
| Position (vald) | Visar aktuell position i valt positionsformat. |
| Puls (pulsmätare krävs) | Hjärtslag per minut (bpm). |
| Restid vid förflyttning | En fortgående uppräknig av tiden sedan den senaste nollställningen. |
| Riktning | Riktningen som du rör dig i. |
| Slutdestination | Den sista punkten på en rutt till din destination. |
| Solnedgång | Tiden för solnedgång baserat på din GPS-position. |



| Datafält | Beskrivning |
|---------------------------|--|
| Soluppgång | Tiden för soluppgång baserat på din GPS-position. |
| Stillestånd | Den tid som du inte rört dig sedan den senaste återställningen. |
| Sväng | Vinkeldifferensen (i grader) mellan bäringen till målet och din aktuella kurs. V betyder att du ska svänga åt vänster. H betyder att du ska svänga åt höger. |
| Takt (taktillbehör krävs) | Antal varv för vevarmen eller steg per minut. |
| Tid till destination | Den beräknade tid som behövs för att nå slutmålet. |
| Tid till nästa | Beräknad tid som behövs tills du når näst waypoint på rutten. |
| Till kurs | Den riktning du måste färdas i för att återvända till rutten. |

| Datafält | Beskrivning |
|---------------------|--|
| Total distans | En fortgående uppräknig av det tillryggalagda avståndet för alla färder. |
| Total höjdminskning | Sänkningens totala höjddistans. |
| Total medelfart | Din medelhastighet sedan den senaste återställningen. |
| Total restid | En fortgående uppräknig av det tillryggalagda avståndet sedan den senaste återställningen. |
| Total stigning | Stigningens totala höjddistans. |
| Trippmätare | En fortgående uppräknig av det tillryggalagda avståndet sedan den senaste återställningen. |

| Datafält | Beskrivning |
|-------------------------------|---|
| Ur kurs | Avståndet till vänster eller höger som du avviker från den ursprungliga resvägen. |
| Waypoint vid nästa | Nästa punkt på din rutt. |
| Vertikal fart | Höjdstigningens eller -sänkningens hastighet över tid. |
| Vertikal fart mot destination | Ett mått på stigningens eller sänkningens hastighet till en förutbestämd höjd. |

Felsökning

| Problem | Lösning |
|---|---|
| Enheten reagerar inte. Hur återställer jag enheten? | <ol style="list-style-type: none">1. Ta bort batterierna.2. Sätt tillbaka batterierna. OBS! Det här raderar inte dina data eller inställningar. |
| Jag vill återställa alla anpassade inställningar till fabriksinställningarna. | Välj Inställning > Återställning > Återställ alla inställningar . |
| Min enhet hämtar inga satellitsignaler. | <ol style="list-style-type: none">1. Ta ut enheten ur byggnader eller garage och bort från höga byggnader och träd.2. Starta enheten.3. Stå stilla i flera minuter. |
| Batterierna räcker inte så länge. | Information om hur du maximerar batteriets livslängd finns på sidan 41 . |
| Hur kan jag kontrollera om enheten är i USB-masslagringsläget? | På enheten visas en bild av enheten ansluten till datorn. På datorn bör en ny flyttbar enhet visas under Den här datorn om du har Windows eller som en volym på skrivbordet om du har Mac OS. |

| Problem | Lösning |
|---|--|
| Min enhet är ansluten till datorn men den ställs inte i masslagringsläge. | Du kan ha läst in en förstörd fil. <ol style="list-style-type: none">1. Koppla bort enheten från datorn.2. Stäng av enheten.3. Håll in  medan du ansluter enheten till datorn.4. Fortsätt att hålla in  i ytterligare 30 sekunder eller tills enheten ställs i masslagringsläge. |
| Det finns inga nya flyttbara enheter i listan över diskenheter. | Om du har anslutit flera nätverksenheter till datorn kan det eventuellt uppstå problem när Windows ska tilldela enhetsbokstäver till dina Garmin-diskenheter. I operativsystemets hjälp finns mer information om hur du ansluter diskenheter. |
| Jag behöver utbytesdelar eller tillbehör. | Gå till http://buy.garmin.com eller kontakta en Garmin-återförsäljare. |
| Jag vill köpa en extern GPS-antenn. | Gå till http://buy.garmin.com eller kontakta en Garmin-återförsäljare. |

Index

- A**
- AA-batterier
 - välja typ 30
 - adresser 12
 - aktiv rutt 13
 - almanacka
 - jakt och fiske 25
 - soluppgång och solnedgång 25
 - anpassa
 - datafält 28
 - enhetsinställningar 30–39
 - profiler 29
 - ansluta
 - till en annan enhet 24
 - trådlösa tillbehör 46
 - USB-kabel
 - ANT+-tillbehör 46
 - autozoom 32
 - avancerade kartinställningar 32
- B**
- bakgrundsbelysning
 - tidsgräns 40
 - BaseCamp 43
 - batterier 30, 47
 - förvaring 7
 - information 7, 41
 - installera 7
 - livslängd 41
 - långtidsförvaring 42
 - maximera livslängd 41
 - om 41
 - välja typ 7
 - varningar 7
 - bilfäste 17
 - BirdsEye-satellitbilder 11
 - BlueChart g2-kartor 11
- C**
- chirp 23
 - City Navigator-kartor 17
- D**
- datafält 28
 - alternativ 47
 - dela data 24
- E**
- enhets-ID 40
- F**
- felsökning 52
 - filtertyper 43
 - fisketider 25
 - fordonsläge 31
 - färdator 20
 - återställ 39
 - färdriktning upp 31
 - förvara enheten 42
- G**
- geocache 21, 35
 - filterlista 21
 - hämta 21
 - inställningar 35
 - logga försök 22
 - navigera till 22
 - GPS-signaler 8, 26, 30, 48, 52
 - stänga av 26

H

- hämta
 - geocache 21
 - programvara 40
- HomePort 43
- huvudmeny
 - anpassa 28
- höjdmätare
 - inställningar 34
 - kalibrera 20
 - plottyp 35
- höjdprofil 19, 20
 - för ett spår 15

J

- jakttider 25

K

- kalender 25
- kalibrera
 - höjdmätare
 - kompas 18

karta 16, 17

- återställ 39
 - datum 34
 - detaljer 32
 - information 32
 - inställning 32
 - valfritt 46
 - visa rutten 13
 - ytterligare 11
- knappar 5, 6
 - kompas 17
 - återställ 39
 - inställningsalternativ 34
 - kalibrera 18
 - navigera 18
 - Kurs mot mål 10
 - kurspekare 19
 - körutrer 37

L

- larm
 - klocka 26
 - larmning 24
 - ljud för 31
 - marint 38
- ljud 31
- läsring 6

M

- marint 37–38
- microSD-kort 43
- miniräknare 25
- minneskort 43
- myGarmin 8
- månfas 25
- måttenheter 33
- mätdata 25

- N**
navigera 16
 körturter 17
 med bäringspekare 18
 med kurspekare 19
 till en geocache 22
 till waypoints 9
nollställa
 alla inställningar 52
 data 38
 enhet 52
 höjdprofil 20
norr uppåt 31
- O**
områdesberäkning 25
orientering, karta 31
- P**
positionsformat 33
positionslarm 24
profiler 29
 skapa 29
 välja 29
 ändra 29
- programvara
 uppdatera 40
 version 40
- R**
redigera
 profiler 30
 rutter 12
 waypoints 9
registrera enheten 8
riktningsinställningar 34
rutter 12–13
 aktiv rutt 13
 inställningar 36
 navigera 13
 redigera 13
 skapa 12
 ta bort 13
 undvika 37
- S**
satellitsignaler 8, 26, 48, 52
 stänga av GPS 26, 27
 systeminställningar 30
- sidor 39
 lägga till 39
 ta bort 39
- skapa
 rutter 12
 waypoints 9
- skärm
 inställningar 30
 skärmbildning 30
 tidsgräns för belysning 30
- sköta enheten 42
 långtidsförvaring 42
- soluppgång och
 solnedgång 25, 50
- spår 14–16
 arkivering 15
 inställning 32
 profiler 15
 rensa aktuella 15
 spara 15
 spela in 32
 ta bort 15
 visa 15

- spara
 spår 15
- spela in spår 32
- språk 30
- stoppur 26
- strömknapp 8
- systeminställningar 30
- söka
 adresser 12
 nära din position 11
- söka satellitsignaler 52
- T**
- ta bort
 filer 45
 profiler 30
 rutter 13
 spår 15
 waypoints 9
- textstorlek, kartor 32
- tid
 datafält 48
 inställningar 33
 larm 26
 soluppgång och
 solnedgång 25, 50
 zon 33
- tillbehör 46, 53
 träning 46
- träning, alternativ 46
- U**
- uppdatera programvaran 40
- USB-kabel 52
 koppla bort 45
- V**
- Vart? 11
- W**
- waypoints 9–10
 averaging 10
 navigera till 16
 redigera 9
 skapa 9
 ta bort 9
- WebUpdater 40
- Z**
- zooma 32
- Å**
- återställa standard-
inställningar 39
- Ö**
- överföra filer
 trådlöst 24

**GARMIN**[®]



© 2011 Garmin Ltd. eller dess dotterbolag

Garmin International, Inc.
1200 East 151st Street, Olathe, Kansas 66062, USA

Garmin (Europe) Ltd.
Liberty House, Hounsdown Business Park, Southampton, Hampshire, SO40 9LR Storbritannien

Garmin Corporation
No. 68, Zhangshu 2nd Road, Xizhi Dist., New Taipei City, 221, Taiwan (R.O.C.)

www.garmin.com