

Register your product and get support at
www.philips.com/welcome

HP8655

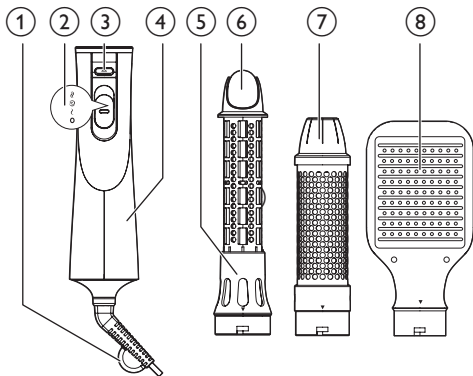
HP8656



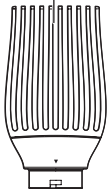
SV

Användarhandbok

PHILIPS



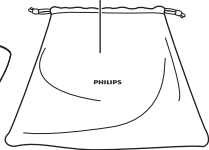
9



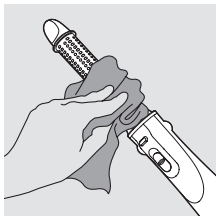
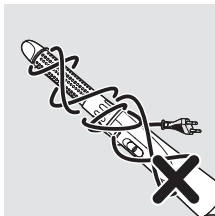
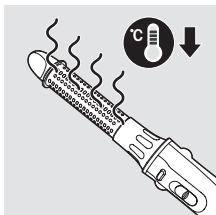
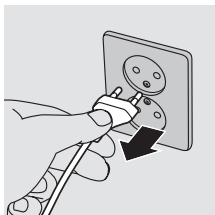
10

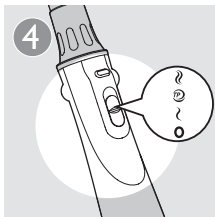
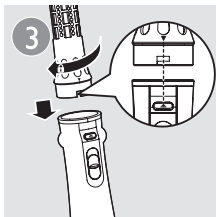
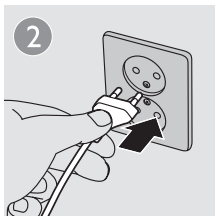


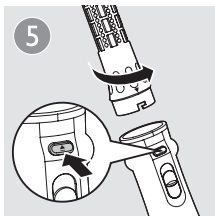
11

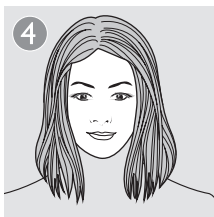


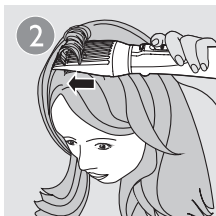
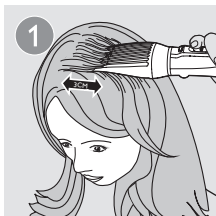
2

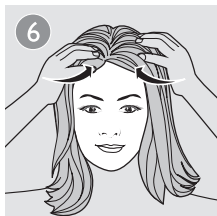
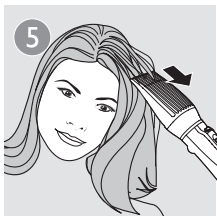


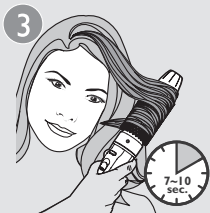


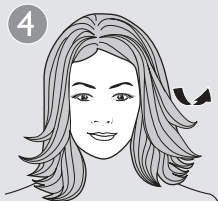
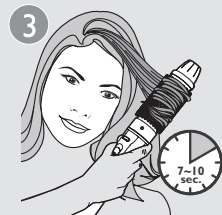


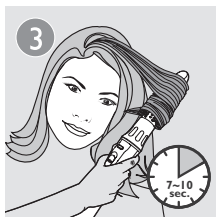
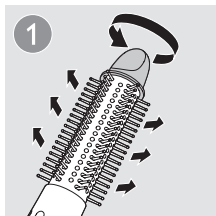


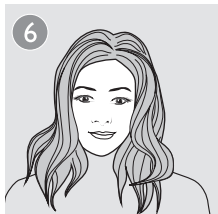
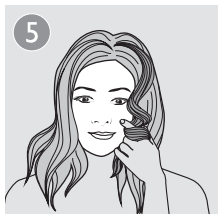












Gratulerar till din nya produkt och välkommen till Philips! Genom att registrera din produkt på www.philips.com/welcome kan du dra nytta av Philips support.

1 Viktigt

Läs användarhandboken noggrant innan du använder apparaten och spara den för framtida bruk.

- **WARNING:** Använd inte den här apparaten nära vatten.
- Om du använder apparaten i ett badrum måste du dra ut kontakten efter användning. Närhet till vatten utgör en fara, även när apparaten är avstängd.
- **WARNING:** Använd inte apparaten i närheten av badkar, duschar, behållare eller kärl som innehåller vatten.
- Dra alltid ut nätsladden efter användning.
- Om nätsladden är skadad måste den alltid bytas ut av Philips, ett av Philips auktoriserade serviceombud eller liknande behöriga personer för att undvika olyckor.
- Den här apparaten kan användas av barn som är 8 år och äldre och av med olika funktionshinder, eller som inte har kunskap om hur apparaten används så länge de övervakas och får instruktioner angående säker användning och förstår riskerna som medföljer. Barn ska inte leka med apparaten. Rengöring och användarunderhåll ska inte göra av barn utan vuxens tillsyn.
- Av säkerhetsskäl rekommenderar vi även att du installerar en jordfelsbrytare för den krets som strömförsörjer badrummet. Jordfelsbrytaren måste ha en brytströmstyrka som inte överstiger 30 mA. Kontakta en behörig elektriker för mer information.
- För inte in metallföremål i luftgallren eftersom det medför risk för elektriska stötar.
- Blockera inte luftgallren.



- Innan du ansluter apparaten kontrollerar du att spänningen som anges på apparaten motsvarar den lokala nätspänningen.
- Använd inte apparaten för något annat ändamål än vad som beskrivs i den här användarhandboken.
- Använd endast för torkning och styling av hår på huvudet. Använd inte apparaten på konstgjort hår.
- Lämna aldrig apparaten oövervakad när den är ansluten till elnätet.
- Använd aldrig tillbehör eller delar från andra tillverkare, eller delar som inte uttryckligen har rekommenderats av Philips. Om du använder sådana tillbehör eller delar gäller inte garantin.
- Om apparaten blir överhettad stängs den av automatiskt. Dra ut apparatens stickkontakt och låt den svalna ett par minuter. Innan du slår på apparaten igen måste du kontrollera gallren så att de inte har täppts till av ludd, hår eller dylikt.
- Linda inte nätsladden runt apparaten.
- Vänta tills apparaten har svalnat innan du lägger undan den.

Elektromagnetiska fält (EMF)

Den här apparaten uppfyller alla standarder för elektromagnetiska fält (EMF). Om apparaten hanteras på rätt sätt och enligt instruktionerna i den här användarhandboken är den säker att använda enligt de vetenskapliga belägg som finns i dagsläget.

Miljö

Kasta inte apparaten i hushållssoporna när den är förbrukad. Lämna in den för återvinning vid en officiell återvinningsstation. Om du gör det hjälper du till att skydda miljön.



2 Forma håret

Obs! Låt alltid apparaten och tillbehören svalna innan du fäster eller ta bort tillbehören.

Använd inte apparaten på vått hår. Torka först håret med en handduk.
Apparaten är mest effektiv på handdukstorr hår.
Välj passande tillbehör för den frisyr du vill ha.




Stylingresultat	Tillbehör
Skapa naturligt rakt hår	Paddelborste (⑧) (endast HP8656)
Skapa volym vid rötterna	Volymtång (⑨)
Skapa flikar inåt/utåt	Termoborste (⑦)
Skapa lösalockar	Indragbar rundborste(⑤)
Torka håret	Munstycke (⑩)



Tips

- Innan du börjar bör du använda värmeskyddande spray för att skydda håret bättre.

Innan och efter att du formar din frisyr (bild 3)

- 1 Torka håret med en handduk.
- 2 Sätt i kontakten i ett eluttag.
- 3 Fäst ett lämpligt tillbehör på styleren genom att passa in skårorna och vrid tillbehöret åt vänster.
↳ När tillbehöret sitter på plats hörs ett "klick".
- 4 Ställ in reglaget för luftflöde (② i bild 1) till skonsamt och kallt luftflöde  om du vill forma din frisyr, till starkt och varmt luftflöde  om du vill torka och forma snabbt eller till inställningen ThermoProtect  om du vill torka och forma skonsamt och undvika att håret överhettas.

↳ Om apparaten slås på avges joner automatiskt och kontinuerligt för att ge extra glans och minska krusighet.

- 5 Ta bort tillbehöret genom att trycka på frigöringsknappen (③, bild 1) och dra av den.



Tips

- Efter styling använder du hårspray eller skum för att fixera frisyren.

Skapa naturligt rakt hår (bild 4) (endast HP8656)

- 1 Använd paddelborsten (⑧ på bild 1) på håret.
- 2 Borsta genom håret långsamt med paddelborsten precis som med en vanlig borste.
- 3 Borsta håret bakåt som du vill.
Tips! Du kan borsta håret underifrån om du vill ha en mer spänstig frisyre.
- 4 När du är klar formar du håret med fingrarna.

Skapa mer volym vid rötterna (bild 5)

- 1 Stick in volymtången (⑨ i bild 1) i håret, cirka 3 cm från benen.
- 2 Medan du håller apparaten vågrätt flyttar du volymtången långsamt mot mitten av huvudet så att håret trycks mot volymtången och skapar en våg av hår på volymtången.
- 3 Håll kvar apparaten med volymtången i 7-10 sekunder.
- 4 Luta handen så att volymtången ligger i en vinkel mot huvudet.
- 5 Ta bort volymtången från huvudet och frigör håret från volymtången.
Upprepa steg 2-5.
- 6 När du är klar drar du fingrarna genom håret och skjuter apparaten mot mitten av huvudet. Justera volymen på håret som du vill ha den.

Skapa flikar inåt/utåt (bild 6):

- 1 Kamma håret och dela upp det i flera hårlockar.
 - 2 Ta en hårlock och borsta den nedåt med termoborsten (⑦ i bild 1). Vid hårtopparna vinklar du sedan borsten inåt eller utåt.
 - 3 Håll borsten i den positionen i 7-10 sekunder och ta sedan bort den från håret.
- Upprepa steg 2 och 3 på resten av håret.
- 4 När du är klar formar du hårtopparna med fingrarna. Justera flikarna som du vill ha dem.

Skapa lösa lockar (bild 7):

- 1 Vrid vredet för borstindragning (⑥ i bild 1) på den indragbara rundborsten (⑤ i bild 1) för att dra ut borststråna.
 - 2 Linda en hårslinga runt borsten med borststråna utdragen.
 - 3 Håll borsten i den positionen i 7 till 10 sekunder.
 - 4 Vrid vredet (⑥ i bild 1) så att borststråna dras ut och att ta bort borsten från håret.
- Upprepa steg 2-4 på resten av håret.
- 5 När du är klar lindar du det lockade håret kring fingrarna för att dra till lockarna.
 - 6 Justera lockarna så att du får önskat resultat.

Efter användning:

- 1 Stäng av apparaten och dra ur nätsladden.
- 2 Placera den på en värmestålig yta tills den svalnar.
- 3 Ta bort hår och damm från apparaten och tillbehören.
- 4 Rengör apparaten och tillbehören med en lätt fuktad trasa.
- 5 Förvara apparaten på en säker, torr och dammfri plats. Förvara huvudenheten och tillbehören i fodralet (⑪ i bild 1).
- 6 Du kan också hänga upp den i upphängningsöglan (① i bild 1).



Kommentar

- Fodralet är till för förvaring av apparaten och dess tillbehör.



Fara

- Undvik felanvändning av fodralet. Förvara fodralet utom räckhåll för barn för att undvika kvävningsrisk.

3 Garanti och service

Om du behöver mer information eller har problem med apparaten kan du gå till Philips webbplats på www.philips.com eller kontakta Philips kundtjänst i ditt land (telefonnumret finns i garantibroschyren). Om det inte finns någon kundtjänst i ditt land kan du vända dig till din lokala Philips-återförsäljare.



All registered and unregistered trademarks are property of their respective owners.

© 2012 Koninklijke Philips Electronics N.V.

All rights reserved.

3140 035 30364

