

FOR A GOOD REASON

GRUNDIG

**PROFESSIONAL
HAIR STYLER**

HS 8980

SVENSKA

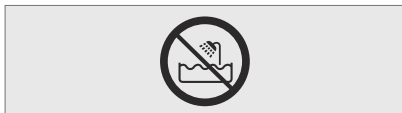
SV



Säkerhet

Observera följande instruktioner vid användning av enheten.

- Enheten är bara utformad för användning i hemmet.
- Använd aldrig enheten i badet, duschen eller ovanför en behållare med vatten; och inte heller med våta händer.



- Sänk inte ned enheten i vatten och låt den inte komma i kontakt med vatten, inte ens under rengöring.
- Om enheten används i badrummet, är det viktigt att strömkontakten dras ut efter användning, för om något vatten kommer i kontakt med enheten kan det utgöra en fara, även om den är frånslagen.
- För extra skydd rekommenderas att du installerar en RCD-enhet (Residual current-operated protective device) med en märkspänning som inte överskrider 30 mA i badrummets strömkrets. Kontakta din rörmokare för mer information.
- Placera aldrig enheten på mjuka kuddar eller filter under användning.
- Se till att luftinloppen och de utgående öppningarna under användning.
- Enheten är utrustad med ett överhettningsskyddssystem.
- Dra ut strömkontakten efter användning. Koppla inte ur strömkontakten genom att dra i sladden.
- Använd aldrig enheten om den eller strömsladden är skadad.
- Om strömsladden från laddningsenheten är skadad måste den bytas av tillverkaren, ett servicecenter eller en på liknande sätt kvalificerad person för att förhindra att det uppkommer fara.
- Förvara enheten utom räckhåll för barn.
- Enheten får inte användas av följande personer, inklusive barn: personer med nedsatt fysisk, känslomässig eller mental förmåga och de som saknar rätt erfarenheter och kunskaper. Detta gäller inte för de senare om de har fått instruktioner när det gäller användning av enheten eller om de använder den under övervakande av en person som ansvarar för deras säkerhet. Barn ska övervakas för att säkerställa att de inte leker med enheten.
- Demontera inte enheten under några omständigheter. Inga garantianspråk accepteras för skador orsakade av felaktig hantering.
- Ett varmt luftflöde behövs för att uppnå ett perfekt resultat. Observera att en metallbelagd borste kan bli extremt het under förlängd eller intensiv användning. För att undvika skada ska du justera användningstiden för enheten enligt användningstid.

HS 8980 HAIR STYLER

Bästa kund,

Grattis till ditt köp av din HS 8980 Professional Hair Styler. Läs följande användarinformation noggrant för att säkerställa att du kan få ut maximalt av din produkt från Grundig under många år framåt i tiden.

Den högkvalitativa och professionella stylingenheten i det nya produktsortimentet uppfyller de högsta standarderna för salongerna och används i hemmet.

Specialfunktioner

Stylingtillbehören för din hårstyler (uppvärmda borstar) är speciellt skonsamma för håret tack vare keramikbeläggningen i fem lager. Värmen fördelas jämnt för att säkerställa att hårstråna skyddas helt.

De fem keramikplattorna är speciellt effektivt för skadat eller färgat hår. Färgat hår håller färgen längre.

Din enhet har speciell jonteknologi för att säkerställa långvarig vitalitet för håret.

Enheten producerar negativa joner som neutraliserar positiva joner i håret. Detta förhindrar statisk elektricitet i håret, vilket gör det enklare att styla. Individuella vattendroppar bryts ned i små partiklar.

Detta innebär att ditt hår torkar snabbare och på ett skonsammare sätt, vilket ger ett tillskott och hälsosam glans. Den naturliga fukten i håret bevaras.

Du kan även använda enheten som hårtork med koncentratmunstycket.

Ansvarsfull hantering!



GRUNDIG arbetar proaktivt för goda sociala förhållanden när det gäller rättvisa löner, effektiv användning av råmaterial med återvinning av flera ton plast per

år och med en tillgång för alla tillbehör på minst 5 år.

För en bättre framtid!

För en god sak! Grundig.

Kontroller

- A** Stylingtillbehör, medium \varnothing 38 mm.
- B** Låsspak för att koppla från tillbehör.
- C** Brytare för temperaturinställningar (inställning för kyla, två temperaturinställningar).
- D** Knapp för att slå på och av enheten och välja två blåsinställningar.
- E** Luftinloppsgaller.
- F** Roterbar strömsladd med ögla för att kunna hänga den.
- G** Handtag.

Tillbehör

- 1** Stylingtillbehör, litet \varnothing 25 mm, med utdragbara borstar.
- 2** Stylingtillbehör, medium \varnothing 38 mm.
- 3** Stylingtillbehör, stort \varnothing 50 mm.
- 4** Koncentratmunstycke.
- 5** Förvaringslåda.

ANVÄNDNING

Inställningar

Din enhet har följande inställningar:

Blåsnivå **D**

- **0**: Av
- **1**: Skonsamt luftflöde och måttlig temperatur för skonsam torkning och styling
- **2**: Starkare luftflöde och hög temperatur för snabb torkning och styling

Kall inställning och temperaturinställning **C**

- *****: Avbryter den heta luftströmmen med kyla för att ordna hårstilen
- **1**: Måttlig temperatur för skonsam torkning och styling
- **2**: Hög temperatur för snabb torkning

Separata inställningar för temperatur och blåsning gör det möjligt för dig att kontrollera temperaturen individuellt beroende på hårtyp (fint, rakt, lockigt eller tjockt).

Byta stylingtillbehör

- 1 Ta bort det påkopplade stylingtillbehöret genom att trycka på spaken **B** och vrida tillbehöret lätt åt höger.

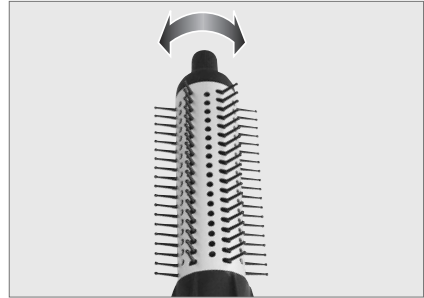


- 2 Placera stylingtillbehöret över spaken i linje med försänkningen, tryck på spaken **B** och låt stylingtillbehöret låsas på plats.

Obs:

Diametern på stylingtillbehöret avgör storleken på lockarna.

- Stylingtillbehöret med \varnothing 25 mm passar för mindre lockar och vågor. Den utdragbara borsten gör det enkelt att avlägsna den från håret och säkerställa snygga och hållbara stylingresultat. För att dra ut borsten vrider du på rattan överst på stylingtillbehöret.



- Stylingtillbehöret på 38 mm passar för mjuka frisyrrer eller mediumstora lockar och vågor.
- Genom att använda stylingtillbehöret på 50 mm kan du skapa speciellt stora volymer för långt hår, samt stora lockar och vågor.

ANVÄNDNING

Använda som hairstyler

Kontrollera om spänningen på märkplåten (på enhetens handtag) överensstämmer med den lokala strömtillförseln.

- 1 Handdukstorka håret noggrant efter tvätt.
- 2 Koppla in strömsladden **F** i vägguttaget.
 - Den 3 meter långa strömsladden möjliggör stor rörelseförmåga vid stylingen.
- 3 Slå på enheten med brytaren **D** och ställ in blåsnivån.
- 4 Ställ in temperaturnivån med brytaren **C**.
- 5 Vid behov kan du avbryta den heta luftströmmen under torkningen genom att vrida **C** till »*« (kall inställning).

Obs

- Kall stöt avbryter den heta luften med en luftström av kall luft. Detta gör det möjligt att fixera hårfrisuren bättre och med ökad hållbarhet.
- 6 Efter användning slår du av enheten med blåsnivåreglaget **D** och dra ut strömsladden **F** från vägguttaget.

Var försiktig

- Vira aldrig strömsladden runt enheten, eftersom det kan resultera i skada. Kontrollera strömsladden och enheten regelbundet för synliga skador.

Använda som hårtork

När du använder den som hårtork ska du montera det lilla koncentratmunstycket **4**.

INFORMATION

Rengöring och skötsel

Dra ut kontakten före rengöring.

Sänk aldrig ner enheten helt i vatten.

Använd en mjuk, torr trasa för att rengöra kåpan. **E** Kom ihåg att rengöra luftinloppsgallret med jämna mellanrum med en mjuk borste för att avlägsna hår och damm.

Tekniska data



Den här produkten efterlever kraven enligt EU-direktiv 2004/108/EG, 2006/95/EG och 2009/125/EC

Strömförsörjning

220-240 V~, 50 Hz

Ström

1200 W

Miljömeddelande

Den här produkten har tillverkats av högkvalitativa delar och material som kan återanvändas och återvinnas.

Gör dig därför inte av med produkten i hushållsavfallet när livslängden är slut. Ta dem till ett samlingsställe för återvinning av elektrisk och elektronisk utrustning. Detta indikeras av den här symbolen på produkten, i bruksanvisningen och på förpackningen.



Undersök var det finns samlingsställen som drivs av din kommun.

Hjälp till att skydda miljön genom återvinning av använda produkter.

Med förbehåll för tekniska modifieringar och designändringar.

www.grundig.com

27/11 772011 905 3000