

brother

TZe
TAPE**HS**
TUBE

BRUKSANVISNING

P-touch

E550W

Läs först den medföljande Snabbguiden så att du kan använda P-touch säkert.

Läs den här bruksanvisningen innan du börjar använda P-touch.

Förvara bruksanvisningen på en lättillgänglig plats för framtida behov.

Besök oss på <http://solutions.brother.com/> om du vill ha produktstöd eller svar på vanliga frågor.



www.brother.com

- 1 INLEDNING
- 2 REDIGERA EN ETIKETT
- 3 ETIKETTUTSKRIFT
- 4 ANVÄNDA FILMINNET
- 5 ANVÄNDA P-TOUCH
- 6 NÄTVERK
- 7 ÅTERSTÄLLNING OCH UNDERHÅLL
- 8 FELSÖKNING
- 9 BILAGA

Innehåll

REDIGERA EN ETIKETT	3
Mata in och redigera text	3
Mata in text från tangentbordet	3
Lägga till en ny rad	3
Lägga till ett nytt block	3
Flytta markören	3
Infoga text	3
Radera text	3
Inmatning av symboler	4
Inmatning av symboler genom att använda symbolfunktionen	4
Ange användardefinierade tecken med symbolfunktionen	5
Använda Tidigare symboler	5
Inmatning av accenttecken	6
Inställning av teckenattribut	7
Inställning av teckenattribut för etikett	7
Inställning av teckenattribut för varje rad	7
Ställa in autopassningsstil	8
Ställa in ramar	8
Tapeklippningsalternativ	9
ETIKETTUTSKRIFT	11
Etikettförhandsvisning	11
Skriva ut en etikett	11
Skriva ut en enda sida	12
Skriva ut ett sidintervall	12
Skriva ut flera kopior	12
Fästa etiketter	13
ANVÄNDA FILMINNET	14
Lagra en etikett i minnet	14
Öppna en sparad etikettfil	14
Skriva ut en sparad etikettfil	15
Ta bort en sparad etikettfil	15
ANVÄNDA P-TOUCH	16
Använda P-touch Editor	16
Använda P-touch Editor (Windows®)	16
Använda P-touch Editor (Macintosh)	20
Uppdatera P-touch Editor	22
Använda P-touch Transfer Manager (Windows®)	25
Så här använder du P-touch Transfer Manager	25
Överföra etikettmallen till P-touch Transfer Manager	26
Använda P-touch Transfer Manager	27
Överföra mallar eller andra data från datorn till P-touch-skrivaren	29
Säkerhetskopiera mallar eller andra data som sparats på P-touch	33
Ta bort alla P-touch-data	34

● INLEDNING

Använda data som förts över till P-touch	35
En användardefinierad teckenbild	35
Skriva ut den överförda mallen	35
Använda överförda databasdata	37
Ta bort överförda data	41
Använda P-touch Library	43
Starta P-touch Library	43
Öppna och redigera mallar	44
Skriva ut mallar	45
Söka efter mallar eller andra data	45
NÄTVERK	47
Konfigurera nätverksinställningarna	47
ÅTERSTÄLLNING OCH UNDERHÅLL	48
Återställa P-touch	48
Återställa data till fabriksinställningarna med tangentbordet på P-touch-skrivaren	48
Återställa data med menyknappen	48
Underhåll	49
Rengöring av enheten	49
Rengöring av skrivhuvudet	49
Rengöring av tapeklipparen	49
FELSÖKNING	50
Vad du gör när	50
Felmeddelanden	52
BILAGA	55
Specifikationer	55
Symboler	57
Accenttecken	58
Teckenattribut	59
Ramar	61
Streckkoder	61
Tabell över streckkodsinställningar	61
Specialteckenlista	62
Information om användning av P-touch Transfer Manager (Windows®)	63
Information om att skapa mallar	63
Information om att överföra mallar	63
Information om att överföra annan data än mallar	63

REDIGERA EN ETIKETT

Mata in och redigera text

Mata in text från tangentbordet

- Tangentbordet på P-touch-skrivaren kan användas på samma sätt som ett vanligt datortangentbord.

Lägga till en ny rad

- Om du vill avsluta aktuell textrad och påbörja en ny trycker du på tangenten **Enter**. Ett vagnretursmärke visas i slutet av raden och markören flyttas till den nya radens början.



- Maximalt antal rader
 - 24 mm tape: 7 rader
 - 18 mm tape: 5 rader
 - 12 mm tape: 3 rader
 - 9 mm och 6 mm tape: 2 rader
 - 3,5 mm tape: 1 rad

Lägga till ett nytt block

- Om du väljer ALLMÄNT skapar du upp till 99 nya block. Du skapar ett nytt block med text/ rader till höger om den aktuella texten genom att hålla ned tangenten **Skift** och sedan trycka på tangenten **Enter**. Markören flyttas till början av det nya blocket. I andra typer av etikettapplikationer anger du antalet block när du trycker ned en tangent för etikettapplikationen. Detta krävs inte i en del typer av etikettapplikationer.

Flytta markören

- Tryck på någon av tangenterna ▲, ▼, ◀ och ▶ om du vill flytta markören ett steg eller en rad.
- Om du vill flytta markören till början eller slutet av nuvarande rad håller du ned tangenten **Skift** och trycker sedan på tangenten ◀ eller ▶.
- Om du vill flytta markören till början av föregående eller nästa block håller du ned tangenten **Skift** och trycker sedan på tangenten ▲ eller ▼.

Infoga text

- Du infogar ytterligare text i en befintlig textrad genom att flytta markören till tecknet till höger om positionen där du vill börja infoga text och sedan ange den nya texten. Den nya texten infogas till vänster om markören.

Radera text

■ Radera ett tecken i taget

- Om du vill ta bort ett tecken från en befintlig textrad flyttar du markören till tecknet till höger om positionen där du vill börja radera text och trycker sedan på tangenten **BS (backsteg)**. Tecknet till vänster om markören tas bort varje gång som tangenten **BS (backsteg)** trycks ned.



Om du håller tangenten **BS (backsteg)** intryckt tas tecknen till vänster om markören bort kontinuerligt.

1

2

3

4

5

6

7

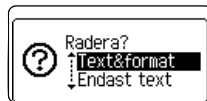
8

9

■ Radera all text på en gång

Tryck på tangenten **Radera** om du vill ta bort all text på en gång.

- 1 Tryck på **Radera**.
Raderingsalternativen visas.

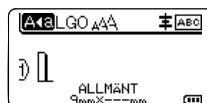


- 2 Med tangenten ▲ eller ▼ väljer du select "Endast text" om du vill ta bort all text och behålla nuvarande formatinställningar, eller "Text&format" om du vill ta bort all text och alla formatinställningar.



- Tryck på tangenten **Esc** om du vill tillbaka till textinmatningsfönstret utan att radera (eller rensa) text eller format.
- Om du väljer "Text&format" rensas all text och P-touch-skrivaren återställs till standardinställningarna.

- 3 Tryck på **OK** eller **Enter**.
All text tas bort. Alla formatinställningar tas också bort om du väljer "Text&format".



Inmatning av symboler

Förutom symbolerna som är tillgängliga på tangentbordet finns det olika symboler (inklusive internationella tecken, utökade ASCII-tecken och användardefinierade tecken ¹⁾ tillgängliga med symbolfunktionen.

Du anger en symbol genom att använda Symbolfunktionen (se nedan).

Håll alternativt tangenten **Skift** intryckt och tryck sedan på en tangent på tangentbordet när du vill mata in den symbol som du ser i tangentens övre högra hörn.

Valbara "Symboler" (förutom de användardefinierade tecknen) anges i bilagan. (Se sida 57.)

Om du vill använda användardefinierade tecken för du över bitmappsbilden till P-touch-skrivaren med P-touch Transfer Manager.

^{*1} En bitmappsbild av användardefinierade tecken är inte förinstallerad på P-touch-skrivaren.

Inmatning av symboler genom att använda symbolfunktionen

- 1 Tryck på **Symbol**.
En lista över symbolkategorier och symboler i kategorierna visas.



Senast inmatade symbol väljs i den visade listan.

- 2 Välj en symbolkategori (Skiljetecken, Matematik, osv.) med tangenten ▲ eller ▼ och tryck sedan på tangenten **OK** eller **Enter**.

- 3** Välj en symbol med någon av tangenterna ▲, ▼, ◀ eller ▶ och tryck sedan på tangenten **OK** eller **Enter**.
Vald symbol infogas i textraden.



Vid val av en symbol:

- Tryck på tangenten **Skift** och **Symbol** för att återgå till föregående sida.
- Tryck på tangenten **Symbol** för att gå till nästa sida.



Tryck på **Esc** om du vill tillbaka till föregående steg.

Användardefinierade tecken med symbolfunktionen



Om du vill använda användardefinierade teckenbilder för du först över bitmappsbilderna till P-touch-skrivaren med P-touch Transfer Manager. Information om att använda P-touch Transfer Manager finns i ”Använda P-touch Transfer Manager (Windows®)” på sidan 25.

- 1** Tryck på **Symbol**.

En lista över symbolkategorier och symboler i kategorierna visas.
Om ett användardefinierat tecken har förts över visas även ”Egen”.



Senast inmatade symbol väljs i den visade listan.

- 2** Välj ”Egen” med tangenten ▲ eller ▼ och tryck sedan på tangenten **OK** eller **Enter**.

- 3** Välj en användardefinierad teckenbild med tangenten ▲ eller ▼ och tryck sedan på tangenten **OK** eller **Enter**.
Vald bild infogas i textraden.



- När du väljer en symbol trycker du på tangenten **Symbol** för att gå till nästa sida.
- Den infogade användardefinierade teckenbilden visas med framhävd användardefinierad markör (☐) i textinmatningsfönstret.
- Om du vill visa den användardefinierade teckenbilden i textinmatningsfönstret flyttar du markören till bilden och trycker på tangenten **Symbol**.



Tryck på **Esc** om du vill tillbaka till föregående steg.

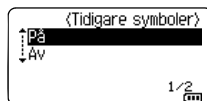
Använda Tidigare symboler

Du kan skapa din personliga symbolkategori med hjälp av Tidigare symboler. ”Tidigare” visas först när du väljer symbolerna, som en hjälp att snabbt hitta önskade symboler.

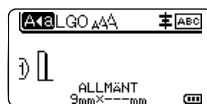
- !** Användardefinierade tecken kan inte läggas till i Tidigare symboler även om de förs över till P-touch-skrivaren.

- 1** Tryck på **Meny**, välj ”Avancerat” med hjälp av tangenten ▲ eller ▼ och tryck därefter på tangenten **OK** eller **Enter**.

- 2** Välj ”Tidigare symboler” med tangenten ▲ eller ▼ och tryck på **OK** eller **Enter**. Välj sedan ”På” och skapa en personlig kategori med tangenten ▲ eller ▼.



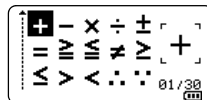
- 3 Tryck på tangenten **OK** eller **Enter** för att tillämpa inställningen. Skärmen återgår till att visa textinmatningsfönstret.



- 4 Mata in den symbol som du vill lägga till i Tidigare.



Se mer under ”Inmatning av symboler genom att använda symbolfunktionen” på sidan 4.



- 5 Tryck på **Symbol**. ”Tidigare” visas, inklusive symbolen som angavs i steg 4.



- Upp till 30 symboler kan läggas till i ”Tidigare”. Den äldsta symbolen tas bort från kategorin om fler än 30 symboler läggs till i ”Tidigare”.
- Om du inte längre vill använda Tidigare symboler väljer du ”Av” på skärmen ”Tidigare symboler”.

Inmatning av accenttecken

Med P-touch kan du visa och skriva ut en uppsättning accenttecken, till exempel tecken som är specifika för andra språk. Valbara ”Accenttecken” anges i bilagan. (Se sida 58.)

- 1 Skriv in den bokstav som du vill ändra till en bokstav med accenttecken.



Det går att använda skiftlåset tillsammans med accentfunktionen.

- 2 Tryck på **Accent**. Den bokstav som du skrev in ändras till en bokstav med accenttecken.

- 3 Tryck upprepade gånger på tangenten **Accent** tills önskat accenttecken väljs eller välj det genom att använda tangenten ◀ eller ▶.



De visade accenttecknens ordning skiljer sig åt beroende på valt LCD-språk.

- 4 Tryck på **OK** eller **Enter**. Valt accenttecken infogas i textraden.



Tryck på **Esc** om du vill tillbaka till föregående steg.

Inställning av teckenattribut


Inställning av teckenattribut för etikett

Genom att använda tangenten **Stil** kan du välja ett teckensnitt och tillämpa storlek, bredd, stil, rad och justeringsattribut. Valbara alternativ för "Teckenattribut" anges i bilagan. (Se sida 59.)

- 1 Tryck på **Stil**.
Aktuella inställningar visas.
- 2 Välj ett attribut genom att använda tangenten ▲ eller ▼ och ställ sedan in ett värde för det attributet med tangenten ◀ eller ▶.
- 3 Tryck på **OK** eller **Enter** för att tillämpa inställningarna.



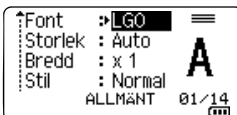
Nya inställningar tillämpas endast om du trycker på tangenten **OK** eller **Enter**.

- Tryck på **Esc** om du vill tillbaka till föregående steg.
- Tryck på **Mellanslag** om du vill återställa valt attribut till standardvärdet.
- Små tecken kan vara svåra att läsa när vissa stilar tillämpas (t.ex. skuggad + kursiv).
- Beroende på typen av etikettapplikationen går det eventuellt inte att ändra värdet för inställningen **Stil**. I sådana fall visas  i förhandsvisningen till höger på skärmen.

Inställning av teckenattribut för varje rad

När en etikett består av två eller fler textrader kan du ställa in olika värden för teckenattribut (font, storlek, bredd, stil, rad och justering) för varje rad.

Flytta markören till raden som du vill ändra med tangenten ▲, ▼, ◀ eller ▶. Tryck sedan på tangenten **Skift** och sedan på **Stil** för att visa attributen. (= i fönstret indikerar att du nu tillämpar attributet endast för den specifika raden.)



- ! När olika attributvärden ställts in för varje rad visas värdet som ***** när du trycker på tangenten **Stil**. När du ändrar inställningen i det här fönstret genom att använda tangenten ▲ eller ▼ kommer samma ändring att tillämpas på etikettens alla rader.



1

2

3

4

5

6

7

8

9

Ställa in autopassningsstil

Om "Storlek" för tangenten **Stil** har ställts in till "Auto" och etikettlängden har ställts in till en specifik längd, kan du välja hur textstorleken ska minskas för att passa för etikettens längd.

- 1 Tryck på **Meny**, välj "Avancerat" med hjälp av tangenten ▲ eller ▼ och tryck därefter på tangenten **OK** eller **Enter**.
- 2 Välj "Autoanpassa stil" med tangenten ▲ eller ▼ och tryck sedan på tangenten **OK** eller **Enter**.
- 3 Välj stilen med hjälp av tangenten ▲ eller ▼.



- Om du väljer "Textstorlek" ändras den totala textstorleken så att den passar på etiketten.
- Om du väljer "Textbredd" minskas textbredden till storleken för inställningen x 1/2. (Om texten behöver minskas ytterligare för att passa in texten på den valda etikettlängden ändras den totala textstorleken när textbredden ändrats till x 1/2.)

- 4 Tryck på **OK** eller **Enter** för att tillämpa inställningarna.

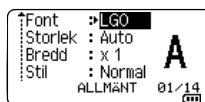


- Tryck på **Esc** om du vill tillbaka till föregående steg.
- Tryck på tangenten **Mellanslag** om du vill ställa in stilen till standardinställningen ("Textstorlek").

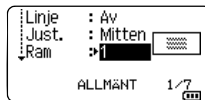
Ställa in ramar

Du kan välja en ram för etiketten med tangenten **Stil**. Valbara "Ramar" anges i bilagan. (Se sida 61.)

- 1 Tryck på **Stil**. Aktuella inställningar visas.



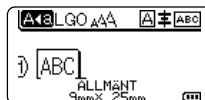
- 2 Välj ett attribut med tangenten ▲ eller ▼ tills "Ram" har valts och välj sedan ram med tangenten ◀ eller ▶.



- 3 Tryck på **OK** eller **Enter** för att tillämpa inställningarna.



Nya inställningar tillämpas endast om du trycker på tangenten **OK** eller **Enter**.



- Tryck på **Esc** om du vill tillbaka till föregående steg.
- Tryck på **Mellanslag** om du vill återställa valt attribut till standardvärdet.

Tapeklippningsalternativ

Med tapeklippningsalternativen kan du ange hur tapen matas och klipps vid utskrift av etiketter.

1 Tryck på **Meny**.

2 Välj "Klipp-alt." med tangenten ▲ eller ▼ och tryck sedan på tangenten **OK** eller **Enter**.

3 Ställ in värdet med tangenten ▲ eller ▼ och tryck sedan på tangenten **OK** eller **Enter** för att tillämpa inställningarna.



Nya inställningar tillämpas endast om du trycker på tangenten **OK** eller **Enter**.



- Tryck på **Esc** om du vill tillbaka till föregående steg.
- I tabellen Tapeklippningsalternativ nedan finns en lista över alla tillgängliga inställningar.

●Tapeklippningsalternativ●

Nummer	Hel avklippning	Halvklipp	Kedja	Bild
1	Nej	Ja	Nej	
2	Ja	Ja	Nej	
3	Nej	Nej	Nej	
4	Ja	Nej	Nej	
5	Nej	Ja	Ja	

1

2

3

4

5

6

7

8

9

REDIGERA EN ETIKETT

Nummer	Hel avklippning	Halvklipp	Kedja	Bild
6	Ja	Ja	Ja	
7	Nej	Nej	Ja	
8	Ja	Nej	Ja	
9	Special tape			

ETIKETTUTSKRIFT

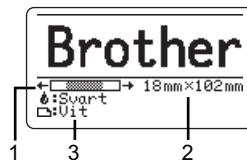
Etikettförhandsvisning

Du kan förhandsvisa den aktuella sidan och kontrollera layouten innan du skriver ut.

1 Tryck på **Förhandsvisa**.

En bild av etiketten visas på skärmen.

1. I fältet anges positionen för den del av etiketten som visas.
2. Bredden på tapekassetten som sitter i samt etikettens längd visas enligt:
Tapebredd x Etikettlängd
3. Informationen för den tapekassett som sitter i känns av och indikeras. Den första raden anger tecknens färg och den andra raden anger tapens färg.



Tryck på tangenten ◀ eller ▶ om du vill bläddra förhandsvisningen åt vänster eller höger.
Tryck på tangenten ▲ eller ▼ om du vill ändra förhandsvisningens förstoring.



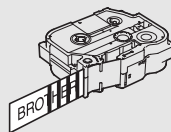
- Tryck på någon av tangenterna **Esc**, **OK** eller **Enter** för att återgå till textinmatningsskärmen.
- Om du vill bläddra förhandsvisningen till den vänstra eller den högra sidan trycker du på **Skift** och sedan på ◀ eller ▶.
- Om du vill skriva ut etiketten direkt från förhandsvisningsfönstret trycker du på tangenten **Skriv ut** eller öppnar utskriftsalternativfönstret och väljer ett utskriftsalternativ. Se mer under "Skriva ut en etikett" på sidan 11.
- Förhandsgranskningen är en genererad bild av etiketten och utseendet kan skilja sig från etiketten som skrivs ut.
- Tecknens färg och tapens färg kan inte kännas av i vissa tapekassetter.

Skriva ut en etikett

Etiketter kan skrivas ut när textinmatning och formatering är klar.

! Dra inte i etiketten som kommer ut ur tapeutmatningsöppningen. Detta leder till att färgbandet matas ut tillsammans med tapen, och tapen kan inte längre användas.

- Blockera inte tapeutmatningsöppningen under utskrift eller vid matning av tape. Detta leder till att tapen fastnar.
- Se till att kontrollera att det finns tillräckligt med tape kvar när du skriver ut flera etiketter kontinuerligt. Om det börjar bli slut på tape ställer du in till färre exemplar, skriver ut etiketter en i taget eller byter ut tapekassetten.
- Randig tape indikerar slutet på tapekassetten. Om ränderna syns under utskrift trycker du på och håller inne **strömbrytaren** så att P-touch stängs av. Att försöka skriva ut med en tom tapekassett kan skada P-touch.



1

2

3

4

5

6

7

8

9

Skriva ut en enda sida

Tryck på tangenten **Skriv ut** när du vill starta utskriften.

Skriva ut ett sidintervall

Om det finns flera sidor kan du ange ett intervall med de sidor du vill skriva ut.

- 1] Tryck på **Skriv ut**. Skärmen där du kan ange intervallet visas.
- 2] Välj "Allt", "Aktuell" eller "Intervall" med tangenten ▲ eller ▼. Om du väljer "Allt" eller "Aktuell" går du till steg 4.
- 3] Ange första och sista sidan.



Tomma sidor skrivs inte ut.

- 4] Tryck på tangenten **OK** eller **Enter** för att skriva ut.

Skriva ut flera kopior

Med den här funktionen kan du skriva ut upp till 99 kopior av samma etikett.

- 1] Se till att lämplig tapekassett satts in och är redo för utskrift.
- 2] Tryck på tangenten **Skift** och tryck sedan på **Skriv ut** för att visa skärmen Kopior och välj antalet kopior som ska skrivas ut med ▲ eller ▼, eller ange det manuellt.



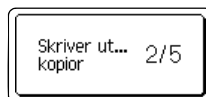
Håll tangenten ▲ eller ▼ intryckt om du vill ändra antalet kopior snabbare.

- 3] Tryck på **OK** eller **Enter**. "Skriver ut... kopior" visas medan etiketterna skrivs ut.



Om du väljer funktionen automatisk avklippning när du skriver ut flera kopior av en etikett kommer ett meddelande att visas som ber dig bekräfta om du vill att etiketterna ska klippas så snart som en etikett är utskriven.

Om du vill stänga av denna meddelandefunktion trycker du på **Meny**, väljer "Avancerat" med ▲ eller ▼ och trycker sedan på **OK** eller **Enter**. Välj "Pausa för klipp" med tangenten ▲ eller ▼ och tryck sedan på tangenten **OK** eller **Enter**. Välj "Av" med tangenten ▲ eller ▼ och tryck sedan på tangenten **OK** eller **Enter**.



- Tryck på **Esc** om du vill tillbaka till föregående steg.
- De siffror som visas på skärmen under utskriften anger "löpnummer/inställt antal kopior".
- Om du trycker på tangenten **Mellanslag** medan du ställer in antalet kopior återställs värdet till standardvärdet 01.
- Om meddelandet "Tryck Skriv ut för att klippa av tapen och fortsätt" visas trycker du på tangenten **Skriv ut**. Du ställer in om tapen klipps av efter varje etikettutskrift med "Klipp-alt". Mer information finns i "Tapeklippningsalternativ" på sidan 9.
- Information om att skriva ut en etikett som skapats med den överförda mallen finns i "Använda data som förts över till P-touch" på sidan 35.

Fästa etiketter

- 1 Vid behov trimmar du den utskrivna etiketten till önskad form och längd genom att använda en sax, etc.
- 2 Avlägsna etikettens underpapper.
- 3 Placera etiketten och tryck sedan ordentligt ner med ditt finger för att fästa etiketten.



- Underpapperet på vissa typer av tape kan vara förklippta för att göra det enklare att skala av underpapperet. Ta bort underpapperet genom att helt enkelt vika etiketten på längden med texten inåt, så att underpapperets invändiga kanter syns. Avlägsna sedan underpapperet en bit i taget.
- Det kan vara svårt att fästa etiketter på ytor som är våta, smutsiga eller ojämna. Etiketter kan lätt falla av från dessa ytor.
- Se till att du läser igenom anvisningarna som medföljer tygtape och tape med extra stark vidhäftningsförmåga eller andra specialtape och följ alla försiktighetsanvisningar.

1

2

3

4

5

6

7

8

9

ANVÄNDA FILMINNET

Du kan lagra upp till 99 av dina mest använda etiketter i filminnet. Varje etikett lagras som en fil, så att du snabbt och enkelt kan ta fram den när den behövs igen.



- När filminnet är fullt måste du skriva över en av dina lagrade filer varje gång som du sparar en ny.
- Det tillgängliga utrymmet i filminnet kan kontrolleras med följande metod. Tryck på **Meny**, välj ”Sparade tecken” med hjälp av tangenten **▲** eller **▼** och tryck därefter på tangenten **OK** eller **Enter**. Välj ”Lokalt innehåll” med tangenten **▲** eller **▼** och tryck på **OK** eller **Enter**.

* Det tillgängliga utrymmet som visas i ”Tillgängligt: XXXX t.” kan skilja sig från det faktiska tillgängliga utrymmet.

Lagra en etikett i minnet

- 1 När du har angett en text och formaterat etiketten trycker du på tangenten **Arkiv**.



Om en eller flera etiketter förs över visas en skärm för att välja ”Lokala filer” eller ”Överförda mallar” om du trycker på tangenten **Arkiv**. Välj ”Lokala filer”.

- 2 Välj ”Spara” med tangenten **▲** eller **▼** och tryck på **OK** eller **Enter**. Ett filnummer visas. En etiketttext visas också om det redan lagrats en etikett med det filnumret.

- 3 Välj ett filnummer genom att använda tangenten **▲** eller **▼** och tryck sedan på **OK** eller **Enter**.



När det redan finns en lagrad fil under valt nummer kommer dessa data att skrivas över av den fil som du försöker spara.

- 4 Skriv in filnamnet och tryck sedan på tangenten **OK** eller **Enter**.
Filen sparas och skärmen återgår till att visa textinmatningsfönstret.



Tryck på **Esc** om du vill tillbaka till föregående steg.

Öppna en sparad etikettfil

- 1 Tryck på **Arkiv**.



Om en eller flera etiketter förs över visas en skärm för att välja ”Lokala filer” eller ”Överförda mallar” om du trycker på tangenten **Arkiv**. Välj ”Lokala filer”.

- 2 Välj ”Öppna” med tangenten **▲** eller **▼** och tryck på **OK** eller **Enter**. En lagrad etiketts filnummer visas.
Etiketttexten visas också för att identifiera etiketten.

- 3 Välj ett filnummer med tangenten **▲** eller **▼** och tryck sedan på **OK** eller **Enter** för att öppna den valda filen. Filen öppnas och visas i textinmatningsfönstret.



Tryck på **Esc** om du vill tillbaka till föregående steg.

Skriva ut en sparad etikettfil

! Information om att skriva ut en etikett som skapats med den överförda mallen finns i "Använda data som förts över till P-touch" på sidan 35.

1 Tryck på **Arkiv**.

2 Välj "Skriv ut" med tangenten ▲ eller ▼ och tryck sedan på tangenten **OK** eller **Enter**.
En lagrad etiketts filnummer visas.
Etiketttexten visas också för att identifiera etiketten.

3 Välj ett filnummer genom att använda tangenten ▲ eller ▼ och tryck sedan på **Skriv ut**, **OK** eller **Enter**.

- Skriva ut en enda sida:
En sida skrivs ut omedelbart.
- Skriva ut ett sidintervall:
Skärmen där du kan ange intervallet visas. Välj "Allt" eller "Intervall" med tangenten ▲ eller ▼ och tryck sedan på **OK** eller **Enter**.



Om du valt "Intervall" anger du första och sista sidan.

- Tryck på **Esc** om du vill tillbaka till föregående steg.
- Meddelandet "Ingen text!" visas om du försöker skriva ut en fil utan text.
- Om meddelandet "Tryck Skriv ut för att klippa av tapen och fortsätt" visas trycker du på tangenten **Skriv ut**. Du ställer in om tapen klipps av efter varje etikettutskrift med "Klipp-alt.". Mer information finns i "Tapeklippningsalternativ" på sidan 9.

Ta bort en sparad etikettfil

! Information om att ta bort en etikett med den överförda mallen finns i "Ta bort överförda data" på sidan 41.

1 Tryck på **Arkiv**.

2 Välj "Radera" med tangenten ▲ eller ▼ och tryck på **OK** eller **Enter**.
En lagrad etiketts filnummer visas.
Etiketttexten visas också för att identifiera etiketten.

3 Välj ett filnummer genom att använda tangenten ▲ eller ▼ och tryck sedan på **OK** eller **Enter**.
Meddelandet "Ta bort?" visas.

4 Tryck på tangenten **OK** eller **Enter** för att radera filen.

- Tryck på tangenten **Esc** om du vill avbryta borttagningen av filen och återgå till föregående fönster.

1

2

3

4

5

6

7

8

9

ANVÄNDA P-TOUCH

Använda P-touch Editor

Du måste installera P-touch Editor och skrivardrivrutinen för att du ska kunna använda P-touch tillsammans med datorn.

Se Snabbguide för mer information om du installerar P-touch-programvaran.

Se procedurerna nedan för olika operativsystem. I skärmdumparna visas P-touch-skrivarens modellnummer som "XX-XXXX".

Hämta hem de senaste drivrutinerna och programvaran från Brother Solutions Center på: <http://solutions.brother.com>

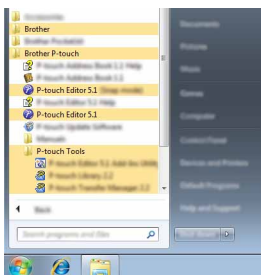
Använda P-touch Editor (Windows®)

■ Starta P-touch Editor

1 | Windows Vista®/Windows® 7/Windows Server® 2008/2008 R2

Från Startknappen klickar du på [Alla program] - [Brother P-touch] - [P-touch Editor 5.1].

När P-touch Editor startar kan du välja om du vill skapa en ny layout eller öppna en existerande layout.



Windows® 8/Windows® 8.1/Windows Server® 2012

Klicka på [P-touch Editor 5.1] på [Appar] skärmen eller dubbelklicka på [P-touch Editor 5.1] på skrivbordet.

När P-touch Editor startar kan du välja om du vill skapa en ny layout eller öppna en existerande layout.

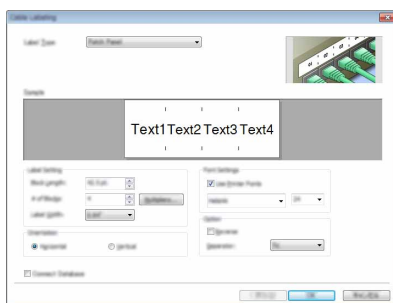


- Om du valde att skapa genvägar under installationen kan du även öppna P-touch Editor från genvägarna.
 - Genvägsikon på skrivbordet: dubbelklicka om du vill starta P-touch Editor.
 - Genvägsikon i snabbstartsfältet: klicka om du vill starta P-touch Editor.
- Om du vill ändra hur P-touch Editor fungerar när programmet startas, klickar du på [Verktyg] - [Alternativ] på menyraden för P-touch Editor så att dialogrutan [Alternativ] öppnas. På vänster sida väljer du rubriken [Allmänt] och sedan den önskade inställningen i listrutan [Åtgärder] under [Startinställningar]. Standardinställningen är [Visa ny vy].

2 | Välj ett alternativ på skärmen.



1. Klicka på knappen [Ny layout] för att skapa en ny layout.
2. Med kategori knapparna kan du välja en förinställd layout som du vill använda.
3. Koppla en förinställd layout till en databas genom att markera kryssrutan bredvid [Anslut databas].
4. Öppna en befintlig layout genom att klicka på [Öppna].
5. Öppna programmet för att enkelt skapa etiketter som kan användas på elektrisk utrustning genom att klicka på knappen [Guide för kabeletiketter].



1

2

3

4

5

6

7

8

9

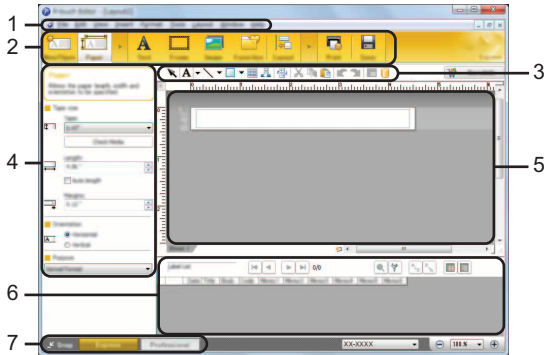
■ Funktionslägen

P-touch Editor har tre olika funktionslägen: [Express]-läge, [Professional]-läge och [Snap]-läge. Du kan enkelt växla mellan lägena genom att använda knapparna för lägesval.

[Express]-läge

I detta läge kan du snabbt och enkelt skapa layouter som innehåller text och bilder.

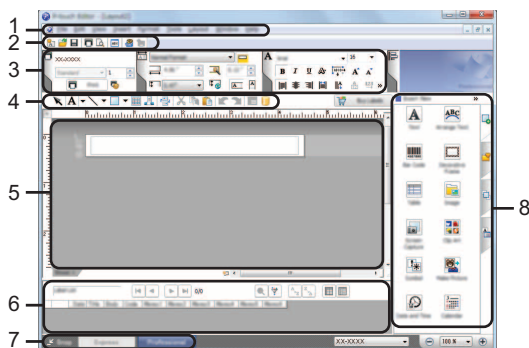
[Express]-lägesskärmen beskrivs nedan:



1. Menyrad
2. Kommandofält
3. Verktygsfältet Rita/Redigera
4. Egenskapsrad
5. Layoutfönster
6. Databasfönster
7. Knappar för lägesval

[Professional]-läge

I detta läge kan du skapa layouter med många olika avancerade verktyg och möjligheter. [Professional]-lägesskärmen beskrivs nedan:



1. Menyrad
2. Standardverktögsfält
3. Egenskapspalett
4. Verktögsfältet Rita/Redigera
5. Layoutfönster
6. Databasfönster
7. Knappar för lägesval
8. Sidoruta

1

2

3

4

5

6

7

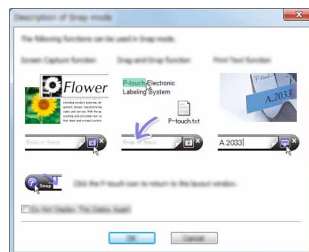
8

9

[Snap]-läge

I det här läget kan du ta en skärmbild av hela eller delar av skärmen och skriva ut den som en bild eller spara den för framtida användning.

- 1] Klicka på lägesvalsknappen [Snap].
Dialogrutan [Beskrivning av Snap-läge] visas.



- 2] Klicka på [OK].
Lägespaletten [Snap] visas.



- Om du väljer kryssrutan [Visa inte detta meddelande igen] i dialogrutan [Beskrivning av Snap-läge], kommer du nästa gång att växla till läget [Snap] utan att dialogrutan visas.
- **Windows Vista®/Windows® 7/Windows Server® 2008/2008 R2**
Du kan även starta P-touch Editor i läget [Snap] genom att klicka på Start-menyn - [Alla program] - [Brother P-touch] - [P-touch Editor 5.1 (Snap-läge)].
- **Windows® 8/Windows® 8.1/Windows Server® 2012**
Du kan även starta P-touch Editor i läget [Snap] genom att klicka på [P-touch Editor 5.1 (Snap-läge)] på skärmen [Appar].

Använda P-touch Editor (Macintosh)

■ Starta P-touch Editor

- 1] Dubbelklicka på ikonen [P-touch Editor] på skrivbordet.

- Följande metod kan också användas för att starta P-touch Editor.
Dubbelklicka på [Macintosh HD] - [Applications] (Program) - [P-touch Editor] och därefter på programikonen [P-touch Editor].

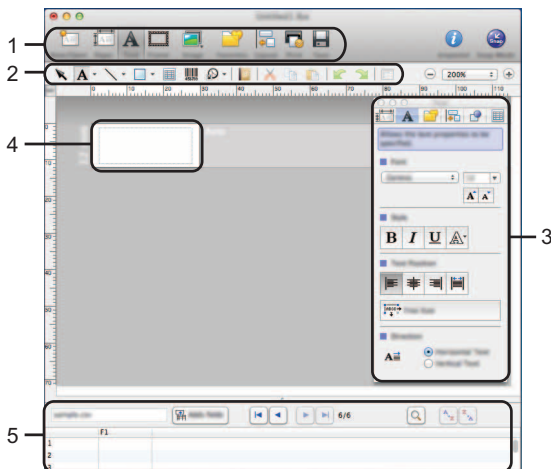
P-touch Editor startas.

■ Funktionslägen

Standardläge

I detta läge är det lätt att skapa en etikett med text och bilder.

Layoutfönstret innehåller följande områden:



1. Kommandofält

2. Verktygsfältet Rita/Redigera

3. Inspector (Inspektera)

4. Layoutfönster

5. Databasfönster

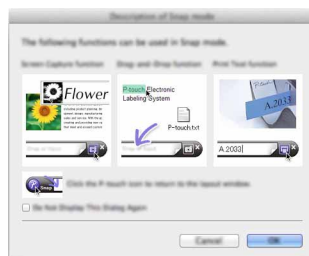
Snap-läge

I det här läget kan du skapa en skärmbild och skriva ut den som en bild eller spara den till ett senare tillfälle. Följ stegen nedan om du vill starta Snap-läget.

- 1 När du klickar på [Snap Mode] (Snap-läge) visas dialogrutan [Description of Snap mode] (Beskrivning av Snap-läge). Klicka på [OK].



Om du väljer [Do Not Display This Dialog Again] (Visa inte detta meddelande igen) kan du gå till snap-läge direkt nästa gång.



- 2 Snap-läget visas.



1

2

3

4

5

6

7

8

9

Uppdatera P-touch Editor

Programmet kan uppdateras till senast tillgängliga version med P-touch Update Software. Under de följande stegen ser du XX-XXXX. Läs "XX-XXXX" som din P-touch-skrivares namn.



- Datorm måste vara ansluten till Internet för att du ska kunna starta programmet P-touch Update Software.
- Det kan hända att programvaran och innehållet i bruksanvisningen skiljer sig åt.
- När du installerar P-touch Update Software skapas en ikon på skrivbordet.
- Stäng inte av strömmen när du överför data eller uppdaterar programvara.

■ Uppdatera P-touch Editor (Windows®)



För att kunna använda P-touch Update Software måste du installera det från den medföljande cd-skivan. Du kan också hämta programmet från Brother Solutions Center (<http://solutions.brother.com>).

1 | Windows Vista®/Windows® 7/Windows Server® 2008/2008 R2

Dubbelklicka på ikonen [P-touch Update Software].



Följande metod kan också användas för att starta P-touch Update Software.

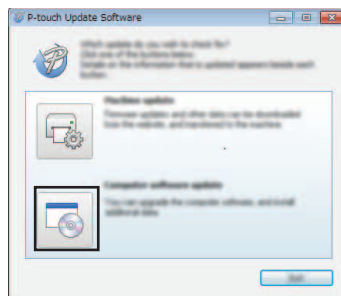
Klicka på Startknappen och välj sedan [Alla program] - [Brother P-touch] - [P-touch Update Software].



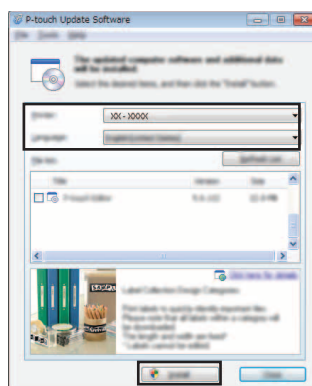
Windows® 8/Windows® 8.1/Windows Server® 2012

Klicka på [P-touch Update Software] på skärmen [Appar] eller dubbelklicka på [P-touch Update Software] på skrivbordet.

2 | Klicka på ikonen [Uppdatering av programvara].



- 3 Väj [Skrivare] och [Språk], markera kryssrutan bredvid P-touch Editor och klicka sedan på [Installera].



Ett meddelande visas när installationen är klar.

■ Uppdatera P-touch Editor Software (Macintosh)

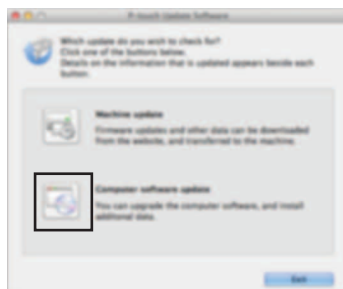
- ☀ Du kan hämta P-touch Update Software från Brother Solutions Center (<http://solutions.brother.com>). Macintosh-användare kan nå denna URL direkt genom att klicka på 🌐-ikonen som finns på cd-skivan.

- 1 Dubbelklicka på ikonen [P-touch Update Software].

- ☀ Följande metod kan också användas för att starta P-touch Update Software. Dubbelklicka på [Macintosh HD] - [Applications] (Program) - [P-touch Update Software] och därefter på programikonen [P-touch Update Software].



- 2 Klicka på ikonen [Uppdatering av programvara].



1

2

3

4

5

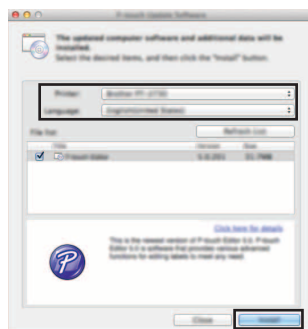
6

7

8

9

- 3** Välj [Skrivare] och [Språk], markera kryssrutan bredvid P-touch Editor och klicka sedan på [Installera].



Ett meddelande visas när installationen är klar.

Använda P-touch Transfer Manager (Windows®)

Med hjälp av det här programmet kan du överföra mallar och andra data till P-touch-skrivaren och spara säkerhetskopior av dina data på datorn.

Det saknas stöd för den här funktionen på Mac-datorer.

Det finns vissa begränsningar för vilka mallar som kan överföras till P-touch. Mer information finns i "Information om användning av P-touch Transfer Manager (Windows®)" på sidan 63.

Så här använder du P-touch Transfer Manager

1 Skapa eller öppna en mall med P-touch Editor.

- Förbered P-touch Editor och öppna/redigera mallen.

S. 16

- Uppdatera P-touch Editor om det behövs.

S. 22

- Information om användning av P-touch Transfer Manager (Windows®).

S. 63

2 Överför mallen till P-touch Transfer Manager.

- Överföra etikettmallen till P-touch Transfer Manager.

S. 26

3 Överför mallen till P-touch-skrivaren med P-touch Transfer Manager.

- Använda P-touch Transfer Manager.

S. 27

- Överföra mallar eller andra data från datorn till P-touch-skrivaren.

S. 29

4 Skriv ut mallen som fördes över till P-touch-skrivaren (utan att använda en dator).

- Skriva ut den överförda mallen.

S. 35

1

2

3

4

5

6

7

8

9

Överföra etikettmallen till P-touch Transfer Manager

Etikettmallar som skapas med P-touch Editor måste först föras över till P-touch Transfer Manager.

- 1** I P-touch Editor öppnar du etikettmallen som ska föras över.
- 2** Klicka på [Arkiv] - [Överför mall] - [Förhandsgranska].
Du kan se en förhandsgranskning av utskriftsmallen innan den skickas till P-touch och skrivs ut.
- 3** Om det inte finns några problem med mallen som visas klickar du på [Överför mall].
P-touch Transfer Manager startas.



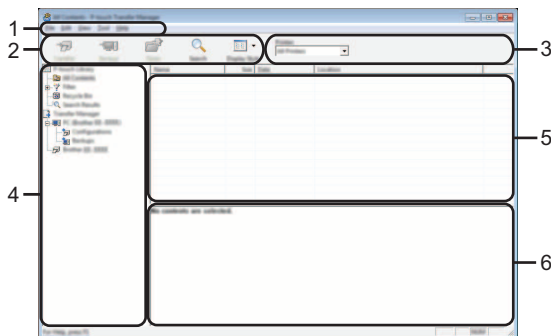
Du kan även starta P-touch Transfer Manager på följande sätt.

- Windows Vista[®]/Windows[®] 7/Windows Server[®] 2008/2008 R2
Från Startknappen klickar du på [Alla program] - [Brother P-touch] - [P-touch Tools] - [P-touch Transfer Manager 2.2].
- Windows[®] 8/Windows[®] 8.1/Windows Server[®] 2012
Klicka på [P-touch Transfer Manager 2.2] på skärmen [Appar].

Använda P-touch Transfer Manager

När P-touch Transfer Manager startar visas huvudfönstret.

☀ Du kan också starta P-touch Transfer Manager från P-touch Editor.
Klicka på [Arkiv] - [Överför mall] - [Överför].



1. Menyrad

Ger tillgång till olika kommandon som är grupperade under olika menytitlar ([Arkiv], [Redigera], [Visa], [Verktyg] och [Hjälp]) enligt sina funktioner.

2. Verktysfält

Ger tillgång till kommandon som används ofta.

3. Välj skrivare

Här väljer du vilken skrivare eller P-touch som data ska överföras till. När du har valt en P-touch-skrivare visas bara sådana data som kan skickas till den valda P-touch-skrivaren i datalistan.

4. Mappvy

Visar en lista över mappar och P-touch-etikettskrivare. När du har valt en mapp visas mallarna i vald mapp i mall-listan.

Om du har valt en P-touch-skrivare visas aktuella mallar och andra data som lagrats i den.

5. Mall-lista

Visar en lista över mallar i vald mapp.

6. Förhandsgranskning

Visar en förhandsgranskning av mallarna i mall-listan.

1

2

3

4

5







6

7

8

9

● **Beskrivning av ikonerna i verktygsfältet** ●

Ikon	Knappnamn	Funktion
	Överför	Överför mallar och andra data från datorn till P-touch-skrivaren via USB.
	Spara överförd fil (När det inte finns en anslutning till en skrivare.)	Ändrar filtypen för data som ska överföras till andra program. Välj "BLF" som filnamnställäg om du för över data via Wi-Fi eller LAN. Välj "PDZ" om du för över data via USB eller Bluetooth. De tillgängliga gränssnitten varierar beroende på vilken Brother-skrivare du använder.
	Säkerhetskopiera (Endast för P-touch Transfer Manager.)	Hämtar mallar och andra data som sparats på P-touch-skrivaren och sparar dessa på datorn.
	Öppna	Öppnar vald mall.
	Skriv ut	Skriver ut den valda etikettmallen med P-touch-skrivaren.
	Sök	Låter dig söka efter mallar eller andra data som registrerats i P-touch Library.
	Visningsstil	Ändrar stilen för filerna som visas.

Överföra mallar eller andra data från datorn till P-touch-skrivaren

Använd följande metod när du ska föra över mallar, databaser och bilder från datorn till P-touch-skrivaren.

1] Starta P-touch Transfer Manager på följande sätt.

Windows Vista®/Windows® 7/Windows Server® 2008/2008 R2

Från Startknappen klickar du på [Alla program] - [Brother P-touch] - [P-touch Tools] - [P-touch Transfer Manager 2.2].

Windows® 8/Windows® 8.1/Windows Server® 2012

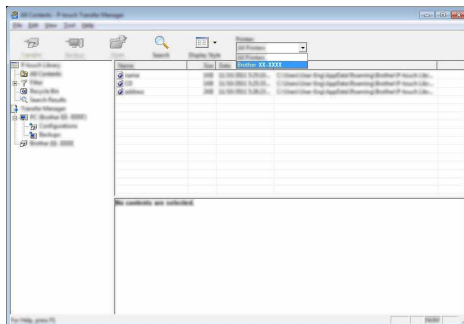
Klicka på [P-touch Transfer Manager 2.2] på skärmen [Appar].

2] Anslut datorn och P-touch-skrivaren med USB och slå på skrivaren.

P-touch-modellens namn visas i mappvyn.

Om du väljer en P-touch-skrivare i mappvyn visas aktuella mallar och andra data som lagras på P-touch-skrivaren.

3] Välj P-touch-skrivaren som du vill föra över mallen eller andra data till.



! Innan du för över data bör du kontrollera att datorn och P-touch-skrivaren är korrekt anslutna med en USB-kabel och att P-touch-skrivaren är igång.

1

2

3

4

5

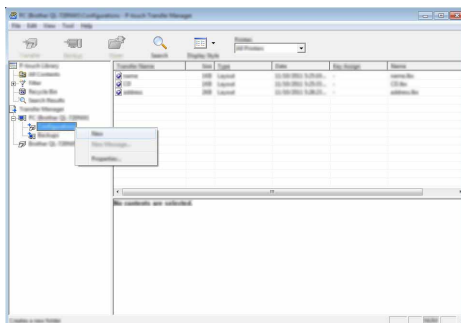
6

7

8

9

- 4** Högerklicka på mappen [Konfigurationer], välj [Ny] och skapa sedan en ny mapp.



I exemplet ovan skapas mappen [Överför].

- 5** Dra mallen eller andra data som du vill överföra och placera informationen i den nya mappen.

● Specifikationer för överföringsfunktionen ●

Datotyp	Maximalt antal överförbara objekt	Begränsningar
Mall	99	<ul style="list-style-type: none"> • Varje mall kan som mest innehålla 50 objekt. • Varje objekt kan som mest innehålla 7 rader.
Databas	99	<ul style="list-style-type: none"> • Endast *.csv-filer kan överföras. • Varje *.csv-fil kan som mest innehålla 256 fält och 65 000 poster.
Bild (Användardefinierat tecken)	99	<ul style="list-style-type: none"> • Endast *.bmp-filer kan överföras. • Monokroma *.bmp-filer rekommenderas. • Storleksbegränsningen är 2 048 × 2 048 pixlar. • Breda bilder kan beskåras.



Det tillgängliga utrymmet i överföringsfilminnet kan kontrolleras med följande metod.

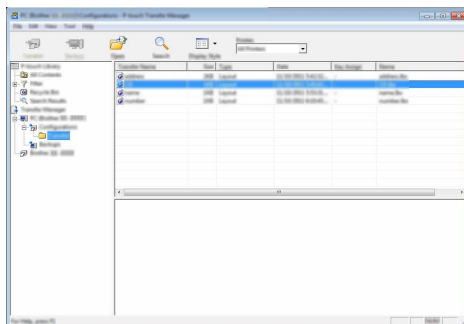
Tryck på **Meny**, välj ”Sparade tecken” med hjälp av tangenten ▲ eller ▼ och tryck därefter på tangenten **OK** eller **Enter**. Välj ”Överfört innehåll” med tangenten ▲ eller ▼ och tryck på **OK** eller **Enter**.

* Det tillgängliga utrymmet som visas i ”Tillgängligt: X.XXMB” kan skilja sig från det faktiska tillgängliga utrymmet.

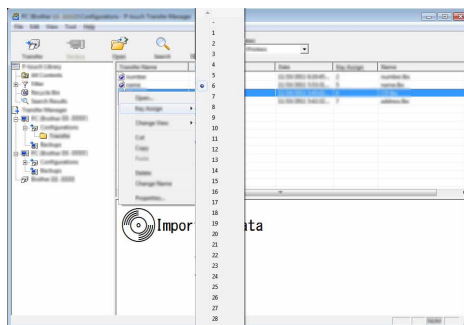
Du kan visa mallarna eller andra data genom att välja mappen i mappen [Konfigurationer], välja [Allt innehåll] eller genom att välja en av kategorierna under [Filter], till exempel [Layouter].

Om du vill överföra flera mallar eller andra data, drar du alla filer som du vill överföra och placerar dem i den nya mappen.

Varje fil tilldelas en kod (minnesplats i P-touch-skrivaren) när den placeras i den nya mappen.



- 6** Om du vill ändra koden för ett objekt, högerklickar du på objektet, väljer [Tilldelningskod] och anger sedan önskad tilldelningskod.



- Alla data som överförs till P-touch-skrivaren tilldelas en kod.
- Om mallen eller andra data som överförs till P-touch-skrivaren har samma tilldelningskod som en annan mall som redan sparats på P-touch-skrivaren, kommer den nya mallen att skriva över den gamla. Du kan bekräfta tilldelade koder för mallar som sparats på P-touch-skrivaren genom att säkerhetskopiera mallarna eller andra data (se "Säkerhetskopiera mallar eller andra data som sparats på P-touch" på sidan 33).
- Om P-touch-minnet är fullt tar du bort en eller flera mallar från P-touch-skrivarens fasta minne (se "Säkerhetskopiera mallar eller andra data som sparats på P-touch" på sidan 33).

1

2

3

4

5

6

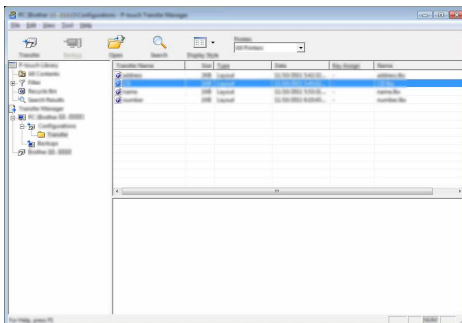
7


8

9

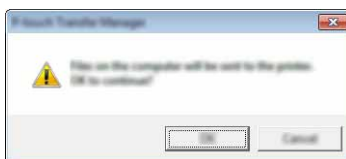
7 Om du vill ändra namnen på mallarna eller andra data som ska överföras, klickar du på objektet och anger det nya namnet.

8 Välj mappen med mallarna eller andra data som du vill överföra och klicka sedan på [Överför]. Ett bekräftelsemeddelande visas.




 Du kan även överföra enskilda objekt till P-touch-skrivaren. Välj mallen eller andra data som du vill överföra och klicka sedan på [Överför].

9 Klicka på [OK].



Valda mallar eller andra data överförs till P-touch-skrivaren.

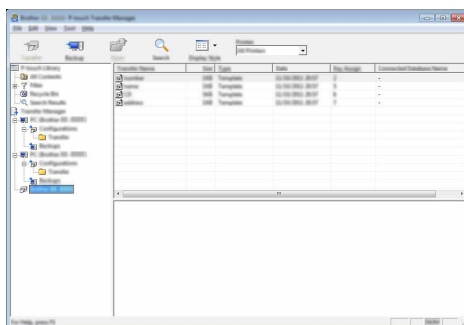
 Om du vill skriva ut data som fördes över till P-touch-skrivaren måste P-touch-skrivarens inställning ändras från överföringsläge till normalt läge. Stäng av och slå sedan på P-touch igen.

Säkerhetskopiera mallar eller andra data som sparats på P-touch

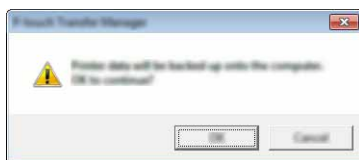
Använd följande metod för att hämta mallar eller andra data som sparats på P-touch-skrivaren och spara dem på datorn.

- ! • Säkerhetskopierade mallar eller andra data kan inte redigeras på datorn.
- Mallen eller andra data som säkerhetskopierats från en P-touch-skrivare kanske inte kan överföras till en annan P-touch-skrivarmodell.

- 1 Anslut datorn och P-touch-skrivaren och slå på P-touch. P-touch-modellens namn visas i mappvyn. Om du väljer en P-touch-skrivare i mappvyn visas aktuella mallar och andra data som lagras på P-touch-skrivaren.



- 2 Välj P-touch-skrivaren som du vill säkerhetskopiera från och klicka sedan på [Säkerhetskopiera]. Ett bekräftelsemeddelande visas.



- 3 Klicka på [OK]. En ny mapp skapas under P-touch-skrivaren i mappvyn. Mappens namn baseras på datum och tid för säkerhetskopieringen. Alla P-touch-mallar och andra data överförs till den nya mappen och sparas på datorn.

1

2

3

4

5

6

7

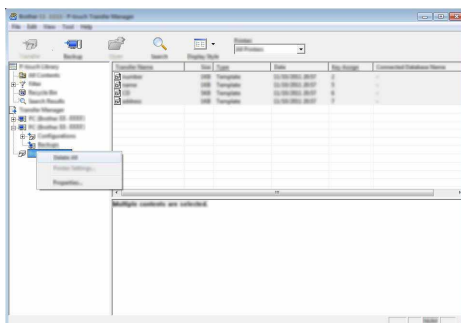
8

9

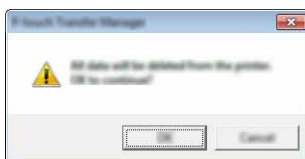
Ta bort alla P-touch-data

Använd följande procedur om du vill ta bort alla mallar eller andra data som är sparade på P-touch-skrivaren.

- 1 Anslut datorn och P-touch-skrivaren och slå på P-touch. Modellnamnet visas i mappvyn.
 - 2 Högerklicka på modellen och välj sedan [Ta bort alla].
-



Ett bekräftelsemeddelande visas.



- 3 Klicka på [OK]. Alla mallar och andra data som är sparade på P-touch-skrivaren tas bort.
-

Använda data som förts över till P-touch

En mall, databas eller användardefinierad teckenbild som förts över från datorn kan användas för att skapa eller skriva ut etiketten.

Information om borttagning av överförda data finns i "Ta bort överförda data" på sidan 41.

En användardefinierad teckenbild

Information om att ange bilden finns i "Inmatning av symboler" på sidan 4.

Skriva ut den överförda mallen

En etikettlayout som skapats med P-touch Editor (*.lhx-fil) kan föras över till P-touch-skrivaren och användas som mall för att skriva ut etiketter. Mallar kan redigeras eller skrivas ut med text antingen från en databas eller text som anges direkt.

- ! • Innan du redigerar en mall för du över den till P-touch-skrivaren.
- När du är färdig med att föra över data till P-touch-skrivaren stänger du av och sätter på den igen.

■ Om mallen inte har ett objekt som ska redigeras

- 1 Tryck på **Arkiv**, välj "Överförda mallar" med hjälp av tangenten ▲ eller ▼ och tryck därefter på tangenten **OK** eller **Enter**.



"Överförda mallar" visas när en mall förs över.

- 2 Välj mallen som ska skrivas ut med tangenten ▲ eller ▼ och tryck sedan på **OK** eller **Enter**.



Om mallen är länkad till en databas visas ikonen  i det övre högra hörnet av skärmen.

- 3 Tryck på tangenten **Skriv ut** för att börja skriva ut.

■ Om mallen har ett objekt som ska redigeras

Vid behov kan mallen redigeras tillfälligt. Det går dock inte att spara mallen efter att den har ändrats.

Om mallen inte är länkad till en databas är etiketten redo att skrivas ut när du har valt etikettmallen och angett texten i alla fält.

Om mallen är länkad till en databas går det att skriva ut en enskild post eller ett intervall av poster i databasen.

- ! • Följande metod används för att skriva ut en enskild post i databasen.
- Det går inte att lägga till eller ta bort en radbrytning.

- 1 Tryck på **Arkiv**, välj "Överförda mallar" med hjälp av tangenten ▲ eller ▼ och tryck därefter på tangenten **OK** eller **Enter**.



"Överförda mallar" visas när en mall förs över.

1

2

3

4

5

6

7

8

9

- 2** Välj mallen som ska redigeras med tangenten ▲ eller ▼ och tryck sedan på **OK** eller **Enter**.



Om mallen är länkad till en databas visas ikonen  i det övre högra hörnet av skärmen.

- 3** Välj "Red. etikett (ej sparad)" med tangenten ▲ eller ▼ och tryck sedan på tangenten **OK** eller **Enter**.
Objekt som kan redigeras visas.

- 4** Välj objektet som ska redigeras med tangenten ▲ eller ▼ och tryck sedan på **OK** eller **Enter**.

■ Om mallen inte är länkad till en databas:

Innehållet för de valda objekten visas. Redigera objektet och tryck sedan på tangenten **OK** eller **Enter**.

■ Om mallen är länkad till en databas:

Den första posten i databasen visas. Redigera objektet och tryck sedan på tangenten **OK** eller **Enter**.

- 5** Tryck på tangenten **Skriv ut** för att börja skriva ut.



Om du ska redigera mallar som är länkade till en databas:

• För objekt som du har redigerat som inte är länkade till databasen kan du trycka på tangenten **Esc** för att gå tillbaka till steg 3 och sedan välja "Skriv ut från databas" för att skriva ut ett intervall från databasen.

Information om att välja det intervall som du vill skriva ut finns i steg 3 till 5 under "Om mallen är länkad till databasen och inte ska redigeras".

• Om ett objekt som är länkat till databasen redigeras tas det redigerade innehållet bort om du väljer "Skriv ut från databas". Därför behöver du bara trycka på tangenten **Skriv ut**, som anges i steg 5 ovan, för att skriva ut mallen.

■ Om mallen är länkad till databasen och inte ska redigeras



- Följande metod används för att skriva ut databasposter. Databasen ändras inte.
- Om du skriver ut ett intervall av databasposter går det inte att redigera texten.

- 1** Tryck på **Arkiv**, välj "Överförda mallar" med hjälp av tangenten ▲ eller ▼ och tryck därefter på tangenten **OK** eller **Enter**.



"Överförda mallar" visas när en mall förs över.

- 2** Välj mallen som ska skrivas ut med tangenten ▲ eller ▼ och tryck sedan på **OK** eller **Enter**.



Om mallen är länkad till en databas visas ikonen  i det övre högra hörnet av skärmen.

- 3** Välj "Skriv ut från databas" med tangenten ▲ eller ▼ och tryck sedan på tangenten **OK** eller **Enter**.
Det databasinnehåll som är länkat till mallen visas.

- 4 Välj den första posten i intervallet som du vill skriva ut med tangenten ▲, ▼, ◀ eller ▶ och tryck sedan på **OK** eller **Enter**.

number	name
1A-B01	AA
1A-B02	AB
1A-B03	AC
1A-B04	AD

- 5 Välj den sista posten i intervallet som du vill skriva ut med tangenten ▲, ▼, ◀ eller ▶ och tryck sedan på **Skriv ut**, **OK** eller **Enter** för att påbörja utskriften.
När intervallet är inställt markeras de valda posterna.

number	name
1234567	123-45
ZVXWU	123-67
ace9ik	123-89
zvxwvu	123-00

- Tryck på **Esc** om du vill tillbaka till föregående steg.
- Det maximala antalet tecken som går att skriva ut för en överförd mall är 1 500. Det maximala antalet tecken minskar dock om du lägger till radbrytningar eller block.

Använda överförda databasdata

En databas som konverterats till en *.csv-fil går att föra över till P-touch.

Data i en databas som fördes över utan en mall går att importera för varje etikettapplikationstyp. Dessa data importeras enligt antalet block och sidor som ställts in för varje etikettapplikationstyp. Se "Välja etikettapplikationstyp" i Snabbguide för mer information om att ställa in antalet block och sidor för varje etikettapplikationstyp.

- Innan du använder en databas för du över den till P-touch-skrivaren.
- Om en databas och en mall länkas och överförs tillsammans kan databasen endast använda den mallen.

- Om det valda intervallet för databasen är större än inställningen för antalet block och sidor importeras data tills det maximala antalet block och sidor har uppnåtts.
- Om det inställda antalet block och sidor är större än det valda databasintervallet avbryts åtgärden när databasen har importerats. Återstående block och sidor skrivs ut tomma och utan data.

Utskriftsresultaten visas för varje etikettapplikationstyp när databaser för följande exempel importeras.

Exempel 1:

number	name	type	length	Block No.
1A-B01	AA	a	10	#008
1A-B02	AB	b	20	#009
1A-B03	AC	c	30	#010
1A-B04	AD	d	40	#011
1A-B05	AE	e	50	#012
1A-B06	AF	f	60	#013
1A-B07	AG	g	70	#014
1A-B08	AH	h	80	#015
1A-B09	AI	i	90	#016

Exempel 2:

number	name	type	length	Block No.
1A-B01	AA	a	10	#008
1A-B02	AB	b	20	#009
1A-B03	AC	c	30	#010
1A-B04	AD	d	40	#011
1A-B05	AE	e	50	#012
1A-B06	AF	f	60	#013
1A-B07	AG	g	70	#014
1A-B08	AH	h	80	#015
1A-B09	AI	i	90	#016

Typ av etikett-applikation	Metod för dataimport	Utskriftsresultat för Exempel 1 (ett fält per post valt)	Utskriftsresultat för Exempel 2 (två fält per post valt)								
ALLMÄNT	Data importeras i ordning enligt inställt antal block och sidor	<table border="1"> <tr> <td>AA</td> <td>AB</td> <td>AC</td> <td>AD</td> </tr> </table> <p>* Om 2 block ställs in per sida</p>	AA	AB	AC	AD	<table border="1"> <tr> <td>AA</td> <td>a</td> <td>AB</td> <td>b</td> </tr> </table> <p>* Om 2 block ställs in per sida</p>	AA	a	AB	b
AA	AB	AC	AD								
AA	a	AB	b								
FRONTPANEL	Separat för varje sida	<table border="1"> <tr> <td>AA</td> <td>AB</td> <td>AC</td> <td>AD</td> </tr> </table>	AA	AB	AC	AD	<table border="1"> <tr> <td>AA</td> <td>a</td> <td>AB</td> <td>b</td> </tr> </table>	AA	a	AB	b
AA	AB	AC	AD								
AA	a	AB	b								

Typ av etikett-applikation	Metod för dataimport	Utskriftsresultat för Exempel 1 (ett fält per post valt)	Utskriftsresultat för Exempel 2 (två fält per post valt)
KABELLINDNING	Separat för varje sida	AA AA AA AB AB AB AC AC AC AD AD AD	AA AA AA a a a AB AB AB b b b
KABELFLAGGA	Separat för varje sida	AA AA AB AB	AA AA a a
	Separat för varje block	AA AB AC AD	AA a AB b
ANSLUTNINGSPANEL	Separat för varje block	AA AB AC AD AE AF	AA a AB b AC c
KOPPLINGS-PANEL	Separat för varje block	AA AB AC AD AE AF AG AH	AA a AB b AC c AD d

1 Tryck på tangenten **Databas**, välj databasen som ska användas och tryck därefter på tangenten **OK** eller **Enter**. Den första posten i den valda databasen visas.



- Om den valda posten inte ändras inom en viss tid när databasen visas, visas innehållet i posten längst ned på skärmen. Innehållet i posten visas dock inte om den innehåller 9 tecken eller färre.
- Postens egenskaper visas om du trycker på tangenten **Förhandsvisa**.
- Det går inte att välja raden ”fältnamn” (första dataraden) när du ställer in intervallet.

type	name
brother-...	AA
brother-...	AB
brother-...	AC
brother-...	AD

(Efter ca 1 sekund)

type	name
brother-...	AA
brother-...	AB
brother-...	AC
brother-PT	

2 Välj den första posten i intervallet som du vill infoga och tryck sedan på tangenten **OK** eller **Enter**. Den valda posten markeras.

type	name
brother-...	AA
brother-...	AB
brother-...	AC
brother-...	AD

3 Välj den sista posten i intervallet som du vill infoga och tryck sedan på tangenten **OK** eller **Enter**. Det valda intervallet markeras.

number	name
1234567	123-45
ZYXWU	123-67
acegik	123-89
zyxwvu	123-00

Innehållet i den valda databasen visas.

A13	LGO	AA	[ABC]
367	ZYXWU	acegik	
ALLMÄNT			
9mm x 25mm			
GTD			

■ Söka i databasen

När du väljer en databaspost som ska användas i en mall eller läggs till på en etikett kan du söka efter poster som innehåller specifika tecken eller en specifik siffra.

Sökningen fortsätter åt höger efter den första matchande strängen. Därefter söks databasposterna i riktningen för ordningen som etikettyperna importerades i. Raden för "fältnamn" söks även igenom.

Möjliga tecken är versaler och gemener (inklusive accenttecknen), siffror och de övre symbolerna som visas på tangenterna.

- 1** Tryck på tangenten **Databas**, välj databasen som ska användas och tryck därefter på tangenten **OK** eller **Enter**.
Den första posten i den valda databasen visas.

number	name
1A-B01	AA
1A-B02	AB
1A-B03	AC
1A-B04	AD

- 2** Skriv in det första tecknet (t.ex. B) som du vill söka efter.
Exempel: Om du skriver B söker du från det första fältet efter teckensträngar som innehåller B.

number	name
1A-B01	AA
1A-B02	AB
1A-B03	AC
1A-B04	AD

Om sökningen hittar en sträng som innehåller B flyttas markören dit och B markeras. B lagras även i det interna minnet.

Om sökningen inte hittar en sträng som innehåller B stannar markören på sin nuvarande position och B lagras inte i det interna minnet.

- 3** Skriv in det andra tecknet (t.ex. R) som du vill söka efter.
Om du nu skriver efter R söker du från nästa fält efter teckensträngar som innehåller BR.

name	type
AA	brother-...
AB	brother-...
AC	brother-...
AD	brother-...

Om sökningen hittar en sträng som innehåller BR flyttas markören dit och BR markeras. BR lagras även i det interna minnet.

- 4** Fortsätt att söka i databasen på samma sätt.



- Om tecknet som du sökte efter finns i flera fält i databasen trycker du på tangenten **Databas** för att gå till nästa fält som innehåller tecknet. Tecknet markeras i fältet.
- Tryck på tangenten **Backsteg** för att ta bort det senaste söketecknet som du skrev. Markören flyttas till fältet som innehåller de kvarvarande söketecknen.

name	type
AA	brother-...
AB	brother-...
AC	brother-...
AD	brother-...

number	name
1A-B01	AA
1A-B02	AB
1A-B03	AC
1A-B04	AD

1

2

3

4

5

6

7

8

9

■ Redigera databasen

- 1] Tryck på tangenten **Databas**, välj databasen som ska redigeras och tryck därefter på tangenten **OK** eller **Enter**.
Du kan även välja databasen som ska redigeras genom att trycka på tangenten **Arkiv** och välja "Överförda mallar" - "Skriv ut från databas" med tangenten **▲** eller **▼**.
Den första posten i den valda databasen visas.

number	name
ABCDEFGHIH	123-45
ZYXWU	123-67
ace9ik	123-89
zyxwvu	123-00

- 2] Välj cellen som ska redigeras med tangenten **▲** eller **▼**. Håll sedan tangenten **OK** eller **Enter** intryckt.

number	name
ABCDEFGHIH	123-45
ZYXWU	123-67
ace9ik	123-89
zyxwvu	123-00

- 3] Ange den nya texten.

number	name
1234567	123-45
ZYXWU	123-67
ace9ik	123-89
zyxwvu	123-00

💡 Tryck på tangenten **Esc** om du vill avbryta redigeringen av texten och återgå till föregående fönster.

- Det går att lägga till eller ta bort en radbrytning.
- Varje cell kan som mest innehålla 7 rader.

- 4] Tryck på **OK**.
Den nya texten visas.

💡 Om du inte vill skriva ut databasen trycker du på tangenten **OK** och sedan på **Esc**. Redigerad data sparas.

number	name
1234567	123-45
ZYXWU	123-67
ace9ik	123-89
zyxwvu	123-00

- 5] Tryck på tangenten **OK** igen.
Den redigerade posten markeras.

number	name
1234567	123-45
ZYXWU	123-67
ace9ik	123-89
zyxwvu	123-00

- 6** Om databasen har förts över med en mall:
Välj den sista posten i intervallet som du vill skriva ut med tangenten ▲, ▼, ◀ eller ▶ och tryck sedan på **Skriv ut, OK** eller **Enter** för att påbörja utskriften.
När intervallet är inställt markeras de valda posterna.

number	name
1234567	123-45
ZYXWU	123-67
ace9ik	123-89
ZYXWU	123-00

- Om databasen har förts över utan en mall:
Välj den sista posten i intervallet som du vill infoga och tryck sedan på tangenten **OK** eller **Enter**.
Det valda intervallet markeras.

number	name
1234567	123-45
ZYXWU	123-67
ace9ik	123-89
ZYXWU	123-00

Innehållet i den valda databasen visas.

ALGO AAA	ABC
067	ZYXWU ace9ik
ALLMÄNT	
9mm x 25mm	

- 7** Tryck på tangenten **Skriv ut**.

Ta bort överförda data

Använd följande metoder för att ta bort överförda data.

Det går inte att ta bort flera objekt tillsammans. Varje objekt måste tas bort för sig.

■ Ta bort användardefinierade teckenbilder

- Tryck på **Symbol**, välj "Egen" med hjälp av tangenten ▲ eller ▼ och tryck därefter på tangenten **OK** eller **Enter**.
- Välj den användardefinierade teckenbilden som ska tas bort med tangenten ▲ eller ▼ och tryck sedan på **Radera**.
Meddelandet "Vill du ta bort?" visas.
- Tryck på **OK** eller **Enter**.
Den valda användardefinierade teckenbilden tas bort och nästa bild väljs.
Om det behövs kan du ta bort nästa tecken.

■ Radera mallar

- Tryck på **Arkiv**, välj "Överförda mallar" med hjälp av tangenten ▲ eller ▼ och tryck därefter på tangenten **OK** eller **Enter**.
- Välj mallen som ska tas bort med tangenten ▲ eller ▼ och tryck sedan på **OK** eller **Enter**.
- Välj "Ta bort" med tangenten ▲ eller ▼ och tryck sedan på tangenten **OK** eller **Enter**.
Meddelandet "Vill du ta bort?" visas.
- Tryck på **OK** eller **Enter**.
Den valda mallen tas bort och nästa mall väljs.
Om det behövs kan du ta bort nästa mall.

1

2

3

4

5

6

7

8

9

■ **Radera databaser**

- 1** Tryck på **Databas**.

 - 2** Välj databasen som ska tas bort med tangenten ▲ eller ▼ och tryck sedan på tangenten **Radera**.
Meddelandet "Vill du ta bort?" visas.

 - 3** Tryck på **OK** eller **Enter**.
Den valda databasen tas bort och nästa databas väljs.
Om det behövs kan du ta bort nästa databas.
-

Använda P-touch Library

Med P-touch Library kan du skriva ut mallar och hantera mallar och andra data.

Starta P-touch Library

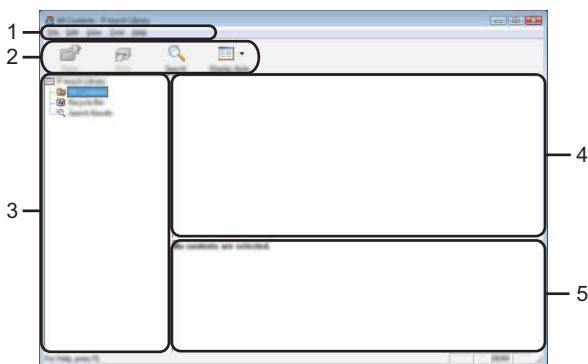
■ Windows Vista®/Windows® 7/Windows Server® 2008/2008 R2

Klicka på [Alla program] - [Brother P-touch] - [P-touch Tools] - [P-touch Library 2.2] från Startknappen.

■ Windows® 8/Windows® 8.1/Windows Server® 2012

Klicka på [P-touch Library 2.2] på skärmen [Appar].

När P-touch Library startar visas huvudfönstret.



1. Menyrad

Ger tillgång till alla tillgängliga kommandon som är grupperade under olika menytitlar ([Arkiv], [Redigera], [Visa], [Verktyg] och [Hjälp]) enligt sina funktioner.

2. Verktygsfält

Ger tillgång till kommandon som används ofta.

3. Mappvy

Visar en lista med mappar. När du väljer en mapp visas mallarna eller andra data i den valda mappen i mall-listan.

4. Mall-lista

Visar en lista över mallarna eller andra data i vald mapp.

5. Förhandsgranskning

Visar en förhandsvy över mallarna eller andra data som valts i mall-listan.

1

2

3

4

5





6

7

8

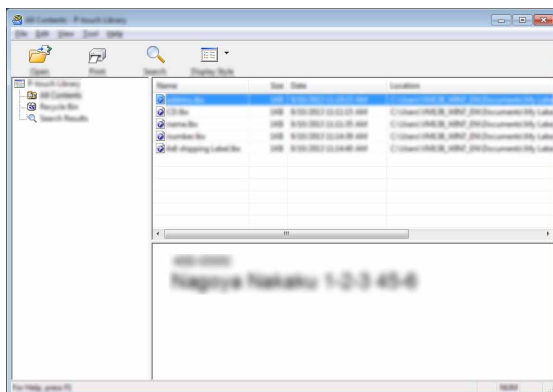
9

● Beskrivning av ikonerna i verktygsfältet ●

Ikon	Knappnamn	Funktion
	Öppna	Öppnar vald mall.
	Skriv ut	Skriver ut den valda etikettmallen med P-touch-skrivaren.
	Sök	Låter dig söka efter mallar eller andra data som registrerats i P-touch Library.
	Visningsstil	Ändrar stilen för filerna som visas.

Öppna och redigera mallar

Välj mallen du vill öppna eller redigera och klicka på [Öppna].



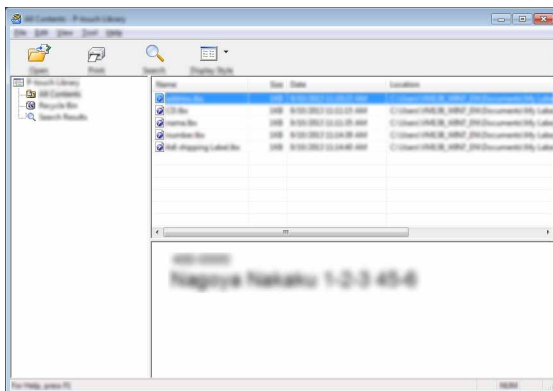
Programmet som hör ihop med mallen startas och du kan redigera mallen.



Vilket program som startas beror på vilken typ av fil som valts. Till exempel startar P-touch Editor om du valt en P-touch-mall.

Skriver ut mallar

Välj mallen du vill skriva ut och klicka sedan på [Skriv ut].

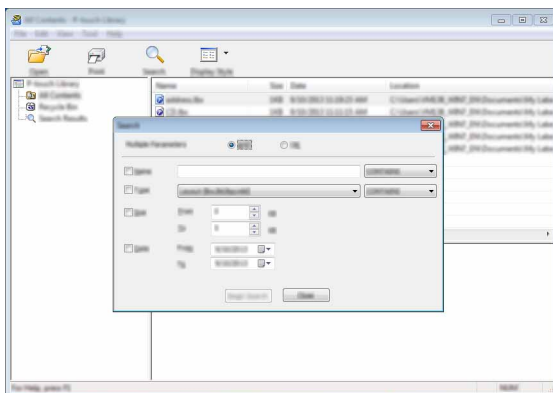


Mallen skrivs ut med den anslutna P-touch-skrivaren.

Söka efter mallar eller andra data

Du kan söka efter mallar eller andra data som registrerats i P-touch Library.

- 1 Klicka på [Sök].
Dialogrutan [Sök] visas.



1

2

3

4

5

6

7

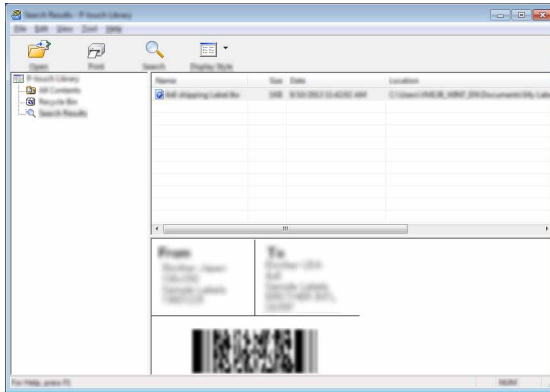
8

9


- 2** Ange sökkriterier.
Följande sökkriterier är tillgängliga.

Inställning	Information
Flera parametrar	Bestämmer hur programmet söker när flera kriterier är angivna. Om du väljer [OCH] söker programmet efter filer som motsvarar alla kriterierna. Om du väljer [ELLER] söker programmet efter filer som motsvarar något av kriterierna.
Namn	Låter dig söka efter en mall eller andra data med hjälp av filnamnet.
Typ	Låter dig söka efter en mall eller andra data med hjälp av filtypen.
Storlek	Låter dig söka efter en mall eller andra data med hjälp av filstorleken.
Datum	Låter dig söka efter en mall eller andra data med hjälp av filedatum.

- 3** Klicka på [Påbörja sökning].
Sökningen påbörjas.



- 4** Stäng dialogrutan [Sök].
Du bekräftar sökresultatet genom att klicka på [Sökresultat] i mappvyn.

-  Du kan registrera mallar eller andra data i P-touch Library genom att dra och släppa dem i mappen [Allt innehåll] eller till mappvyn. Du kan även konfigurera P-touch Editor för att registrera mallar till P-touch Library automatiskt med följande procedur.
1. Välj [Verktyg] - [Alternativ] från menyn P-touch Editor.
 2. I dialogrutan [Alternativ] klickar du på [Inställningar för registrering] på fliken [Allmänt].
 3. Välj när mallar som skapats med P-touch Editor ska registreras och klicka sedan på [OK].

NÄTVERK

Konfigurera nätverksinställningarna

Först måste du konfigurera de trådlösa nätverksinställningarna för P-touch-skrivaren så att den kan kommunicera med nätverket.

Med hjälp av tangenten **Meny** kan du bland annat välja nätverkstyp och konfigurera eller visa nätverksinställningarna.

Du kan även använda [Kommunikationsinställningar] i Verktyg för skrivarinställning för att detaljkonfigurera.

Information om nätverksinställningar finns i Bruksanvisning för nätverksanvändare. Du kan hämta den från Brother Solutions Center (<http://solutions.brother.com>).

1

2

3

4

5

6

7

8


9

ÅTERSTÄLLNING OCH UNDERHÅLL

Återställa P-touch


Om du vill rensa alla sparade etikettfiler eller om P-touch-skrivaren inte fungerar korrekt kan du återställa P-touch-skrivarens interna minne.

Återställa data till fabriksinställningarna med tangentbordet på P-touch-skrivaren

 All text, formatinställningar, alternativinställningar och sparade etikettfiler rensas när du återställer P-touch-skrivaren. Inställningar för språk och enhet rensas också.


■ Återställa alla etiketter och anpassade inställningar

Stäng av P-touch. Håll **Skift** och **Backsteg** intryckta. Medan **Skift** och **Backsteg** hålls intryckta trycker du på **strömbrytaren** en gång och sedan släpper du **Skift** och **Backsteg**.

 Släpp **strömbrytaren** innan du släpper de andra tangenterna.

■ Återställa anpassade inställningar

Stäng av P-touch. Håll tangenterna **Skift** och **R** intryckta. Medan **Skift** och **R** hålls intryckta trycker du på **strömbrytaren** en gång och sedan släpper du **Skift** och **R**.

 Släpp **strömbrytaren** innan du släpper de andra tangenterna.

Återställa data med menyknappen

Tryck på **Meny**, välj "Återställ" med hjälp av tangenten **▲** eller **▼** och tryck därefter på tangenten **OK** eller **Enter**. Välj återställningsmetod med **▲** eller **▼** och tryck på **OK** eller **Enter**.

Värde	Information
Återställ alla inställn.	Överförda data (mallar, databaser och användardefinierade tecken) och innehållet i filminnet rensas INTE. Andra data rensas och alla inställningar utom Wi-Fi®-inställningarna återställs till fabriksinställningarna.
Ta bort allt innehåll	Överförda data (mallar, databaser och användardefinierade tecken) och innehållet i filminnet rensas. Annan data rensas INTE och inställningarna återställs INTE.
Fabriksinställningar	Alla etiketter, anpassade inställningar och Wi-Fi-inställningar återställs till fabriksinställningarna.
Återställ Wi-Fi-inställn.	Alla Wi-Fi-inställningar återställs till fabriksinställningarna.

Underhåll

Din P-touch-skrivare måste rengöras regelbundet för att prestanda och livslängd ska upprätthållas.

⦿ Ta alltid ut batterierna och koppla ur nätadaptern innan du rengör P-touch-skrivaren.

Rengöring av enheten

Torka bort damm och märken på huvudenheten med en mjuk och torr trasa. Använd en lätt fuktad trasa på märken som är svåra att ta bort.

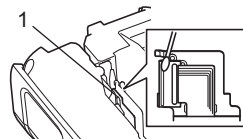
⦿ Använd inte förtunningsmedel, bensen, alkohol eller några andra organiska lösningsmedel. Dessa medel kan deformera höljet eller skada P-touch-skrivarens utseende.

Rengöring av skrivhuvudet

Streck eller tecken av dålig kvalitet på utskrifterna innebär vanligen att skrivhuvudet är smutsigt. Rengör skrivhuvudet med en bomullstopps eller rengöringskassetten för skrivhuvudet (TZe-CL4) som finns som tillbehör.

1. Skrivhuvud

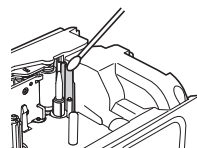
- ⦿ Rör inte vid skrivhuvudet direkt med dina bara händer.
- ⦿ Se instruktionerna för användning av rengöringskassetten för skrivhuvudet så att du vet hur du använder den.



Rengöring av tapeklipparen

Klistrester kan ansamlas på knivbladen efter upprepad användning, vilket gör bladet slött och kan orsaka att tape fastnar.

- ⦿ Ungefär en gång per år ska knivbladet torkas av med en bomullstopps som är fuktad med isopropylalkohol (isopropanol).
- ⦿ Rör inte vid knivbladet direkt med dina bara händer.



1

2

3

4

5

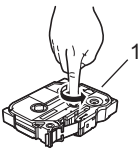
6

7

8

9

Vad du gör när...

Problem	Lösning
Skärmen "fryser", eller P-touch-skrivaren svarar inte normalt.	Se "Återställa P-touch" på sidan 48 och återställ det interna minnet till de ursprungliga inställningarna. Om det inte hjälper att återställa P-touch kopplar du ur nätadaptern och tar ut batterierna i mer än 10 minuter.
Skärmen är tom även sedan strömmen slagits till.	<ul style="list-style-type: none"> • Kontrollera att batterierna är rätt installerade och att nätadaptern avsedd för din P-touch har anslutits på rätt sätt. • Kontrollera att det laddningsbara litiumjonbatteriet är fulladdat.
LCD-skärmens meddelanden visas på ett utländskt språk.	1 Snabbguide ser du hur du väljer önskat språk.
Etiketten skrivs inte ut efter att du har tryckt på Skriv ut.	<ul style="list-style-type: none"> • Kontrollera att texten matats in och att tapekassetten är installerad på rätt sätt, med tillräckligt mycket tape kvar. • Om tapen är böjd klipper du av den böjda delen och matar tapen genom tapeutmatningsöppningen. • Om tapen har fastnat tar du bort tapekassetten och drar sedan ut tapen som fastnat, och klipper av den. Kontrollera att tapeänden kommer fram igenom styrskenan innan du sätter tapekassetten på plats igen.
Etiketten skrivs inte ut på rätt sätt.	<ul style="list-style-type: none"> • Ta bort tapekassetten och installera den igen genom att trycka ned ordentligt tills den klickar på plats. • Om skrivhuvudet är smutsigt rengör du det med en bomullstopps eller rengöringskassetten för skrivhuvudet (TZe-CL4) som finns som tillbehör.
Färgbandet separeras från färgvalsen.	<p>Om färgbandet är trasigt ska du byta ut tapekassetten. Annars lämnar du tapen oklippt, tar bort tapekassetten och lindar sedan upp det lösa färgbandet på spolen enligt bilden.</p> <p>1. Spole</p> 
P-touch stoppar under utskrift av en etikett.	<ul style="list-style-type: none"> • Byt tapekassett om det finns ränder på tapen, eftersom detta indikerar att du har nått slutet av tapen. • Byt alla batterier eller anslut nätadaptern direkt till P-touch.
Etiketten skärs inte av automatiskt.	<ul style="list-style-type: none"> • Markera inställningen Klipp-alt. Mer information finns i "Tapeklippningsalternativ" på sidan 9. Tryck i annat fall på Matning & klipp för att mata fram och klippa tapen.
Ett fel har uppstått genom att tape fastnat och går inte att rensa trots att du har utfört felsökningen.	Kontakta Brothers kundservice.

Problem	Lösning
<p>När du skriver ut flera kopior av en etikett kommer ett meddelande att visas som ber dig bekräfta om du vill att etiketterna ska klippas så snart som en etikett är utskriven.</p>	<p>Eftersom de klippta etiketterna inte får ligga kvar i tapeutmatningsöppningen visas meddelandet. Om du vill stänga av denna meddelandefunktion trycker du på Meny, väljer "Pausa för klipp" med ▲ eller ▼ och trycker sedan på OK eller Enter.</p>
<p>Jag kan inte versionsnumret för firmware för P-touch-skrivaren.</p>	<p>Du kan kontrollera versionsnumret och annan information om firmware med följande metod. Tryck på Meny, välj "Versionsinfo" med hjälp av tangenten ▲ eller ▼ och tryck därefter på tangenten OK eller Enter.</p>
<p>Utskrivna streckkoder kan inte läsas.</p>	<ul style="list-style-type: none"> • Etiketter med streckkoder ska skrivas ut i skrivhuvudets riktning enligt bilden nedan. <div data-bbox="524 608 841 767" style="text-align: center;"> </div> <ol style="list-style-type: none"> 1. Skrivhuvud 2. Streckkod 3. Utskriftsriktning <ul style="list-style-type: none"> • Försök använda en annan skanner. • Vi rekommenderar att du väljer [Standard] bland alternativen för [Kvalitet] när du skriver ut streckkoder. (Windows Vista®/Windows Server® 2008) Visa inställningarna för [Kvalitet] via skrivaregenskaperna genom att klicka på - [Kontrollpanelen] - [Maskinvara och ljud] - [Skrivare], högerklicka på den aktuella skrivaren och klicka på [Utskriftsinställningar]. (Windows® 7/Windows Server® 2008 R2) Visa inställningarna för [Kvalitet] via skrivaregenskaperna genom att klicka på - [Enheter och skrivare], högerklicka på den aktuella skrivaren och klicka på [Utskriftsinställningar]. (Windows® 8/Windows® 8.1/Windows Server® 2012) Visa inställningarna för [Kvalitet] via skrivaregenskaperna genom att klicka på [Kontrollpanelen] på skärmen [Appar] - [Maskinvara och ljud] - [Enheter och skrivare], högerklicka på den aktuella skrivaren och klicka på [Utskriftsinställningar].
<p>Jag vill kontrollera att jag använder den senaste programvaruversionen.</p>	<p>Använd P-touch Update Software på den medföljande cd:n för att kontrollera att du använder den senaste versionen av programvaran. Mer information om P-touch Update Software finns i Snabbguiden.</p>

Felmeddelanden

Om ett felmeddelande visas på skärmen följer du anvisningarna nedan.

Meddelande	Orsak/åtgärd
Fel typ av adapter ansluten!	En inkompatibel nätadapter har anslutits. Använd en kompatibel nätadapter.
Svagt batteri!	Installerade batterier börjar bli svaga.
Byt batteri!	Batterierna är på väg att ta slut.
Ladda Li-ion batteriet!	Batteriets laddning är för låg. Ladda litiumjonbatteriet.
Li-ion skadat Använd annan strömkälla!	Litiumjonbatteriet är skadat. Använd en nätadapter, alkaliska AA-batterier (LR6) eller laddningsbara AA Ni-MH-batterier (HR6).
Svalnar! Vänta XX min innan start	För hög temperatur. Vänta så lång tid som anges i meddelandet och försök igen.
Fel på skärare!	Tapeklipparen var stängd när du försökte skriva ut eller mata tape. Stäng och slå på P-touch-skrivaren igen innan du fortsätter. Om tapen har snärjt sig i kniven tar du bort tapen.
Sätt i tapekassett!	Det finns ingen tapekassett installerad när du försöker skriva ut eller förhandsvisa en etikett, eller mata tape. Installera en tapekassett innan du fortsätter.
Text full!	Maximalt antal tecken har redan matats in. Redigera texten och använd färre tecken.
Ingen text!	Det finns ingen text, inga symboler eller inga streckodsdata inmatade när du försöker skriva ut eller förhandsvisa en etikett. Ange data innan du fortsätter.
Felaktigt värde!	Det värde som angetts för inställning av tapelängd, flera kopior eller numreringsfunktionen är ogiltigt. Ange ett giltigt värde för inställningen.
Tapekassett ändrad!	Tapekassetten som valts för utskrift skiljer sig från tapekassetten som är installerad i P-touch.
Linjebgr.! Max 7 linjer	Maximalt antal rader har redan matats in. Begränsa antalet rader till sju.
Begränsad tapebredd! Max 5 rader	Det finns mer än fem textrader när du trycker på Skriv ut eller Förhandsvisa medan 18 mm tape används. Begränsa antalet rader till fem, eller byt till en bredare tapekassett.
Begränsad tapebredd! Max 3 rader	Det finns mer än tre textrader när du trycker på Skriv ut eller Förhandsvisa medan 12 mm tape används. Begränsa antalet rader till tre, eller byt till en bredare tapekassett.
Begränsad tapebredd! Max 2 rader	Det finns mer än två textrader när du trycker på Skriv ut eller Förhandsvisa medan 9 mm eller 6 mm tape används. Begränsa antalet rader till två, eller byt till en tapekassett med bredare tape.
Begränsad tapebredd! Max 1 rad	Det finns mer än en textrad när du trycker på Skriv ut eller Förhandsvisa medan 3,5 mm tape används. Begränsa antalet rader till en, eller byt till en tapekassett med bredare tape.

Meddelande	Orsak/åtgärd
Blockbegräns.! Max 99 block	Den maximala blockkapaciteten har överskridits. Begränsa antalet block till 99.
Längdbegr.!	Längden på etiketten som ska skrivas ut med den inmatade texten är längre än 1 m. Redigera texten så att etikettens längd blir kortare än 1 m.
Sätt i 24 mm tapekassett!	En 24 mm tapekassett är inte installerad när Mall eller Blocklayouter för 24 mm tape väljs. Sätt in en 24 mm tapekassett.
Sätt i 18 mm tapekassett!	En 18 mm tapekassett är inte installerad när Mall eller Blocklayouter för 18 mm tape väljs. Sätt in en 18 mm tapekassett.
Sätt i 12 mm tapekassett!	En 12 mm tapekassett är inte installerad när Mall eller Blocklayouter för 12 mm tape väljs. Sätt in en 12 mm tapekassett.
Sätt i 9 mm tapekassett!	En 9 mm tapekassett är inte installerad när Mall eller Blocklayouter för 9 mm tape väljs. Sätt in en 9 mm tapekassett.
Sätt i 6 mm tapekassett!	En 6 mm tapekassett är inte installerad när Mall eller Blocklayouter för 6 mm tape väljs. Sätt in en 6 mm tapekassett.
Sätt i 3,5 mm tapekassett!	En 3,5 mm tapekassett är inte installerad när Mall eller Blocklayouter för 3,5 mm tape väljs. Sätt in en 3,5 mm tapekassett.
Sätt i en HS 23,6 mm krympslangs- kassett!	En 23,6 mm krympslangtape är inte installerad när Mall för 23,6 mm krympslangtape väljs. Sätt in en 23,6 mm krympslangtape.
Sätt i en HS 17,7 mm krympslangs- kassett!	En 17,7 mm krympslangtape är inte installerad när Mall för 17,7 mm krympslangtape väljs. Sätt in en 17,7 mm krympslangtape.
Sätt i en HS 11,7 mm krympslangs- kassett!	En 11,7 mm krympslangtape är inte installerad när Mall för 11,7 mm krympslangtape väljs. Sätt in en 11,7 mm krympslangtape.
Sätt i en HS 8,8 mm krympslangs- kassett!	En 8,8 mm krympslangtape är inte installerad när Mall för 8,8 mm krympslangtape väljs. Sätt in en 8,8 mm krympslangtape.
Sätt i en HS 5,8 mm krympslangs- kassett!	En 5,8 mm krympslangtape är inte installerad när Mall för 5,8 mm krympslangtape väljs. Sätt in en 5,8 mm krympslangtape.
Text för lång!	Längden på etiketten som ska skrivas ut med den inmatade texten är längre än längdinställningen. Redigera texten så att den passar för den inställda längden eller ändra längdinställningen.
Minnet fullt!	Det finns inte tillräckligt med internt minne tillgängligt när du försöker spara en etikettfil. Ta bort alla onödiga filer för att göra mer minne tillgängligt för den nya etikettfilen.
Kontr. # av siffror som angetts!	Antalet siffror som angetts som streckkodsdata stämmer inte överens med antalet siffror som ställts in i streckkodsparametrarna. Ange rätt antal siffror.

1

2

3

4

5

6

7

8

9

Meddelande	Orsak/åtgärd
Mata in A,B,C eller D vid start & slut!	Streckkodsdata som angetts har inte erfordrad start-/stoppkod (A, B, C eller D krävs i början och slutet av streckkodsdata för CODABAR-protokollet). Ange streckkodsdata på rätt sätt.
Högst 5 streckkoder per etikett!	Det finns redan fem streckkoder inmatade i textdata när du försöker ange en ny streckkod. Du kan använda som mest fem streckkoder i varje etikett. Du kan ange upp till två streckkoder när AA : AA valts som flagglayout.
Texten är för stor!	Textstorleken är för stor. Välj ett annat storleksalternativ.
Systemfel XX!	Kontakta Brothers kundservice.
Välj annat klippalternativ!	Tapelängden som ställts in med tapelängdsinställningen är kortare än den totala längden för vänster- och högermarginalerna som tillämpats för klippalternativet "Stor marg.". Du måste välja ett annat klippalternativ.
Stäng lucka!	Bakre luckan är öppen. Stäng luckan vid utskrift.
Installerad tape inte kompatibel med maskinen!	Det har installerats tape som inte är kompatibel med P-touch. Använd en kompatibel tape.
Radbegränsning! Max 297 rader per etikett	Överskridet maxvärde. Du kan ange upp till 297 rader på hela sidan och för blocken.
Blockfunktion tillåts ej!	I den här inställningen kan du inte lägga till eller ta bort block.
Radbegränsning! Max 3 rader	I layouten KOPPLINGSPANEL kan du skriva ut upp till tre rader/block.
Minst 9 mm tape krävs för denna funktion!	Layouten KOPPLINGSPANEL måste användas tillsammans med tapekassetter på minst 9 mm.
Sekvenstypen måste vara Ingen vid redigering!	Texten kan inte redigeras om du ställer in sekvenstypen för KOPPLINGSPANEL till Horisontell eller Ryggrad.
Det finns ingen databas!	Tangenten Databas på P-touch var intryckt när det inte fanns någon sparad databasfil på P-touch.
Inga data!	Du försökte öppna en databasfil som inte innehåller några data.
Streckkodsfel!	Du försökte skriva ut streckkodsetiketter från en databas. P-touch-skrivaren visar det här meddelandet om det valda intervallet i databasen innehåller ogiltiga tecken/siffror som inte stöds av streckkodsprotokollet.
Minnet är fullt! Minska filstrik. för att forts.	Den totala datastorleken överskrider det inbyggda USB-minnets kapacitet efter att databasposter har redigerats.
Mediet stöder inte högupplöst utskrift!	Det går inte att skriva ut etiketter i hög upplösning om mediet (tygtape, krympslangtape osv.) som är installerat i P-touch saknar stöd för det.

Specifikationer

Huvudenhet

Objekt	Specifikation
Visning	
Teckenskärm	15 tecken x 2 rader samt vägledningsområde (128 x 64 punkter)
Skärmkontrast	5 nivåer (+2, +1, 0, -1, -2)
Utskrift	
Utskriftsmetod	Värmeöverföring
Skrivhuvud	128 punkter/180 dpi Högupplöst läge: Maximalt 180 × 360 dpi (vid anslutning till en dator) *1
Utskriftshöjd	Högst 18,0 mm. (vid användning av 24 mm tape) *2
Utskriftshastighet	Nätadapter: Högst 30 mm/sek Batterier: Högst 20 mm/sek Verklig utskriftshastighet beror på förhållandena.
Tape/slangkassett	Brothers TZe-tapekassett (3,5 mm, 6 mm, 9 mm, 12 mm, 18 mm, 24 mm i bredd) Brothers HSe slangkassett (5,8 mm, 8,8 mm, 11,7 mm, 17,7 mm och 23,6 mm)
Antal rader	24 mm tape: 1-7 rader; 18 mm tape: 1-5 rader; 12 mm tape: 1-3 rader; 9 mm tape: 1-2 rader; 6 mm tape: 1-2 rader; 3,5 mm tape: 1 rad.
Minne (lokala filer)	
Minnesbuffertstorlek	Maximalt 18 297 tecken
Fyllagring	Maximalt 99 filer
Minne (överfört)	
Fyllagring	Maximalt 99 mallar, databaser och bilder var (totalt 6 MB)
Strömförsörjning	
Strömförsörjning	Sex alkaliska AA-batterier (LR6) *3, sex laddningsbara AA Ni-MH-batterier (HR6) *3, *4, litiumjonbatteri (BA-E001), nätadapter (AD-E001).
Automatisk avstängning	Sex alkaliska AA-batterier (LR6)/sex laddningsbara AA Ni-MH-batterier (HR6): 20 min. Litiumjonbatteri (BA-E001): 30 min. Nätadapter (AD-E001): 60 min. (Med Meny kan du ändra inställningen för den automatiska avstängningen för litiumjonbatteriet eller nätadaptern.)
Gränssnitt	
USB	2.0 (Full Speed) (mini-B, kringutrustning)
Trådlöst LAN	IEEE802.11b/g/n (Infrastrukturläge/Ad hoc-läge)

1

2

3

4

5

6

7

8

9

Objekt	Specifikation
Storlek	
Mått	Ca 125,8 mm (B) x 249,9 mm (D) x 94,1 mm (H)
Vikt	Ca 1 048 g (utan tapekassett och batterier)
Övrigt	
Drifttemperatur/ fuktighet	10-35 °C/20-80 % luftfuktighet (icke kondenserande) Maximal våt temperatur: 27 °C

*1 Det går inte att använda läget för hög upplösning med tygtape eller krympslangtape.

*2 Den verkliga teckenstorleken kan vara mindre än maximal utskriftshöjd.

*3 Medföljer ej.

*4 Besök oss på <http://solutions.brother.com/> för den senaste informationen om rekommenderade batterier.

Protokoll som stöds och säkerhetsfunktioner

Gränssnitt	Trådlöst	IEEE 802.11b/g/n (infrastrukturläge) IEEE 802.11b (Ad hoc-läge)
Nätverk (vanligt)	Protokoll (IPv4)	ARP, RARP, BOOTP, DHCP, APIPA (Auto IP), mDNS WINS, NetBIOS-namnmatchning, DNS-matchare, LPR/LPD, Custom Raw Port/Port 9100, FTP-server, TFTP-klient och -server, ICMP, LLMNR-svarare, SNMPv1/v2c
	Protokoll (IPv6)	NDP, RA, DNS-matchare, LPR/LPD, mDNS Custom Raw Port/Port 9100, FTP-server, SNMPv1, TFTP-klient och -server, ICMP, LLMNR-svarare, SNMPv1/v2c
Nätverk (säkerhet)	Trådlöst	SSID (32 tecken), WEP 64/128-bitars, WPA2-PSK (AES), LEAP, EAP-FAST, PEAP, EAP-TLS, EAP-TTLS

Symboler

Kategori	Symboler
Skiljetecken	. , ? ! " ' : ; - _ \ / & ; i ~ • * @ # % ^ % † ‡
Dataport	
Ljud/bild	
Elektrisk	
Pilar	
Säkerhet	
Förbjudet	
Parenteser	() [] < > « » { }
Matematik	+ - × ÷ ± = ≥ ≤ ≠ ≥ ≤ > < ∴ ∴ ¼ ½ ¾ ⅓ ⅔ ⅕ ⅖ ⅗ ⅘ ⅙ ⅚ ⅛ ⅜ ⅝ ⅞
Grekiska	α β γ δ φ λ μ Ω Σ
Upphöjd/neds.	◦ ® © ™ 0 1 2 3 4 5 6 7 8 9 0 1 2 3 4 5 6 7 8 9
Punkter	✓ ☑ ● ○ ■ □ ☒ ☐ ✂ ★ ☆ ♠ ♡ ♥ ♣ ♦ ♠ ♣
Valuta	\$ ¢ € £ ¥ ₺
Div.	

Symbolerna i tabellen kan se lite annorlunda ut på P-touch-skrivarens LCD-skärm och när de skrivs ut.

Accenttecken

Tecken	Accenttecken	Tecken	Accenttecken
a	á à â ä æ ā ą á ā ä	n	ñ ñ ń ņ
A	Á Â Ã Ä Å Æ Ā Ą Ą Ą Ą	N	Ñ Ñ ń ń
c	ç ċ é	o	ó ò ô ø ö õ œ ö
C	Ç Ć Ć	O	Ó Ò Ô Ø Ö Ō Ŏ Œ Ó
d	d' ð đ	r	ř ř Ț
D	Ď Ď	R	Ř Ř Ŕ
e	é è ê ë ę ě è ē	s	š ś ș ș ß
E	É È Ê Ě Ę Ę Ę Ę	S	Š Ś Ș Ș ß
g	ğ ğ	t	ť Ț Ț
G	Ğ Ğ	T	Ť Ť Ț
i	í î ï ÿ ĵ ĩ	u	ú ù û ü ı ú ũ ú
I	Í Î Ï Ĵ Ĭ Ĭ	U	Ú Ù Û Ü Ț Ů Ů Ů
k	ķ	y	ý ŷ
K	Ķ	Y	Ý Ŷ
l	ł ł ĺ ł'	z	ž ź ź
L	Ł Ł Ł Ł'	Z	Ž Ž Ž

Teckenattribut

Attribut	Värde	Resultat	Värde	Resultat
Font	LGO (Letter Gothic)	ABCabc	CAL (Calgary)	<i>ABCabc</i>
	HEL (Helsinki)	ABCabc	BEL (Belgium)	ABCabc
	BRU (Brussels)	ABCabc	ATL (Atlanta)	ABCabc
	US	ABCabc	ADM (Adams)	ABCabc
	LA (Los Angeles)	ABCabc	BRN (Brunei)	ABCabc
	SGO (San Diego)	ABCabc	SOF (Sofia)	ABCabc
	FLO (Florida)	ABCabc	GER (Germany)	<i>ABCabc</i>
Storlek	Auto	När Auto väljs justeras texten automatiskt till att skrivas ut i största möjliga storlek som är tillgänglig för varje tapebredd.	18 pt	ABCabc
	48 pt	ABCabc	12 pt	ABCabc
	42 pt	ABCabc	9 pt	ABCabc gsjlvy
	36 pt	ABCabc	6 pt	ABCabc gsjlvy
	24 pt	ABCabc		
Bredd	x 2	ABCabc	x 2/3	ABCabc
	x 3/2	ABCabc	x 1/2	ABCabc
	x 1	ABCabc		

1

2

3

4

5

6

7

8

9

Attribut	Värde	Resultat	Värde	Resultat
Stil	Normal	ABCabc	Kursiv	<i>ABCabc</i>
	Fet (Fetstil)	ABCabc	K+Fet (Kursiv, fetsti)	<i>ABCabc</i>
	Kontur	ABCabc	K+Kont (Kursiv, kontur)	<i>ABCabc</i>
	Skugg (Skugga)	ABCabc	K+Skg (Kursiv, skuggad)	<i>ABCabc</i>
	Solid	ABCabc	K+Sld (Kursiv solid)	<i>ABCabc</i>
Linje	Av	ABCabc	Undrst (Under- struken)	<u>ABCabc</u>
	Strkt (Genom- struken)	ABCabc		
Just. (Justering)	Väns.	ABCabc	Höger	ABCabc
	Mitten	ABCabc	Just. (Marginalju- stering)	A B C a b c



- Den faktiska teckenstorleken beror på tapebredd, antal tecken och antalet inmatade rader. När tecknen nått minsta möjliga storlek ändras det valda teckensnittet automatiskt till ett anpassat teckensnitt som baseras på stilen Helsinki. Därigenom kan etiketter skrivas ut med smalast möjliga text på små etiketter eller etiketter med flera rader.
- All text med 6 punkter skrivs ut med Helsinki, förutom vid standardinställning.

Ramar

Attribut	Värde	Resultat	Värde	Resultat								
Ram	Av	ABCabc	4	ABCabc								
	1	ABCabc	5	ABCabc								
	2	ABCabc	6	ABCabc								
	3	ABCabc	7	<table border="1"> <tr> <td>ABC</td> <td>abc</td> <td>ABC</td> </tr> <tr> <td>ABC</td> <td>abc</td> <td>ABC</td> </tr> <tr> <td>ABC</td> <td>abc</td> <td>ABC</td> </tr> </table>	ABC	abc	ABC	ABC	abc	ABC	ABC	abc
ABC	abc	ABC										
ABC	abc	ABC										
ABC	abc	ABC										

Streckkoder

Tabell över streckkodsinställningar

Attribut	Värde
Protokoll	CODE39, CODE128, EAN-8, EAN-13, GS1-128 (UCC/EAN-128), UPC-A, UPC-E, I-2/5 (ITF), CODABAR
Bredd	Liten
	Stor
Under# (tecken utskrivna under streckkoden)	På
	Av
Kont.siffra (kontrollsiffra)	Av
	På (endast tillgängligt för protokollen CODE39, I-2/5 och CODABAR)

1

2

3

4

5

6

7

8

9

Specialteckenlista

CODE39

Specialtecken
-
.
(SPACE)
\$
/
+
%

CODABAR

Specialtecken
-
\$
:
/
.
+

CODE128, GS1-128 (UCC/EAN-128)

Specialtecken	Specialtecken	Specialtecken
(SPACE)	\	DC3
!]	DC4
''	^	NAK
#	-	SYN
\$	NUL	ETB
%	.	CAN
&	SOH	EM
,	STX	SUB
(ETX	ESC
)	EOT	{
*	ENQ	FS
+	ACK	
/	BEL	GS
-	BS	}
.	HT	RS
/	LF	~
:	VT	US
;	FF	DEL
<	CR	FNC3
=	SO	FNC2
>	SI	FNC4
?	DLE	FNC1
@	DC1	
□	DC2	

Information om användning av P-touch Transfer Manager (Windows®)

Eftersom vissa P-touch Editor 5.1-funktioner inte är tillgängliga för P-touch-skrivaren ska du tänka på följande om du använder P-touch Editor 5.1 för att skapa mallar.

Du kan se en förhandsgranskning av den utskrivna mallen innan den skapade mallen förs över till P-touch. Se mer under "Överföra etikettmallen till P-touch Transfer Manager" på sidan 26.

Information om att skapa mallar

- P-touch har 14 teckensnitt. En del av den text i mallen som förs över till P-touch-skrivaren skrivs ut med teckensnitt som liknar de som finns i P-touch-skrivaren. Därför kan den utskrivna etiketten skilja sig åt från bilden av mallen som skapades i P-touch Editor.
- Beroende på inställningen för textobjekt kan teckenstorleken minskas automatiskt eller så kommer en del text inte att skrivas ut. Om det händer ändrar du inställningen för textobjekt.
- Även om teckenstilar kan användas för enskilda tecken med P-touch Editor kan stilar bara användas för textblock på P-touch-skrivaren. Dessutom är inte alla teckenstilar tillgängliga för P-touch-skrivaren.
- Ett nummeringsfält som anges med P-touch Editor kan inte överföras.
- Bakgrunder som anges med P-touch Editor är inte kompatibla med P-touch-skrivaren.
- Datum- och tidsobjekt som använder inställningen "Vid utskrift" i P-touch Editor skrivs inte ut.
- En P-touch Editor-layout som använder uppdelad utskrift (förstorar etiketten och skriver ut den på två eller fler etiketter) kan inte överföras.
- Endast de sju första raderna text som skrivs in i ett databasfält läses av P-touch-skrivaren.
- Fält som överskrider utskriftsområdet kommer kanske inte att skrivas ut i sin helhet.

Information om att överföra mallar

- Den utskrivna etiketten kan skilja sig från bilden som visas i förhandsvisningsområdet för P-touch Transfer Manager.
- Om en streckkod som inte har laddats på P-touch-skrivaren överförs till P-touch-skrivaren konverteras streckkoden till en bild om den är en tvådimensionell streckkod. Det går inte att redigera bilden av den konverterade streckkoden. Om streckkoden är en endimensionell streckkod som innehåller ett streckkodsprotokoll som inte är kompatibelt med P-touch-skrivaren uppstår ett fel och mallen går inte att överföra.
- Alla överförda objekt som inte går att redigera med P-touch-skrivaren konverteras till bilder.
- Grupperade objekt konverteras till en enda bitmapp som det inte går att redigera data för med P-touch-tangentbordet.

Information om att överföra annan data än mallar

- Om antalet eller ordningen för fälten i en databas ändras och endast databasen (*.csv-filen) överförs för att uppdatera den finns det en risk att databasen inte länkas korrekt med mallen. Dessutom måste den första raden data i den överförda filen identifieras av P-touch-skrivaren som "fältnamn".
- Logotyper, symboler och grafik som hämtas till P-touch-skrivaren kommer automatiskt att skalapassas (till 8 storlekar) till det residenta teckensnittet eller någon av de residenta symbolerna i biblioteket.

1

2

3

4

5

6

7

8

9

brother