

Säkerhetsföreskrifter

⚠ VARNING

Indikerar en potentiellt riskfylld situation som, om den inte undviks, skulle kunna resultera i dödsfall eller svåra personskador.

Följ dessa riktlinjer för att undvika risk för brand, brännskador, personskada, elektriska stötar, sprickor, överhettning, onormal lukt eller rök.

- Använd endast angiven spänning och den medföljande nätadaptern (AD-E001) med P-touch för att förhindra skador eller driftstörning.
- Vidrör inte P-touch-skrivaren under åskväder.
- Använd inte P-touch-skrivaren/nätadaptern på platser med hög luftfuktighet (t.ex. badrum).
- Överbelasta inte nätadaptersladden.
- Undvik skador på P-touch-skrivaren, nätadaptersladden och stickkontakten och placera inga tunga föremål på dem. Böj eller dra inte i nätadaptersladden med kraft. Håll alltid i nätadaptern när du drar ut den ur eluttaget.
- Kontrollera att stickkontakten sitter ordentligt i eluttaget. Använd inte eluttag som sitter löst.
- Utsätt inte P-touch-skrivaren/nätadaptern/stickkontakten/batterierna för väta, till exempel genom att hantera dem med våta händer eller spilla drycker på dem.
- Montera inte isär eller modifiera P-touch-skrivaren/nätadaptern/batterierna.
- Låt inte metallföremål samtidigt komma i kontakt med batteriets plus- och minuspoler.
- Använd inte vassa föremål såsom pincetter eller pennor av metall när du byter batterier.
- Kasta inte batterierna i eld och utsätt dem inte för höga temperaturer.
- Koppla omedelbart ur nätadaptern, avlägsna batterierna och sluta använda P-touch-skrivaren om du upptäcker en onormal lukt, värme, missfärgning, deformation eller något annat ovanligt när den används eller förvaras.
- Använd inte skadade eller läckande batterier eftersom det medför risk för att få batterivätska på händerna.
- Använd inte deformerade eller läckande batterier eller ett batteri vars etikett är skadad. Det finns risk för att P-touch-skrivaren skadas.
- Om du får vätska som läckt ut från batterierna i ögonen kan den orsaka bestående ögonskador. Skölj därför omedelbart ögonen med stora mängder rent vatten och uppsök sedan läkare.

⚠ VAR FÖRSIKTIG

Indikerar en potentiellt riskfylld situation som, om den inte undviks, kan resultera i smärre eller lindriga personskador.

Följ dessa riktlinjer för att undvika personskador, vätskeläckage, brännskador eller värmeutveckling.

- Förvara P-touch-skrivaren utom räckhåll för barn när den inte används. Se dessutom till att inte barn stoppar P-touch-skrivarens delar eller etiketterna i munnen. Uppsök läkare om barnet verkar ha svårt något.
- Rör inte vid metalldelarna i närheten av skrivhuvudet direkt efter utskriften.
- Rör inte vid knivbladet. (Se Packa upp P750W och Delbeskrivning.)
- Om du får batterivätska på huden eller kläderna bör du omedelbart skölja av med rent vatten.
- Avlägsna batterierna och koppla bort nätadaptern när du inte planerar att använda P-touch-skrivaren.
- Använd inte några andra batterier än de som anges i specifikationen. Undvik att kombinera gamla och nya batterier eller olika batterityper, olika laddningsnivåer, batterier från olika tillverkare eller av olika modeller. Använd aldrig batterier med omkastade plus- och minuspoler.
- Tappa eller slå inte på P-touch-skrivaren/nätadaptern.
- Stoppa inte in fingrarna i P-touch-skrivaren när du stänger luckan på baksidan.
- Innan du använder uppladdningsbara Ni-MH-batterier bör du alltid noggrant läsa igenom instruktionerna för batterierna och batteriladdaren, och se till att använda dem på ett korrekt sätt.
- Om du använder uppladdningsbara Ni-MH-batterier ska du alltid ladda batterierna med den därför avsedda batteriladdaren innan du börjar använda dem.
- Stoppa inte in fingrarna i tapeutmatningsöppningen. Du kan skadas av knivbladet.

Allmänna försiktighetsåtgärder

- Beroende på plats, material och miljöförhållandena kan det hända att etiketten skalas av eller inte kan flyttas, eller att etikettens färg ändras eller överförs till andra objekt. Innan du sätter fast etiketten ska du kontrollera miljöförhållandena och materialet.
- Använd inte P-touch-skrivaren på något annat sätt eller för några andra ändamål än de som beskrivs i bruksanvisningen. Det kan leda till olycksfall eller att P-touch-skrivaren skadas.
- Använd Brothers TZe-tape i P-touch-skrivaren.
- Använd endast en mjuk, torr trasa för att rengöra P-touch-skrivaren. Använd aldrig alkohol eller andra organiska lösningsmedel.
- Använd en mjuk trasa för att rengöra skrivhuvudet och rör aldrig direkt vid själva skrivhuvudet med fingrarna.
- För inte in några främmande föremål i tapeutmatningsöppningen, nätadapterkontakten, batteriutrymmet osv.
- Placera inte P-touch-skrivaren/batterierna/nätadaptern i direkt solljus eller regn, nära värmekällor eller andra varma apparater, eller på en plats som är exponerad för mycket höga eller låga temperaturer (t.ex. på instrumentbrädan eller längst bak i bilen), i hög fuktighet eller i dammiga lokaler.
- Försök inte att skriva ut om kassetten är tom, eftersom det skadar skrivhuvudet.

- Dra inte i tapen när du skriver ut eller matar ut eftersom det skadar både tapen och P-touch-skrivaren.
- Alla data som lagras i minnet förloras vid driftsstörning eller reparation av P-touch-skrivaren, eller om batteriet tar slut.
- P-touch-skrivaren har ingen laddningsfunktion för uppladdningsbara batterier.
- Längden på den utskrivna etiketten kan skilja sig från den etikettlängd som visas på datorn.
- Den övre panelen skyddas med en genomskinlig skyddsplast under tillverkning och leverans. Ta bort skyddsplasten innan du börjar använda etikettskrivaren.
- När du skriver ut flera kopior av samma etikett eller skriver ut med numreringsfunktionen kommer P-touch-skrivaren inte att känna när tapekassetten tar slut och tas inte ur drift.
- När du använder krympslangtape blir utskriftsområdet mindre än när du använder vanlig tape.
- Om du ansluter en mobil enhet till P-touch med NFC-funktionen utan att installera ett program avsett för ändamålet, kan avdelningen Appar på Google Play visas på din mobila enhet automatiskt. Du kan debiteras en avgift för kommunikationen.

VAR FÖRSIKTIG

RISK FÖR EXPLOSION OM BATTERIET BYTS MOT FEL TYP. ANVÄNDA BATTERIER MÅSTE KASSERAS ENLIGT INSTRUKTIONERNA.

Information om licens för öppen källkod

Denna produkt innehåller programvara med öppen källkod. Du kan hämta information om licensen för öppen källkod på skrivarmodellens sida på Brother Solutions Center på <http://support.brother.com/>

Försäkran om överensstämmelse (endast Europa)

Vi på Brother Industries, Ltd.
15-1, Naeshiro-cho, Mizuho-ku,
Nagoya 467-8561 Japan

försäkrar att den här produkten och nätadaptern överensstämmer med gällande krav i alla aktuella direktiv och föreskrifter i EU.

Försäkran om överensstämmelse kan hämtas från Brother Solutions Center. Gå till <http://support.brother.com/> och:

- välj "Europe"
- välj land
- välj skrivarmodell (i två steg)
- välj "Bruksanvisningar" och ditt språk och klicka sedan på "Sök"
- välj "Försäkran om överensstämmelse"
- klicka på "Hämta"

Du kan nu spara försäkran om överensstämmelse som en PDF-fil.

Försäkran om överensstämmelse med direktivet om radio- och teleterminalsutrustning (R&TTE) 1999/5/EC (endast Europa) (Gäller för enheter med teleterminalsutrustning och/eller radiogränssnitt)

Vi på Brother Industries, Ltd.
15-1, Naeshiro-cho, Mizuho-ku,
Nagoya 467-8561 Japan

försäkrar att dessa produkter uppfyller kraven i R&TTE-direktivet 1999/5/EU. Följ instruktionerna i avsnittet **Försäkran om överensstämmelse (endast Europa)** om du vill hämta en kopia av försäkran om överensstämmelse.

Varumärken och upphovsrätt

BROTHER är antingen ett varumärke eller ett registrerat varumärke som tillhör Brother Industries, Ltd. P-TOUCH är ett varumärke eller ett registrerat varumärke som tillhör Brother Industries, Ltd. © 2014 Brother Industries, Ltd. Med ensamrätt. Microsoft, Windows Vista, Windows Server och Windows är antingen registrerade varumärken eller varumärken som tillhör Microsoft Corp. i USA och/eller andra länder. Apple, Macintosh, Mac OS, iPhone, iPad och iPod är varumärken som tillhör Apple Inc. och är registrerade i USA och andra länder. Namnen på annan programvara eller produkter som används i dokumentet är varumärken eller registrerade varumärken som tillhör respektive företag som utvecklade dem. Wi-Fi och Wi-Fi Alliance är registrerade varumärken som tillhör Wi-Fi Alliance. Alla företag vars programnamn nämns i bruksanvisningen har ett licensavtal för programvaran som är specifik för de program som ägs av respektive företag. Alla varumärkesnamn och produktnamn som finns på Brother-produkterna, relaterade dokument och annat material är varumärken eller registrerade varumärken som tillhör respektive företag.

Tillbehör

Tillbehör	
Tapekassett	Brother TZe-tape (bredd) 3,5 mm, 6 mm, 9 mm, 12 mm, 18 mm, 24 mm
Nätadapter	AD-E001
Laddningsbart litiumjonbatteri	BA-E001

På Brother Solutions Center (<http://support.brother.com/>) finns den senaste informationen om kompatibla operativsystem.

Meddelande om international ENERGY STAR[®]-överensstämmelse

Syftet med det internationella ENERGY STAR[®]-programmet är att främja utvecklingen och spridningen av energieffektiv kontorsutrustning. I egenskap av ENERGY STAR[®]-partner har Brother Industries, Ltd. fastställt att den här produkten uppfyller ENERGY STAR[®]-riktlinjerna för energieffektivitet.



Laddningsbart litiumjonbatteri (litiumjonbatteri finns som tillbehör till PT-P750W)

▲ FARA

Indikerar en överhängande riskfylld situation som, om produkten hanteras i strid med varningar och instruktioner, resulterar i dödsfall eller allvarliga personskador.

lakta följande försiktighetsåtgärder för det laddningsbara litiumjonbatteriet (kallas härifrån "uppladdningsbart batteri"). Om försiktighetsåtgärderna inte följs finns det risk för att överhettning, läckor eller sprickor i batteriet kan orsaka kortslutning, explosion, rökutveckling, brand, elektriska stötar, personskador eller skador på produkten eller annan egendom.

- Det uppladdningsbara batteriet får bara användas för avsett ändamål. P-touch och det uppladdningsbara batteriet har utformats för att enbart fungera med varandra. Sätt aldrig in det uppladdningsbara batteriet i en annan skrivare eller ett annat uppladdningsbart batteri i din skrivare, eftersom det kan orsaka brand eller annan skada.
- När du ska ladda det uppladdningsbara batteriet sätter du in det i P-touch och ansluter sedan nätadaptern som är konstruerad för P-touch.
- Ladda INTE det uppladdningsbara batteriet nära öppen eld eller i direkt solljus. Det kan göra att skyddskretsen som ska förhindra fara på grund av överhettning aktiveras. Om skyddskretsen aktiveras kan det leda till att laddningen antingen stoppar eller utförs under för hög spänning eller till en onormal kemisk reaktion i batteriet.
- Vid laddning av det uppladdningsbara batteriet får endast batteriladdare som är speciellt avsedda för batteriet användas.
- Se till att trådar och andra föremål av metall INTE kommer i kontakt med polerna på det uppladdningsbara batteriet. Undvik att bära eller förvara det uppladdningsbara batteriet tillsammans med metallföremål som exempelvis halsband eller hårspännen. Det medför risk för kortslutning, och kan göra att metallföremål blir upphettade.
- Det uppladdningsbara batteriet får INTE användas eller förvaras i närheten av eld, värmekällor eller i höga temperaturer (över 80 °C).
- Låt INTE det uppladdningsbara batteriet komma i kontakt med eller nedsänkas i vanligt vatten eller saltvatten.
- Använd INTE det uppladdningsbara batteriet i korrosiva miljöer, t.ex. sådana där saltmättad luft, saltvatten, syror, alkalier, korrosiva gaser, kemikalier eller någon annan typ av frätande vätska kan förekomma.
- Använd INTE det uppladdningsbara batteriet om det visar tecken på skada eller läcker.
- Löd INTE fast några anslutningar direkt på det uppladdningsbara batteriet. Det kan göra att den inre isoleringen smälter så att gas kan läcka ut eller skada säkerhetsmekanismerna.
- Använd INTE det uppladdningsbara batteriet med omvänd polaritet (+) (-). Kontrollera att du sätter in det uppladdningsbara batteriet i rätt riktning och försök aldrig tvinga in det i P-touch-skrivaren. Laddning av det uppladdningsbara batteriet med omvänd polaritet kan medföra onormala kemiska reaktioner eller onormal effekt vid tömning.
- Anslut ALDRIG det uppladdningsbara batteriet direkt till ett vanligt eluttag.
- Vätska (elektrolyt) som läcker från din P-touch-skrivare eller det uppladdningsbara batteriet kan tyda på att det uppladdningsbara batteriet är skadat. Om det uppladdningsbara batteriet läcker måste du omedelbart sluta använda P-touch, dra ur nätadaptern och skydda omgivningen genom att placera P-touch-skrivaren i en påse eller liknande.
- Vidrör inte elektrolyten. Gnugga dig inte i ögonen om du får elektrolyt i dem. Tvätta ögonen omedelbart flödigt med kranvatten eller annat rent vatten, och rådgör med sjukvårdsexpertis. Om ingenting görs kan det uppstå ögonskador. Skölj omedelbart med vatten om elektrolyten kommer i kontakt med hud eller kläder.
- Lägg INTE det uppladdningsbara batteriet eller en P-touch-skrivare med det uppladdningsbara batteriet installerat i en mikrovågsugn eller tryckbehållare.
- Låt INTE det uppladdningsbara batteriet sitta kvar i huvudenheten under lång tid när det är urladdat. Det kan göra att det uppladdningsbara batteriet får kortare livslängd eller orsaka kortslutning.
- Om P-touch-skrivaren endast kan användas under en kort period även när det uppladdningsbara batteriet är fulladdat, kan det tyda på att batteriet har nått slutet av sin livslängd. Byt ut det uppladdningsbara batteriet mot ett nytt. När du tar bort och byter det uppladdningsbara batteriet, ska polerna på det gamla uppladdningsbara batteriet täckas över med tejp för att undvika kortslutning.
- Du får INTE montera isär, modifiera eller försöka reparera det uppladdningsbara batteriet.
- Undvik avsiktlig överhettning och släng INTE det uppladdningsbara batteriet i eld. Det kan göra att den inre isoleringen smälter så att gas kan läcka ut eller skada säkerhetsmekanismerna. Elektrolyten kan också fatta eld.
- Stick INTE hål i det uppladdningsbara batteriet. Det ska inte heller utsättas för kraftiga stötar eller kast. Om skyddskretsen i det uppladdningsbara batteriet skadas kan det medföra att batteriet laddas upp med onormal spänning eller att det uppstår en onormal kemisk reaktion i det uppladdningsbara batteriet.
- Bränn INTE upp det uppladdningsbara batteriet eller kasta det i hushållsavfallet.

■ Tips om användning av det uppladdningsbara litiumjonbatteriet

- Ladda det uppladdningsbara litiumjonbatteriet innan du börjar använda det. Använd inte batteriet innan det laddats upp.

- Laddning av det laddningsbara litiumjonbatteriet kan göras vid omgivningstemperaturer inom 5 till 35 °C. Ladda det uppladdningsbara litiumjonbatteriet i en temperatur inom detta intervall. Om temperaturen är högre eller lägre laddas inte det uppladdningsbara litiumjonbatteriet, och batteriindikatorn släcks inte.
- Om P-touch-skrivaren används när både det uppladdningsbara litiumjonbatteriet är insatt och nätadaptern är ansluten, kan batteriindikatorn stängas av och uppladdningen stoppas även om det uppladdningsbara litiumjonbatteriet inte är fulladdat.

■ Egenskaper hos uppladdningsbara litiumjonbatterier

Om du känner till egenskaperna hos det uppladdningsbara litiumjonbatteriet blir det lättare att använda det optimalt.

- Om du använder eller förvarar det uppladdningsbara litiumjonbatteriet på en plats där det utsätts för höga eller låga temperaturer åldras det snabbare. Det gäller särskilt om du använder det när det är mycket laddat (90 % eller mer).
- Om du använder P-touch-skrivaren medan det uppladdningsbara litiumjonbatteriet sitter i och laddas, åldras batteriet snabbare. När du använder P-touch-skrivaren när det uppladdningsbara litiumjonbatteriet är insatt kopplar du bort nätadaptern.
- Om P-touch-skrivaren inte ska användas under längre tidsperioder än en månad, tar du bort det uppladdningsbara litiumjonbatteriet från P-touch och förvarar sedan batteriet på en sval plats där det inte kan utsättas för direkt solljus.
- Om det uppladdningsbara litiumjonbatteriet inte ska användas under en lång tidsperiod rekommenderar vi att du laddar det var 6:e månad.
- Vissa delar av enheten kan bli varma medan litiumjonbatteriet laddas. Det här är normalt och innebär inte att det är fel på den. Om P-touch-skrivaren blir mycket het bör du sluta använda den.

■ Specifikationer för uppladdningsbart litiumjonbatteri

- Laddningstid: Ungefär 6 timmar när det laddas från en nätadapter (AD-E001).
- Märkspänning: DC 7,2 V
- Nominell kapacitet: 1 850 mAh

Uppladdningsbart litiumjonbatteri

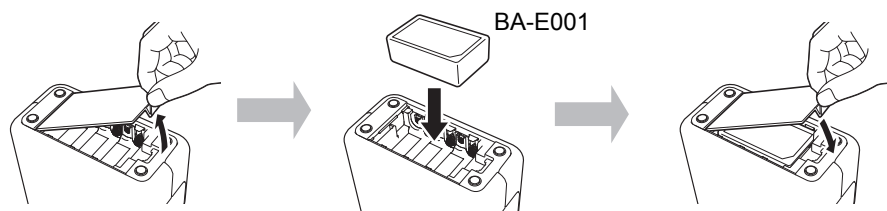
Omgivningstemperaturer		
Laddning	40 °C	
Avledningsström, standard 1,9 A	60 °C	
Avledningsström, max. 2,5 A	60 °C	
Medföljande batteri	Mindre än en månad	-20-50 °C
	Mindre än tre månader	-20-40 °C
	Mindre än ett år	-20-20 °C

Laddningsparametrar	
Maximal laddningsspänning	8,2 V DC
Maximal laddningsström	1 330 mA

P-touch

- Laddningsström: 800 mA
- Laddningsspänning: upp till 8,2 V (maximalt)

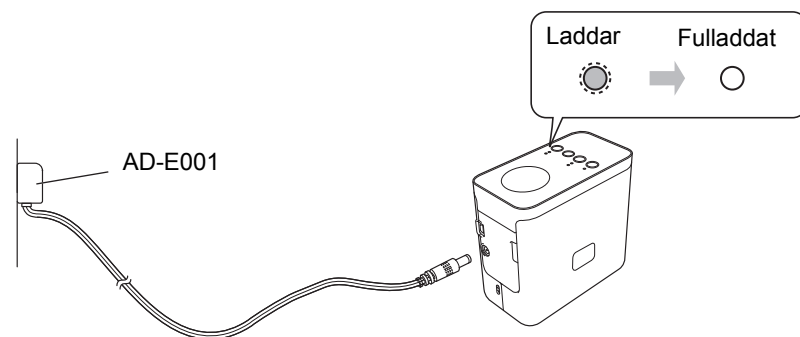
■ Installera det uppladdningsbara litiumjonbatteriet



Du tar bort det uppladdningsbara litiumjonbatteriet genom att utföra installationsproceduren i omvänd ordning.

■ Ladda det uppladdningsbara litiumjonbatteriet

Det uppladdningsbara litiumjonbatteriet kan laddas samtidigt som det sitter i P-touch-skrivaren. Utför följande procedur när du vill ladda det uppladdningsbara litiumjonbatteriet.



OBS

Det kan ta upp till 6 timmar att ladda ett uppladdningsbart litiumjonbatteri fullt ut.

■ Avbryta laddningen av det uppladdningsbara litiumjonbatteriet

Stoppa laddningen av det uppladdningsbara litiumjonbatteriet genom att koppla bort nätadaptersladden.



Brothers supportwebbplats



support.brother.com/g/d/d5p3/

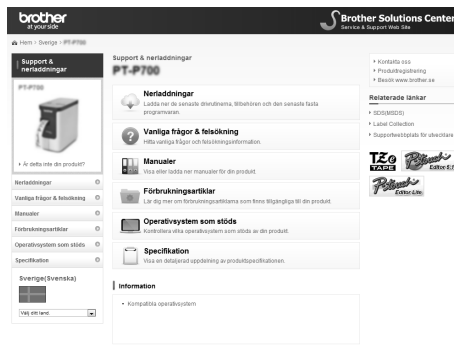
Gå till vår supportwebbplats.

Där finns följande information:

- Hämta programvara
- Bruksanvisningar/dokument
- Vanliga frågor (felsökning och tips om att använda skrivaren)
- Information om förbrukningsmaterial och den senaste informationen om kompatibilitet med operativsystem.

Det finns även installationsanvisningar på webbplatsen.

Klicka på länken "Förberedelser för att använda skrivaren" i avdelningen Information.

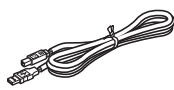
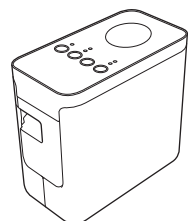


Innehållet på den här webbplatsen kan ändras utan föregående meddelande.

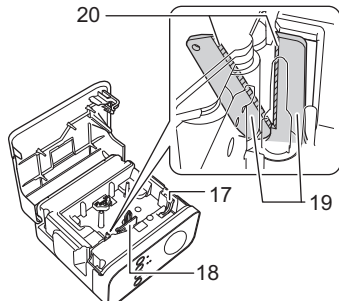
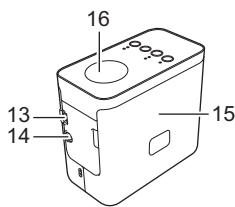
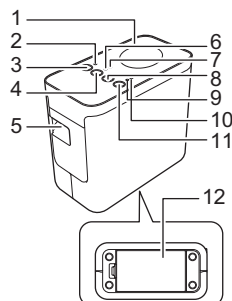
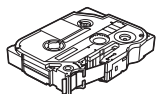
1 Packa upp P750W och Delbeskrivning

Kontrollera att paketet innehåller följande innan du använder P-touch. Om några delar saknas eller är skadade ber vi dig kontakta din Brother-återförsäljare.

- P750W
- Nätadapter (AD-E001)
- USB-kabel

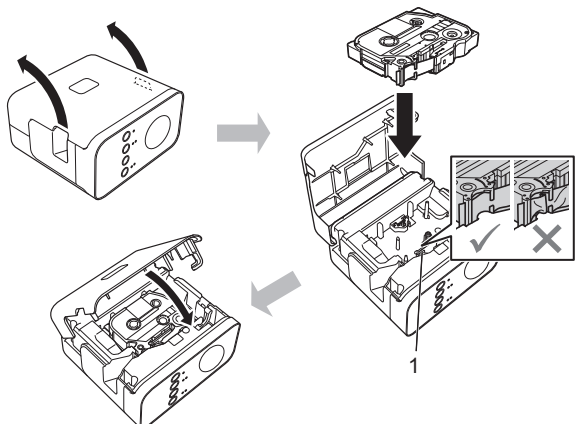


- Tapekassett



- | | | |
|---------------------------|-------------------------|-------------------|
| 1 Toppanel | 8 Matar- och klippknapp | 15 Kassettlucka |
| 2 Editor Lite-lampa | 9 Statuslampa | 16 NFC-märke |
| 3 Editor Lite-knapp | 10 Batterilampa | 17 Frigöringsspak |
| 4 Knapp för trådlöst läge | 11 Strömbrytare | 18 Skrivhuvud |
| 5 Tapeutmatningsöppning | 12 Batterilucka | 19 Tapeklippare |
| 6 Wi-Fi-lampa | 13 Mini-USB-port | 20 Knivblad |
| 7 NFC-lampa | 14 Nätadapterkontakt | |

2 Sätta i tapekassetten



VAR FÖRSIKTIG

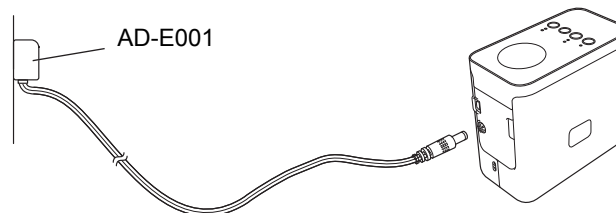
Om du inte kan stänga kassettluckan bör du kontrollera att den vita spaken är riktad uppåt. Om den inte är det, lyfter du upp spaken och sätter på luckan.

OBS

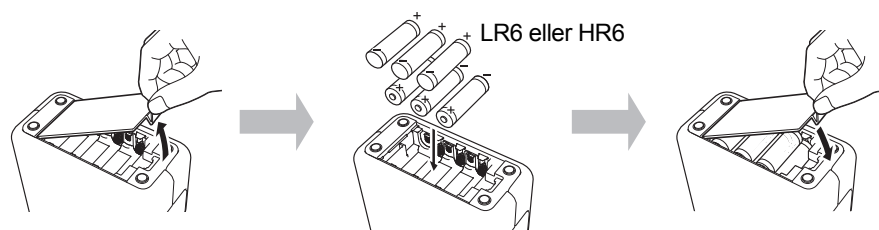
- Kontrollera att det inte finns något slack i tapen.
- När du sätter i eller tar bort tapekassetten ska du se till att tapen inte fastnar på den utstickande delen (1) på skrivhuvudet.

3 Ansluta till strömförsörjning

Använda nätadaptern



Använda batterierna

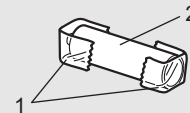


Du tar bort batterierna genom att utföra installationsproceduren i omvänd ordning.

VAR FÖRSIKTIG

- Ta ut batterierna om du inte tänker använda etikettsystemet P-touch under en längre tid.
- Kasserar batteriet på korrekt insamlingsplats och inte i det vanliga hushållsavfallet. Se dessutom till att följa alla lokala bestämmelser.
- När du förvarar eller kasserar batteriet ska du linda in det i t.ex. cellofantejp för att förhindra kortslutning.

1. Cellofantejp
2. Alkaliskt eller Ni-MH-batteri



4 Slå på och av P-touch

På: Tryck på strömbrytaren.

Av: Tryck och håll ned strömbrytaren tills statuslampan lyser orange.

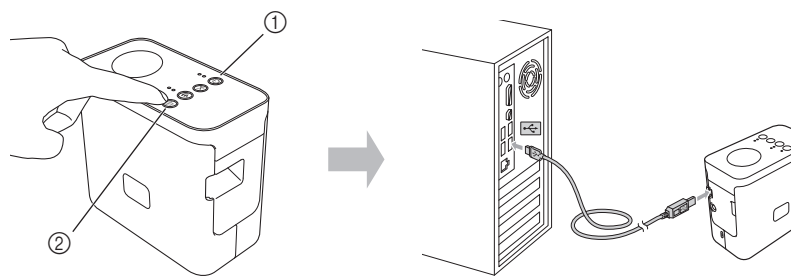
OBS

När du slår av P-touch-skrivaren ska nätadaptern vara ansluten eller batterierna installerade tills statuslampan slocknar.

5

Göra en etikett med P-touch Editor Lite

- Slå på P-touch-skrivaren (1) och tryck sedan och håll ner Editor Lite-knappen tills den gröna Editor Lite-lampan tänds (2). Anslut USB-kabeln till datorn och PT-P750W.



OBS

Om du ansluter P-touch-skrivaren via en USB-hubb kan det hända att den inte identifieras korrekt.

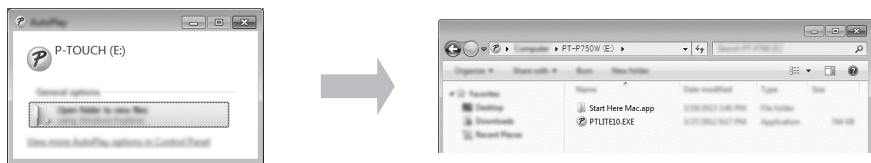
- När du har anslutit USB-kabeln visas en dialogruta på skärmen. (Följande skärmbilder kan se olika ut beroende på datorns operativsystem.)

Windows Vista®

Klicka på [P-touch Editor Lite].

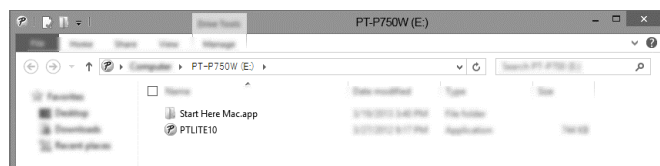
Windows® 7

Klicka på [Öppna mappen för att visa filerna] och dubbelklicka sedan på [PTLITE10].



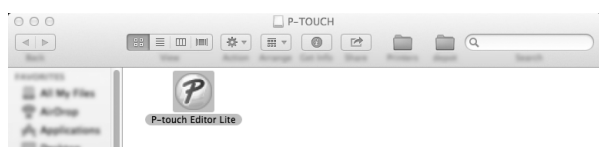
Windows® 8/ Windows® 8.1

På [Start]-skärmen klickar du på [PT-P750W], [Öppna mappen för att visa filerna] och dubbelklickar sedan på [PTLITE10].



Mac OS X 10.7.5/10.8.x/10.9.x

Dubbelklicka på [PT-P750W] på skrivbordet och på programikonen [P-touch Editor Lite].



OBS

- Om du inte ser dialogrutan, kan den vara gömd bakom ett annat öppet programfönster. Minimera alla fönster för att visa dialogrutan.
- Mer information om att använda P-touch Editor Lite finns på Brother Solutions Center.

■ Så här kopplar du från P-touch-skrivaren

Windows®

- Avsluta P-touch Editor Lite genom att klicka på i det övre högra hörnet i programfönstret.
- När du vill koppla från P-touch-skrivaren klickar du på ikonen i datorns aktivitetsfält (, , eller).
- Klicka på [Utför säker borttagning av USB-masslagringsenhet].
- När ett meddelande om att det är säkert att ta bort enheten visas stänger du av P-touch-skrivaren och kopplar bort USB-kabeln.

Macintosh

- Avsluta P-touch Editor Lite genom att klicka på den röda knappen i det övre vänstra hörnet i programfönstret.
- Välj [PT-P750W] på skrivbordet och gör något av följande:
 - Välj [Eject] (Mata ut) från snabbmenyn.
 - Dra och släpp den i papperskorgen.
- När ett meddelande visas om att det är säkert att ta bort enheten visas stänger du av P-touch-skrivaren och kopplar bort USB-kabeln.

■ Brother iPrint&Label

Med Brother iPrint&Label kan du använda Brother-enhetens funktioner direkt från en mobil enhet, utan att använda en dator. Sök bara efter "Brother iPrint&Label" i App Store eller Google Play.

6

Trådlös installation, hämta P-touch Editor och skrivardrivrutin



www.brother.com/inst/

Du får tillgång till mer avancerade redigeringsfunktioner genom att hämta skrivardrivrutinen och P-touch Editor från supportwebbplatsen.

Funktioner för P-touch Editor:

Gör det enkelt för alla att skapa olika anpassade etiketter med komplex layout genom att använda teckensnitt, mallar och clipart.

Statuslampan på P-touch-skrivaren indikerar aktuellt driftstillstånd.

	Lampa	Tillstånd
Wi-Fi	Grön lampa lyser 	Ansluten trådlöst.
	Grön lampa blinkar 	Ej ansluten trådlöst.
NFC	Lyser inte 	Läget Wireless Direct är inaktiverat (det går inte att ansluta).
	Grön lampa lyser 	Läget Wireless Direct är aktiverat (det går att ansluta).
	Grön lampa lyser → Slocknar ett ögonblick 	En NFC-kompatibel enhet placerades nära P-touch-skrivaren (NFC-märkesdata skickades).
	Grön lampa blinkar 	Inställningarna för Wireless Direct konfigureras (användaren ansluter en enhet).
STATUS	Grön lampa lyser 	Strömmen är PÅ.
	Grön lampa blinkar 	Tar emot data från datorn. Överför data.
	Orange lampa lyser 	Kassettluckan är öppen. Stäng kassettluckan ordentligt. Återställningen påbörjas eller så tryckte du på matar- och klippknappen när återställningen pågick. I "Så här återställer du P-touch" finns information om att återställa P-touch-skrivaren.
	Orange lampa blinkar 	Svalnar (vänta på att temperaturen ska sjunka). Återställning pågår. I "Så här återställer du P-touch" finns information om att återställa P-touch-skrivaren.
	Röd lampa lyser 	P-touch-skrivaren startar.
	Röd lampa blinkar 	Indikerar ett av följande fel. Röd lampa blinkar med 0,9 sekunders mellanrum: <ul style="list-style-type: none"> Ingen tapekassett Fel tapekassett installerad Inkompatibel tapekassett installerad Kassettluckan öppnades under utskrift Överföringsfel Överhettningssfel Fel på kniv Röd lampa blinkar med 0,3 sekunders mellanrum: <ul style="list-style-type: none"> Systemfel
Batteri	Lyser inte 	Färdigladdat. Batteriet är färdigladdat.
	Orange lampa lyser 	Laddar.
	Orange lampa blinkar 	Orange lampa blinkar långsamt: Batterinivån är halv eller låg (lampan blinkar snabbare när batterinivån går ner ytterligare). Orange lampa blinkar med 0,5 sekunders mellanrum: Ladda batteriet.

■ Så här återställer du P-touch-skrivaren

När P-touch-skrivaren är avstängd håller du matar- och klippknappen nedtryckt samtidigt som du håller strömbrytaren nedtryckt. När Editor Lite-lampan börjar blinka och statuslampan lyser orange trycker du sex gånger på matar- och klippknappen samtidigt som du fortsätter att hålla strömbrytaren nedtryckt. P-touch-skrivaren återställs till fabriksinställningarna.