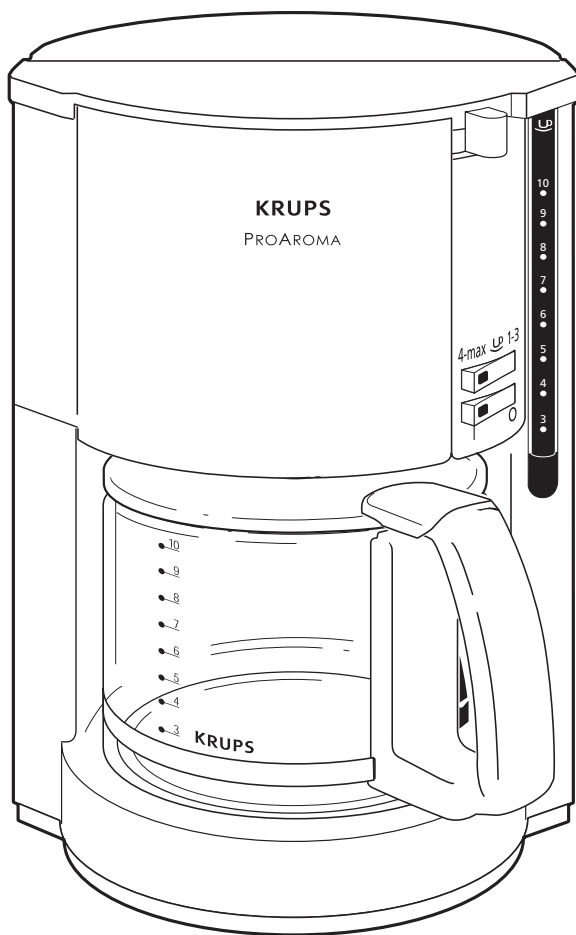
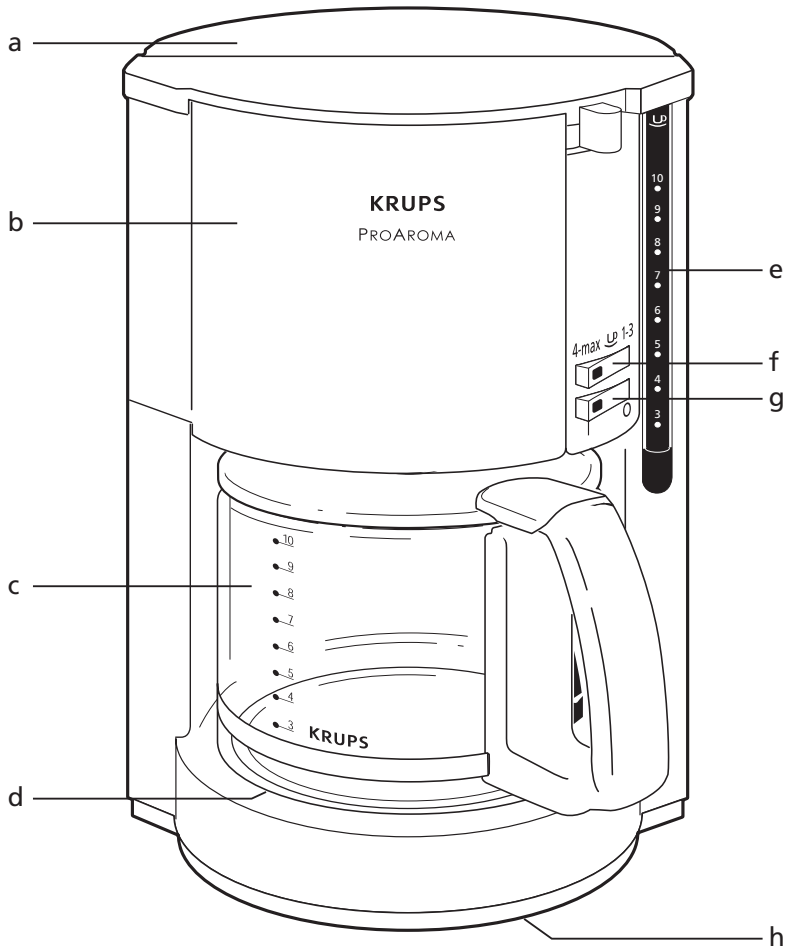
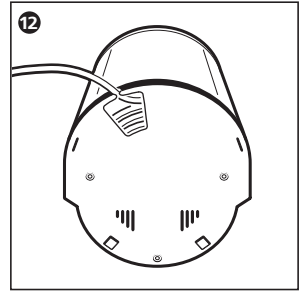
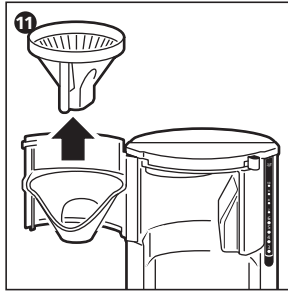
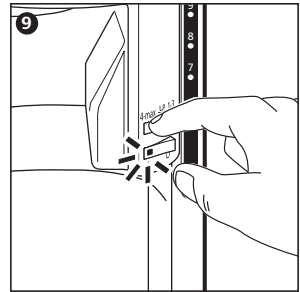
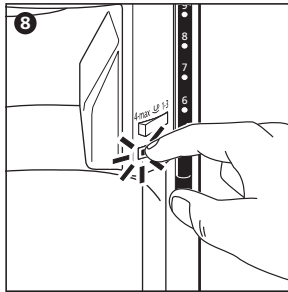
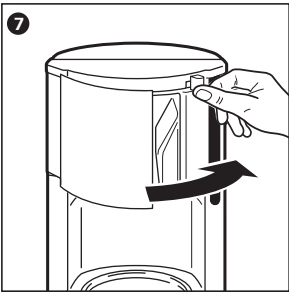
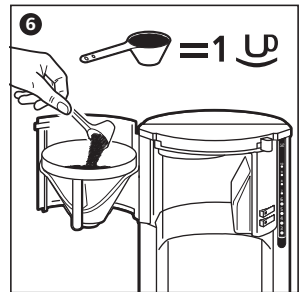
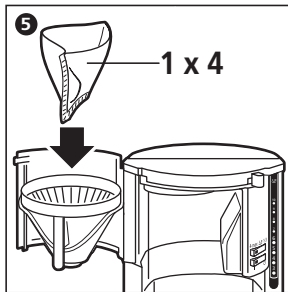
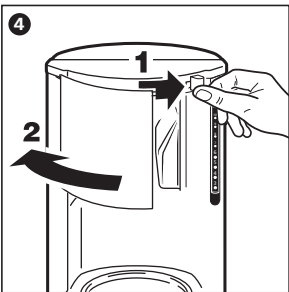
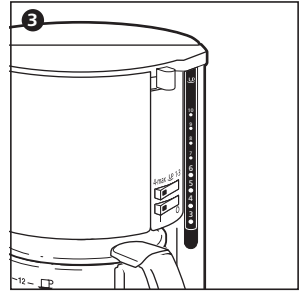
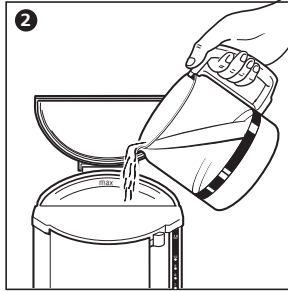
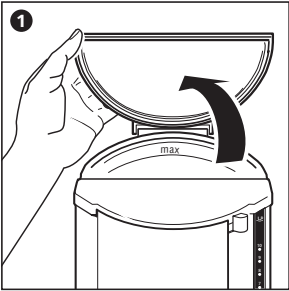


# KRUPS







## Säkerhetsföreskrifter



- Läs bruksanvisningen noggrant före den första användningen: Krups fränsäger sig allt ansvar vid användning som inte stämmer överens med bruksanvisningen.
- Denna apparat är inte avsedd att användas av personer (inklusive barn) som inte klarar av att hantera elektrisk utrustning. Barn bör hållas under uppsikt så att de inte leker med apparaten.
- Innan du ansluter apparaten ska du kontrollera att din elektriska installation överensstämmer med apparatens nätspänning. Tänk på att ansluta apparaten till ett jordat uttag.

### Garantin gäller inte om apparaten ansluts på ett felaktigt sätt.

- Denna produkt är endast avsedd för hemmabruk inomhus.
- Koppla ur apparaten vid längre frånvaro samt när du ska rengöra den.
- Använd inte apparaten om den inte fungerar normalt eller om den uppvisar skador. Kontakta i så fall en godkänd serviceverkstad för Krups.
- Alla åtgärder och reparationer, med undantag av rengöring och sedvanligt underhåll, ska utföras av en godkänd serviceverkstad för Krups.
- Använd inte apparaten om nätsladden är skadad. För att undvika alla risker ska nätsladden bytas ut av tillverkaren, tillverkarens serviceverkstad eller personer med likvärdig kompetens.
- Doppa inte ner apparaten, sladden eller stickkontakten i vatten eller annan vätska.
- Låt inte nätsladden hänga ner.
- Sladden ska aldrig vara i närheten av eller i kontakt med apparatens varma delar, nära en värmekälla eller hänga över vassa kanter.
- För din säkerhet, använd endast Krups tillbehör och reservdelar avsedda för din apparat.
- Koppla inte ur apparaten genom att dra i själva sladden.
- Använd inte kaffekannan i mikrovågsugnen, över öppen låga eller på en elektrisk spis.
- Fyll inte på vatten i apparaten när den fortfarande är varm.
- Alla apparater genomgår en sträng kvalitetskontroll. Användningstester tillämpas i praktiken med slumpmässigt utvalda apparater, vilket förklarar eventuella spår av användning.

## Före den första användningen

- Kör igenom bryggaren en första gång utan kaffepulver med full vattenbehållare för att skölja ur systemet.

## Kaffebrygging

- Följ bilderna **1 till 10**.
- Använd endast kallt vatten och kaffefilter av typ nr 4.
- Antidroppssystem som gör att du kan lyfta ur kannan under bryggningen. Ställ tillbaka den snarast för att undvika att filtret svämmar över.
- Överskrid inte den högsta vattennivån.

Lägg kaffepulvret direkt i det permanenta filtret. När kaffet är klart, släng sumpen och skölj ur filtret.

**Kaffebruggaren har en funktion för "förstärkt arom" för en till tre koppar (beroende på modell):**

När du använder den här funktionen tar vattengenomrinningen längre tid. För högst 1–3 koppar. **(9)**

**Kaffebruggaren har en autostoppfunktion (beroende på modell):**

- Apparaten varmhållningsfunktion avbryts automatiskt efter två timmar.
- Du kan stänga av apparaten när du vill genom att ställa strömbrytaren på "0".

### Pro Aroma-lock

När den sista vattendroppen har runnit igenom kaffefiltret stängs öppningen i kaffekannans lock.

## Rengöring

- Koppla ur apparaten.
- Rengör inte apparaten när den är varm.
- Rengör med en trasa eller en fuktig svamp.
- Ställ aldrig apparaten i vatten eller under rinnande vatten.
- Ta av filterhållaren från kaffebruggaren för att slänga kaffesumpen. **(11)**

- Kaffekannan, locket och filterhållaren tål maskindisk.

## Avkalkning

- Kalka av kaffebyggaren efter var 40:e användning.
- Du kan använda:
  - antingen en dos avkalkningsmedel som blandas ut i två stora koppar vatten
  - eller två stora koppar 6%-ig ättiksblandning.

Håll blandningen i vattenbehållaren och starta kaffebyggaren (utan kaffepulver). Låt det rinna igenom motsvarande en kopp och stanna sedan byggaren. Låt resten av blandningen verka i kaffebyggaren i en timma. Starta kaffebyggaren på nytt och låt resten av blandningen rinna igenom. Kör sedan två eller tre omgångar med rent vatten (full behållare).

**Varning:** Låt inte barn komma åt avkalkningsmedlet.

**Garantin gäller inte för kaffebyggare som inte fungerar eller fungerar onormalt på grund av att avkalkning inte har gjorts.**

## Förvara nätsladden

När apparaten inte används kan sladden förvaras under apparaten. (12)

## Vid problem

- Kontrollera:
- att nätsladden är ordentligt inkopplad
- att strömbrytaren står i läge "1".
- Om det tar för lång tid för vattnet att rinna igenom eller om kaffebyggarens ljudnivå ökar:
- kalka av kaffebyggaren.

**Fungerar apparaten fortfarande inte?** Kontakta en godkänd serviceverkstad för Krups (se listan i häftet "Krups-service").



### Var rädd om miljön!

① Din apparat innehåller olika material som kan återanvändas eller återvinnas.

➔ Lämna den på en återvinningsstation eller på en auktoriserad serviceverkstad för omhändertagande och behandling.

Sv p. 16 - 17

0828 284

De/En/Fr/Nl/Dk/No/Sv/Su