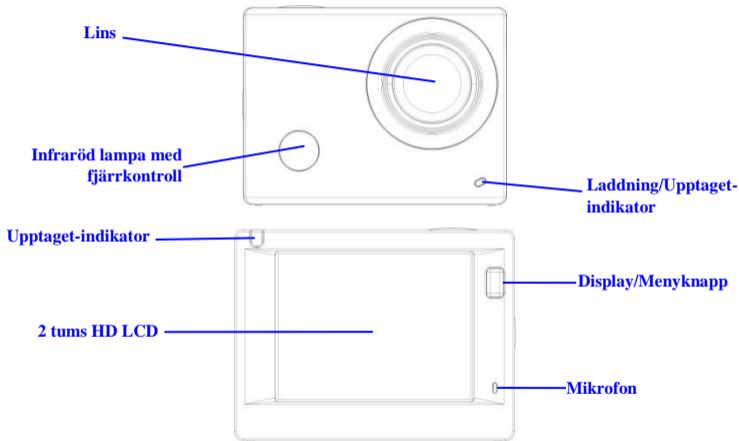


# ACT-8030W snabbstartsguide

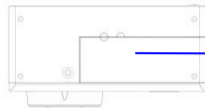
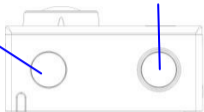
## Introduktion vad gäller utseende och knappar



# ACT-8030W snabbstartsguide

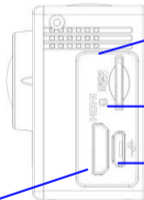
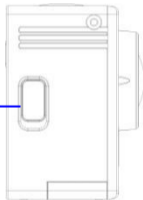
Ström/Lägesknappen

Slutare/OK-knappen



Batterilucka

WiFi/Knappen ner



Högtalare

Micro SD-kort

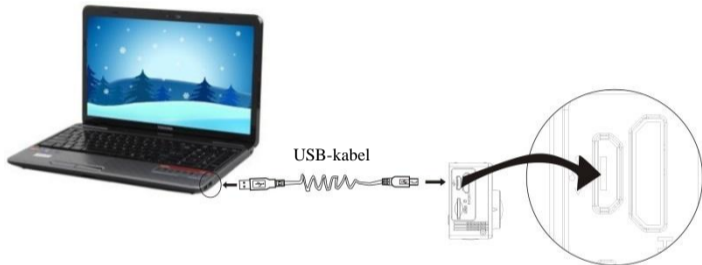
Micro USB-port

HDMI-port

# ACT-8030W snabbstartsguide

## Börja använda

### 1. Ladda det inbyggda litiumbatteriet

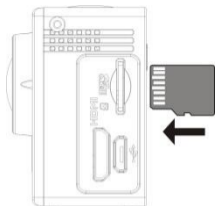


Anslut kameran till datorn för laddning vid denna tidpunkt. laddningsindikatorn kommer att vara i rött, och den kommer att slockna efter laddning. Generellt tar det 2-4 timmar för att ladda batteriet.

### 2. Använd minneskortet

1. Tryck in Micro SD-kortet i öppningen tills den sitter på plats enligt instruktionen i de konkavt graverade orden på minneskortplatsen.
2. För att ta ut Micro SD-kort, tryck kanten på minneskortet mjukt inåt och det skjuter ut.

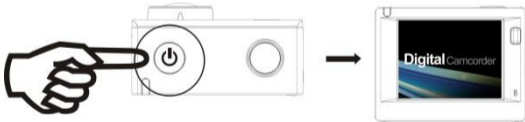
## ACT-8030W snabbstartsguide



**Obs! Det finns ingen inbyggd minnesenhet i kameran, så se till att sätta in ett minneskortet innan användning (det rekommenderas att en Micro SD-kort av bättre kvalitet användas, Minsta klass 6).**

### 3. Ström på/av

3.1 Ström på: Tryck på strömknappen i 3 sekunder. Skärmen slås på och kameran startas.




3.2 Avstängning: Håll ner strömknappen i 3 sekunder, när kameran är i viloläge för att slå av den.

3.3 Automatisk skärm av: Den skärmen slås av automatiskt när kameran befinner sig i viloläge med att den automatiska skärmen avstängd för att spara ström. Efter detta, kommer lampan för skärmen att slås på.

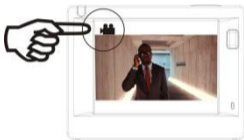
3.4 Slå av när strömmen till kameran är låg. När strömmen till batteriet är mycket svagt, kommer en ikon för

# ACT-8030W snabbstartsguide

 visas på LCD-skärmen, som får dig att att ladda den i tid. När ikonen blir röd och blinkar, stängs kameran automatiskt av.

## 4. Växla bland de funktionella lägen

Kameran har 3 lägen, nämligen videoinspelningsläge, fotograferingsläge och uppspelningsläge. Efter att strömmen är påslagen, tryck på strömknappen för att växla mellan dem.



Videoinspelningsläge



Fotograferingsläge

## 5. Indikator

Upptaget-indikator (röd): När kameran är upptagen såsom vid inspelning av videos, fotografering och vid automatisk stängning av skärmen, kommer arbetsindikator flimra.

Laddningsindikator (blå): När den är på, informeras användaren att kameran laddas och den kommer att vara avstängd efter att laddningen är klar.

# ACT-8030W snabbstartsguide

## 6. Videoinspelningsläge

Efter att strömmen slagits på, kommer videokameran ange videoinspelningsläge direkt och i förhandsgranskningsläge tryck på slutarknappen för att starta videoinspelning; Tryck igen för att stoppa inspelningen. Om minneskortet är fullt eller strömmen är låg, kommer det också att stoppa fototagningen:

**Ta ett foto under inspelning: Tryck på strömknappen under inspelning för att ta ett foto. När ett foto tas, visas texten "BILDTAGNING KLAR" på skärmen.**

1. Lägesikonen, indikerar videoinspelningsläge; Anger kvaliteten på videon;
2. Anger storleken på videon, and FHD 1080P (60FPS) / FHD 1080P (30FPS) / HD 720P (120FPS) / HD 720P (60FPS) / HD 720P (30FPS) är tillval;
3. Inspelningstid, indikerar den inspelningsbara tiden;
4. Batteriikonen, anger aktuellt strömläge;

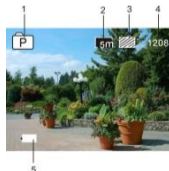
**(Efter maximalt 29 minuter av videoinspelning stoppas den. Måste startas manuellt på kameran igen).**



## 7. Fotograferingsläge

Efter att strömmen slagits på, tryck på strömknappen två gånger för att komma in läget fotografering och i tillståndet förhandsgranskning, tryck på slutarknappen för att ta ett foto:

1. Lägesikonen anger aktuellt läge för fotografering;



## ACT-8030W snabbstartsguide

2. Storleken på videon, och 5M/8M//12M/16MPM är tillval;
3. Ikonen för bildkvalitet;
4. Räknare som anger antal bilder som ska tas;
5. Ikonen för nivån på batteriströmmen.

### 8. Driftmenyn

Det finns en annan meny i varje arbetsläge som visas i följande figurer:



Meny för videoinspelning



Menyn för fotograferingsläge

## ACT-8030W snabbstartsguide



Meny för inställningsläge



Meny för uppspelningsläge

Drift: Tryck menyknappen och menyn visas för detta läge på LCD-skärmen. Vid denna tidpunkt, tryck på strömknappen för att flytta markören åt vänster eller åt höger och välj på menyn. Tryck sedan på WiFi-knappen för att flytta markören uppåt eller nedåt och välj i menyn på ett cirkulerande sätt. Tryck på OK-knappen för att bekräfta och tryck på menyknappen för att gå tillbaka eller lämna menyläget.

### Beskrivning av funktionen ”Ultrarapid”

Ultrarapid avser inspelning med normala bilder per sekund och vid långsammare spelning för bilder per sekund. Till exempel, för att spela in en video med 60 bilder per sekund, och sedan spela upp videoklipppet med 30 bilder per sekund, kommer du att se det i ultrarapid.

Användning: i menyn, välj ”Ultrarapid” och tryck på OK för att ta dig in i undermenyn. Flytta sedan markören till On, tryck sedan på OK för att bekräfta. Du kommer att se följande display:

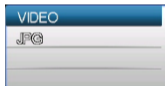


# ACT-8030W snabbstartsguide

Ikonen Ultrarapid



Tryck på slutaren för att starta inspelningen, och tryck på slutaren igen för att stoppa; Spela upp videon i ultrarapid hastighet:



Tryck på strömknappen för att växla till uppspelningsläge; välj Video

Tryck på OK för att spela upp videon i ultrarapid hastighet, såsom visas i den högra bilden.



## ACT-8030W snabbstartsguide

### Beskrivning av funktionen ”tidsförlopp”

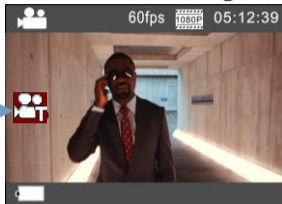
Funktionen tidsförlopp används främst för att filma stadsbilder, natur, astronomiska fenomen, och den biologiska evolutionen. Denna funktion gör att enheten kan ta ett foto automatiskt enligt det förinställda tidsintervallet, för att sedan skapa en video genom att samla in, analysera behandlingen av dessa bilder som är tagna; uppspelningshastigheten i videon är justerbar genom att ändra intervallet av bilderna (foton), och därmed skapa en speciell videoeffekt.

### Drift:

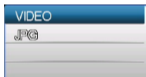
1. I menyn, välj ”Tidsförlopp” och tryck på OK för att ta dig in i undermenyn. Flytta sedan markören för att välja tidsintervall för 3s/5s/10s/30s/1min, och tryck sedan på OK för att bekräfta.
2. I menyn, välj ”Tidsförloppets varaktighet” och tryck på OK för att ta dig in i undermenyn. Flytta sedan markören för att välja varaktighet för 5min/10min/15min/20min/30min/60min/obegränsad, tryck sedan på OK för att bekräfta. Du kommer att se följande display:

## ACT-8030W snabbstartsguide

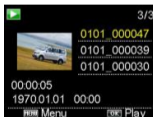
Ikonen Tidsförlopp



Tryck på slutaren för att starta inspelningen med tidsförlopp, och tryck på slutaren igen för att stoppa;



Spela upp det inspelade videoklippet: Tryck på strömknappen för att växla till uppspelningsläge; välj Video



Tryck på OK för att spela upp videon för tidsförloppet, som visas i den högra bilden.

Obs: När funktionen Tidsförlopp aktiveras i fotoläge, kommer enheten bara att ta bilder enligt det förinställda

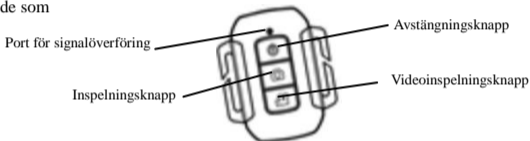
# ACT-8030W snabbstartsguide

tidsintervallet, och stannar när den når den inställda varaktigheten. Det fungerar i princip som videoläge.

## Fjärrkontrollens applikation

1. Definitioner av fjärrkontrollens knappar

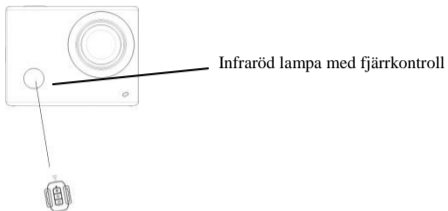
Knapparna på fjärrkontrollen är de som visas i den högra figuren:



2. Användning av fjärrkontrollen:

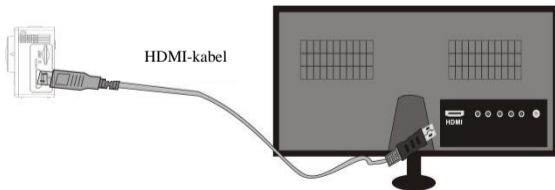
Med hjälp av fjärrkontrollen kan du använda funktioner som videoinspelning, fotografering och ström av utan använda kameran. Peka bara på porten med signalöverföring på fjärrkontrollen i lampan med IR-signalen på kameran och tryck på motsvarande knappar för att använda funktioner för videoinspelning, fotografering och avstängning.

## ACT-8030W snabbstartsguide



### Anslut enheten till HDTV:

Anslut videokameran till en HDTV med en HD-kabel såsom visas i följande figur. Signaler som visas i kameran matas automatiskt in i HDTV, och du kan bläddra igenom HD-videor och foton som är inspelade eller tagna i HDTV.



# ACT-8030W snabbstartsguide

## Anslutningsdiagram



Signalöverföring

### APP (för Android och iOS System)

#### I. Hur man får ett APP installationsprogram

1. För Android-systemet, kan du söka "DENVER ACTION CAM 2" i Play-butiken för att få motsvarande installationsprogram, och sedan kan du installera dem enligt de angivna stegen.
2. För IOS System, kan du söka "DENVER ACTION CAM 2" i App-butiken för att få motsvarande installationsprogram, och sedan kan du installera dem enligt de angivna stegen.

# ACT-8030W snabbstartsguide

## II. Kamera WiFi och systemapplikationer

### Applikationer för Android

1. Installera DENVER ACTION CAM 2 tillämpningsprogram (tillhandahålls av leverantören eller via



Internet) för Android mobiltelefon eller bärbar dator, och sedan visar bildskärmen Ikonen

2. Sätt i ett minneskort i kameran och slå sedan på den. Tryck på WiFi-knappen för att genomföra WIFI-anslutning, och kamerans skärm visar ikonen för WiFi-signalen med den externa skärmen som visar en WiFi-anslutning.
3. Aktivera WiFi -funktionen för Android mobiltelefon eller bärbar dator, och försöka hitta AP namnet DENVER ACT-8030W; utför en anslutning mellan dem tills systemet visar lyckad anslutning; om du genomför en WiFi-anslutning för första gången, ange lösenordet: 1234567890.




4. Peka på och aktivera ikonen för applikationsprogrammet på Android mobiltelefon eller bärbar dator; du kan direkt se bilden i förhandsgranskning som överförs av kameran (se följande bild), och sedan genomföra relevanta drifter.

# ACT-8030W snabbstartsguide



1. Upplösning
2. Vitbalans
3. Inställningar (Ange menyinställningar)
4. Signalikonen för WiFi
5. Kamerans batteristatusikon
6. Ange uppspelningsläge
7. Slutarknappen
8. Videoläge
9. Fotoläge
10. Läget i tidsintervall

## iOS-applikationer

5. Installera DENVER ACTION CAM 2 tillämpningsprogram (tillhandahålls av leverantören eller via Internet) för IOS mobiltelefon eller bärbar dator, och sedan visar bildskärmen Ikonen .
6. Sätt i ett minneskort i kameran och slå sedan på den. Tryck på WiFi-knappen för att genomföra WIFI-anslutning, och kamerans skärm visar ikonen för WiFi-signalen med den externa skärmen som visar en WiFi-anslutning.

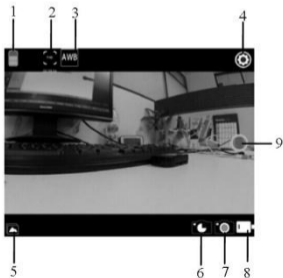


## ACT-8030W snabbstartsguide

7. Aktivera WiFi -funktionen för IOS mobiltelefon eller bärbar dator, och försöka hitta AP namnet DENVER ACT-8030W; utför en anslutning mellan dem tills systemet visar lyckad anslutning; om du genomför en WiFi-anslutning för första gången, ange lösenordet: 1234567890.



8. Peka på och aktivera ikonen för applikationsprogrammet på IOS mobiltelefon eller bärbar dator; du kan direkt se bilden i förhandsgranskning som överförs av kameran (se följande bild), och sedan genomföra relevanta drifter.



1. Batteriikon på DV
2. Videoupplösning
3. Vitbalans
4. Inställning (ange inställningsmenyn)
5. Ange uppspelningsläget
6. Läget i tidsintervall
7. Fotoläge
8. Videoläge
9. Slutarknappen

## ACT-8030W snabbstartsguide

### Varning

- Lithiumbatteri invändigt!
- Försök inte öppna surfplattan!
- Utsätt inte enheten för hög temperatur, vatten, fukt och direkt solljus!
- Ladda bara med den medföljande originaladaptern!



**VAR FÖRSIKTIG!**

**ACT-8030W snabbstartsguide**  
MED ENSAMRÄTT, UPPHOVSRÄTT  
DENVER ELECTRONICS A/S

**DENVER®**

[www.denver-electronics.com](http://www.denver-electronics.com)

CE



Elektrisk och elektronisk utrustning och tillhörande batterier innehåller material, komponenter och ämnen som kan vara skadliga för hälsan och miljön om avfallet (kasserad elektrisk och elektronisk utrustning och batterier) inte hanteras korrekt.

## **ACT-8030W    snabbstartsguide**

Elektrisk och elektronisk utrustning och batterier är märkta med en symbol i form av en överstruken soptunna (syns nedan). Denna symbol visar att elektrisk och elektronisk utrustning och batterier inte bör slängas tillsammans med annat hushållsavfall, utan ska istället slängas separat.

Som slutanvändare är det viktigt att du lämnar in dina använda batterier i en för ändamålet avsedd facilitet. På det viset säkerställer du att batterierna återvinns lagenligt och att de inte skadar miljön.

Alla kommuner har etablerat uppsamlingsställen där elektrisk och elektronisk utrustning och batterier antingen kan lämnas in kostnadsfritt i återvinningsstationer eller hämtas från hushållen. Vidare information finns att tillgå hos din kommuns tekniska förvaltning.

Härmed bekräftar Inter Sales A/S att den här produkten (ACT-8030W) följer de nödvändiga krav och andra relevanta bestämmelser i direktiv 1999/5/EC. En kopia av egendeklarationen finns hos:

Inter Sales A/S  
Stavneagervej 22,  
DK-8250 Egaa  
Danmark/Denmark

Importör:  
DENVER ELECTRONICS A/S  
Stavneagervej 22  
8250 Egaa  
Danmark  
[www.facebook.com/denverelectronicS](http://www.facebook.com/denverelectronicS)