

Ta inte ur batteriet för att tysta falsklarm. Öppna ett fönster eller fläkt i luften runt brandvarnaren för att skingra röken. Brandvarnarens signal tystnar så snart röken har försvunnit.

7 Byta batteri

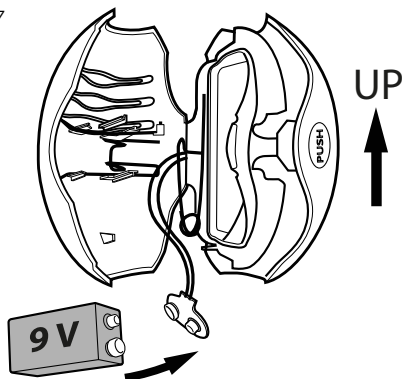
Batteriet ska bytas ut vart femte år eller när brandvarnaren varnar för dåligt batteri (se nedan). Om batteriet håller på att ta slut kommer en varningssignal att ljuda. Enheten piper var 45:e sekund och fortsätter att göra det i upp till 30 dagar. Batteriet ska bytas direkt när denna varningssignal börjar ljuda.

För att byta batteriet, öppna brandvarnaren och lossa den från taklampans sladd, stång eller kedja, ta ut det gamla batteriet och byt ut det mot ett nytt (se märkningen inuti batterifacket för en lista över vilka batterier som kan användas). Sätt tillbaka brandvarnaren på taklampans sladd, stång eller kedja. Testa alltid brandvarnaren efter ett batteribyte för att kontrollera att batteriet har satts i korrekt.

8 Underhåll

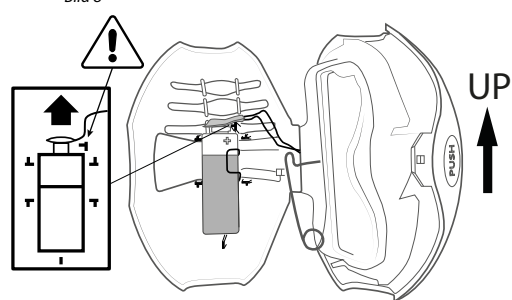
Förutom att byta ut batteriet är rengöring det enda underhåll som krävs. Rengör enheten försiktigt en gång i halvåret med en mjuk borste eller ett borstmunstycke på en

Bild 7



Anslut batteriet till kontakten.

Bild 8



Placera batteriet under metalltråden. Var noga med att placera batteriet i riktningen som bilden visar, med kontakten uppåt och att den översta styrpinnen är placerad mellan batteriet och kontakten.

dammsugare för att avlägsna damm. Testa alltid brandvarnaren efter att du har rengjort den eller bytt ut batteriet.

Varning: Måla inte brandvarnaren.

9 Skydda din familj från brand

Brandvarnare är ett livsviktigt brandskydd i hemmet, men det finns flera andra sätt att minska brandrisken. Utöver att montera brandvarnare på alla lämpliga platser enligt instruktionerna, rengöra brandvarnarna, testa dem i gång i veckan och byta ut enheterna omedelbart om de inte fungerar korrekt, bör följande säkerhetsregler följas:

1. Rök aldrig i sängen.
2. Håll tändstickor och tändare borta från barn.
3. Förvara alltid brandfarliga ämnen såsom bensin i lämpliga behållare och låt dem aldrig komma i närheten av gnistor eller lågor.
4. Överbelasta inga strömkretsar.
5. Se till att all elektrisk utrustning är i gott skick och att de är godkända enligt rådande lagar och förordningar.
6. Låt inte smuts och skräp ansamlas.
7. Se till att värmesystem underhålls och att skorstenar rengörs regelbundet.
8. Håll portabla element och öppna lågor, såsom tända ljus, borta från brandfarliga material.
9. Se till att det finns ytterligare säkerhetsutrustning, såsom brandsläckare och brandfilter, och se till att alla i hushållet vet hur de används.

Ta fram en utrymningsplan för ditt hem och gå igenom den med din familj.

Ta fram en planritning som visar minst två utrymningsvägar från varje rum i huset. Visa din familj hur brandvarnaren låter och se till att barnen förstår vad signalen betyder. Förklara för alla hur de ska lämna byggnaden vid en eventuell brand (se avsnitt 11). Ange både en mötesplats, ett säkert avstånd från huset och det närmaste stället att ringa brandkåren från. Brandövningar ska hållas minst en gång i halvåret för att kontrollera att alla är införstådda med rutinen.

10 Vad ska du göra om det brinner?

Om det börjar brinna i ditt hem kommer de beskrivna åtgärderna att öka din chans att utrymma hemmet på ett säkert sätt. Följande regler ska alltid betonas under brandövningar så att de är lätta att komma ihåg vid ett verkligt nödfall.

1. Behåll lugnet och fokusera på den förbestämda utrymningsplanen.
2. Lämna huset så snart som möjligt genom att följa den planerade utrymningsvägen. Stanna inte kvar för att samla ihop personliga tillhörigheter.
3. Kontrollera dörrarna för att se om de är varma. Om en dörr är varm, öppna den inte. Använd i stället en annan utrymningsväg.
4. Håll alla dörrar och fönster stängda och öppna endast för att utrymma.
5. Rök stiger uppåt, så håll dig nära golvet. Kryp om det är nödvändigt.
6. Ta korta andetag och täck om möjligt mun och näsa med en blöt trasa.
7. Ta dig till den förbestämda mötesplatsen och ring brandkåren. Uppge ditt fullständiga namn och din adress.
8. Gå aldrig tillbaka in i ett brinnande hus.

För mer information om brandsäkerhet och förebyggande

av brand, kontakta brandskyddsansvarig på din ort.

11 Brandvarnarens begränsningar

Brandvarnare är utvecklade för att ge en så tidig varning som möjligt vid brand och därmed ge mer tid för utrymning. Dock har de vissa begränsningar.

1. De fungerar inte utan ström, vilket innebär att brandvarnaren inte kommer att fungera om den saknar batteri, fel batterityp används, batteriet är felaktigt isatt, eller batteriet helt enkelt är slut.
2. Larmet utlöses först när rök har kommit in i avkänningskammaren. Allt som hindrar röken från att nå detektorerna kan fördröja eller förhindra att larmet utlöses. Rök från brand i skorstenar, väggar eller i tak på andra sidan av stängda dörrar kanske inte upptäcks om inte en betydande rökmängd når brandvarnaren. Brandvarnare bör därför installeras i varje rum, eller åtminstone på varje våningsplan i ditt hus.
3. Brandlarm hörs inte alltid. Larm som utlöses på andra sidan av en stängd dörr eller på ett annat våningsplan väcker inte någon som sover tungt, och kanske inte hörs över annat ljud såsom trafik, tv eller radio. Brandlarm kanske inte kan uppfattas av personer med nedsatt hörsel.
4. Brandvarnare har en begränsad livslängd. Tillverkaren rekommenderar att brandvarnaren inte bör användas längre än 10 år.
5. Denna brandvarnare ersätter inte en person- eller hemförsäkring. Det är ditt ansvar att ha en lämplig försäkring. Kontakta din försäkringsrådgivare.

12 Fem års begränsad garanti

Tillverkaren av denna produkt (exklusive batteriet och lamporna) garanterar att denna produkt inte har några fel gällande material eller tillverkning under fem år från och med inköpsdatum. Detta gäller enbart om brandvarnaren används på avsett sätt och underhålls regelbundet.

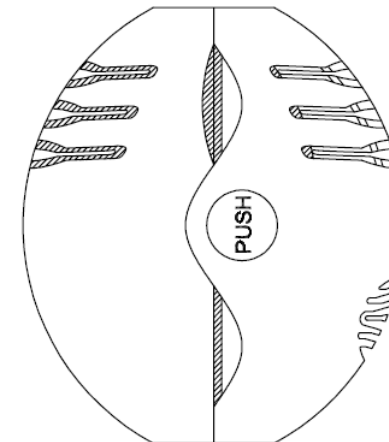
Garantin gäller enbart under förutsättning brandvarnaren inte har ändrats eller utsatts för reparationsförsök. Garantin gäller inte vid olyckor eller följdskador.

Dina lagstadgade rättigheter som konsument påverkas inte på något sätt av denna garanti. Om du tror att det är något fel på din brandvarnare, försök inte att laga den eftersom detta kommer att upphäva garantin. Returnera istället brandvarnaren.

Varning! Försök inte att öppna brandvarnaren, då detta kan skada den eller orsaka funktionsfel. Vid felaktig användning eller yttre överkan kommer GARANTIN att upphävas.

BRUKSANVISNING

För modellerna:
PS1201CA (CLICKALARM)
- 9 V DC Optisk brandvarnare



Viktigt:

Läs denna bruksanvisning noga före installation och behåll den för framtida bruk. Bruksanvisningen innehåller viktig information om din brandvarnarens installation och funktion. Se till att denna bruksanvisning finns i hushållet där brandvarnaren installeras och lämna denna bruksanvisning eller en kopia av den till slutanvändaren.

CE¹⁸
EN14604:2005/AC 2008
0086-CPR-664190
DoP: PS1201CA-20122016



O&G Licensing AB
Stora Gråmunkegränd 1
111 27 Stockholm, Sweden

CLICKALARM

1 Grundläggande information om brandvarnare

1. Brandvarnaren är utformad för att upptäcka rök (inte värme eller lågor) som kommer in i sensorkammaren. När rök har detekterats utlöses en signal på 85 dB som en tidig varning vilken kan ge dig och din familj tid att sätta er i säkerhet.
2. Denna brandvarnare kan inte förhindra en eventuell brand utan används endast som en larmsignal.
3. Placera brandvarnaren så nära takets mitt som möjligt.
4. Placera en brandvarnare på varje våningsplan och utanför varje sovrum i ditt hem.
5. Brandvarnaren kan pipa när batteriet sätts in. Ljudet indikerar att batteriet sitter rätt. Den röda LED-lampan blinkar var 45:e sekund för att visa att den får ström från batteriet.
6. Om brandvarnaren ljuder var 45:e sekund behöver batteriet bytas ut.
7. Testa din brandvarnare en gång i veckan genom att hålla inne testknappen i ungefär 5 sekunder.

2 Välj en plats för brandvarnaren

För bästa skydd rekommenderar vi starkt att du monterar en brandvarnare i varje rum (utom i badrum eller kök). Du bör placera minst en brandvarnare per våningsplan, eller en utanför varje sovrum. Vi rekommenderar dock att du följer riktlinjerna nedan.



Minimum protection (every storey, every sleeping area)
Lägsta skyddsnivå (varje våningsplan, varje sovrum)



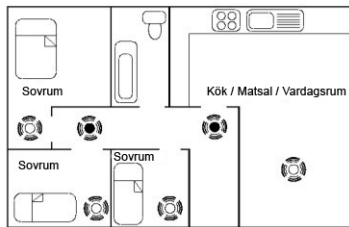
Maximum protection (all rooms except kitchens and bathrooms)
Högsta skyddsnivå (alla rum förutom kök och badrum)

Hem med ett våningsplan

För att uppnå det mest grundläggande skyddet i enplanshem, som en lägenhet eller enplansvilla, ska brandvarnaren placeras mellan sovrummet och vardagsrummet (se bild 1). Det betyder att brandvarnaren är placerad nära de mest sannolika brandkällorna (d.v.s. vardagsrum och kök).

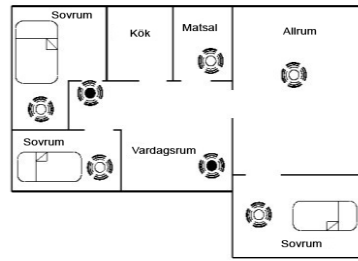
Det är viktigt att se till att larmsignalen från denna plats är tillräckligt hög för att väcka de som sover i sovrummen.

Bild 1



Hem med ett våningsplan och fler än ett sovrum (se bild 2) ska ha en brandvarnare utanför varje sovrum. Om en korridor är längre än 12 meter räcker det inte med en brandvarnare. En brandvarnare bör placeras i varje ände av korridoren.

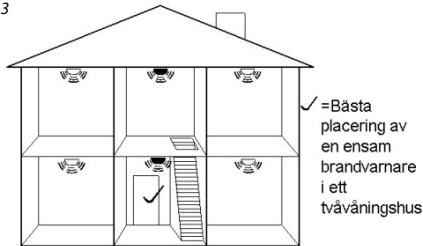
Bild 2



Hem med flera våningsplan

För att uppnå det mest grundläggande i hem med flera våningsplan bör brandvarnare placeras på bottenvåningen nära trappan (på så sätt detekteras rök från en eventuell brand i köket eller vardagsrummet innan den når ovanvåningen och sovrummen) och i hallen på ovanvåningen (för att detektera rök från en eventuell brand i ett sovrum).

Bild 3



För maximalt skydd bör man placera en brandvarnare i varje rum (förutom kök och badrum), särskilt om:

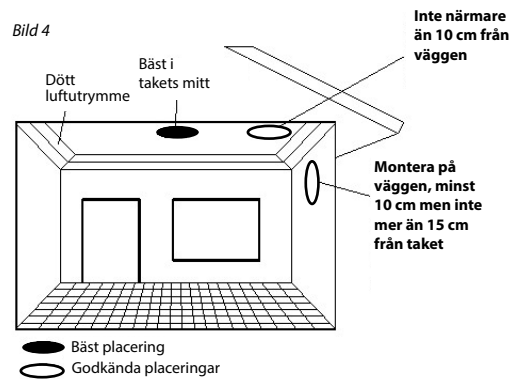
1. Sovrumsdörrarna är stängda nattetid (en brandvarnare i korridoren utanför kanske inte väcker den sovande genom den stängda dörren).
2. Rummen har elektrisk utrustning som element eller elektriska filter.
3. Sovrummen används av rökare.
4. Rummen används av personer som kan ha längre reaktionstid, såsom äldre personer eller små barn.

Viktigt: Denna brandvarnare är endast lämplig för enskilda hushåll och inte för flerfamiljshus, kommersiella eller industriella lokaler.

3 Placering av brandvarnaren

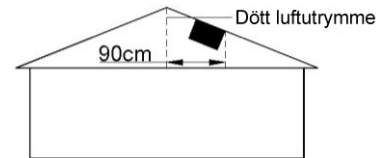
När man har hittat den mest lämpliga placeringen måste brandvarnaren monteras där den är mest effektiv. Den bästa placeringen av brandvarnaren är mitt i taket, eftersom rök stiger och sprider sig. Om detta inte är möjligt kan brandvarnaren monteras på väggen. Området runt takets hörn är ett så kallat "dött luftutrymme" där luften inte cirkulerar, **så montera inte brandvarnaren i taket närmare än 10 cm från väggen. Om brandvarnaren monteras på väggen, montera den minst 10 cm men inte längre än 15 cm från taket (se bild 4).**

Bild 4



Om du monterar brandvarnaren i ett rum med sluttande tak, placera den 90 cm horisontellt från den högsta punkten, eftersom ett dött luftutrymme vid taknocken kan hindra röken från att nå enheten (se bild 5).

Bild 5



4 Var du inte ska placera brandvarnaren

Brandvarnaren ska inte monteras i följande utrymmen:

1. Badrum, garage, eller andra rum där larmet kan utlösas av lokala förhållanden, som ånga eller kondens i badrum, rök från köksutrustning, eller gaser från fordon.
2. Utrymmen där det råder extrema temperaturer (under 4 °C/39 °F eller över 40 °C/104 °F, såsom vindstrymmen).
3. Nära dekorativa detaljer/inredning som kan hindra röken från att nå brandvarnaren, såsom belysningsarmatur, dörrar eller fönsterkarmar.
4. På en yta som är varmare eller kallare än resten av rummet. Temperaturskillnader kan hindra röken från att nå larmet (t.ex. nära vindsluckor eller oisolerade ytterväggar).
5. Nära ventiler, draggas fönster eller element – luftflödesriktning kan ändras och rök kan ledas bort från brandvarnaren.
6. I döda luftutrymmen – se bild 4 och 5.
7. I mycket dammiga eller smutsiga utrymmen. Damm kan ansamlas i brandvarnarens sensorkammare och göra att brandvarnaren blir extra känslig. Dammet kan även blockera ventilerna till kammaren, så att röken inte når in.
8. I skadedjursdrabbade utrymmen. Små insekter som tar sig in i brandvarnaren kan orsaka falsklarm.
9. En plats där det är svårt att nå brandvarnaren vid test, rengöring, batteribyte m.m.

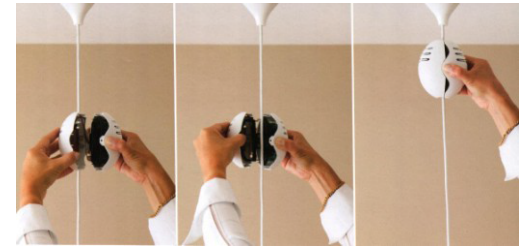
5 Montera brandvarnaren

Clickalarm knäpps fast, utan verktyg, på taklampans sladd, stång eller kedja.

1. Håll Clickalarm med gångjärnet vänt bort från dig och med testknappen till höger.
2. Tryck i fördjupningen med höger tumme och öppna höljets två halvor:

- I den vänstra halvan sitter batteriet
- I den högra halvan sitter klämman som du monterar runt sladden, stängen eller kedjan
3. Ta ut batteriet och avlägsna plastsyddet. Fäst batteriet till ledaren, och sätt tillbaka batteriet mot fjädern, med polerna riktade nedåt. Titta i det vänstra höljiet av Clickalarm för att kontrollera att det sitter korrekt. Brandvarnaren är nu aktiverad.
4. Tryck på testknappen. Om Clickalarm fungerar korrekt ska den pipa.
5. Öppna klämman med vänster tumme vid det markerade tumgreppet. Montera klämman runt sladden, stängen eller kedjan, som kan vara upp till 7 mm i diameter.
6. Stäng de yttre halvorna.
7. Tryck upp Clickalarm så högt som möjligt på lampsladden.
Kontrollera att den inte kan glida ner.

Bild 6



6 Testa om brandvarnaren fungerar

Brandvarnaren har en testknapp på framsidan. För att testa enheten, tryck och håll in knappen tills larmsignalen ljuder. Observera: Man kan behöva hålla in testknappen i upp till 10 sekunder innan larmsignalen ljuder. När knappen släpps avbryts signalen. Brandvarnaren ska testas minst en gång i veckan. Testa inte brandvarnaren med en öppen låga. Den röda LED-lampan med testknappen blinkar ungefär var 45:e sekund för att visa att brandvarnaren fungerar korrekt.

Om den röda LED-lampan inte blinkar eller om enheten inte svarar på test med testknappen:

1. Kontrollera att enheten innehåller den rekommenderade batteritypen (se battering iuti batterifacket).
2. Kontrollera att batteriet sitter korrekt.
3. Kontrollera att enheten har rengjorts ordentligt.
4. Kontrollera om det finns synliga skador.

Om brandvarnaren fortfarande inte fungerar, försök inte att reparera den på egen hand eftersom detta upphäver garantin (se "Garanti" på baksidan). Returnera enheten tillsammans med ditt köpebevis till återförsäljaren och uppge ditt problem.

Önskat larm – Om larmsignalen ljuder och det inte finns något tecken på brand, kontrollera först att alla i hemmet är i säkerhet och utred sedan ytterligare. Kontrollera hemmet noga för att bekräfta att det inte handlar om en glödbild. Kontrollera brandvarnarens placering för att se om det är de omgivande förhållandena som har aktiverat larmet, som matlagningssos från köket. Brandvarnaren kan behöva placeras på ett annat ställe för att förhindra ett nytt önskat larm.