

Digital mörkerseende monokulär

Bruksanvisning

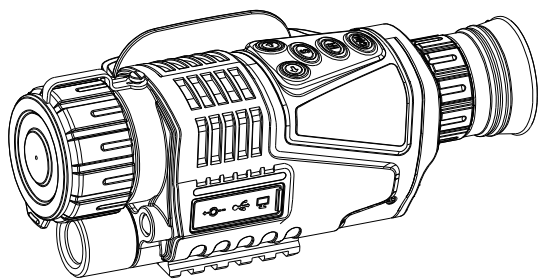
Modell: DENVER NVI-450

【Innehållsförteckning】

Inledning	3
Användartips	4
Introduktion till komponenter	5
Bruksanvisning	7
Batteriinstallation	7
Påslagning	8
Ström av	8
Observation av landskap	9
Justering av ljusstyrka	10
Fotografering	13
Uppspelning	14
Videospelning	16

Anslutning av bildskärm	17
Anslutning av dator	17
Automatisk avstängning	17
Strömhantering	18
Grundläggande parametrar	19
Standardkonfiguration	21
Driftsmiljö och meddelanden	22

Användartips



【Namn】 Digital mörkerseende

【Modell】 DENVER NVI-450

【Egenskaper】

- Det är en mörkerseende lupp, som kan användas för att observera föremål i situationer vid mörker och svagt ljus. Två ljuslägen finns tillgängliga. Visningsavstånd i svag ljusmiljö kommer att vara oändligt, 200 meter visningsavstånd i mörk miljö.
- Lätt att utbyta data med andra instrument, med USB, AV OUT och DC IN-uttagen.

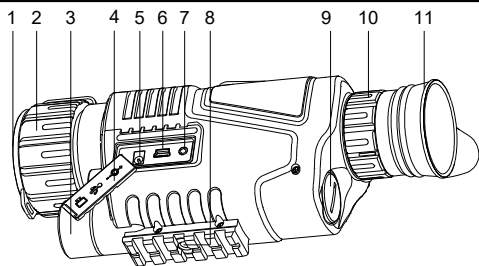
- Den kan användas dag som natt, vad gäller fotografering, videoinspelning, uppspelning och andra funktioner. 5X fast zoom och 5X digital zoom.
- Den är det bästa extra verktyg för att utvidga de mänskliga visuella sinnen.

【Användartips】

- Det är en mörkerseende lupp, som kan användas för att observera föremål i situationer vid mörker och svagt ljus. Två ljuslägen finns tillgängliga.
- Den är lämplig för användning i full mörk miljö.
- Slå på hjälplampan för att visa objekten när den fungerar under mörka förhållanden. Justera ljusstyrkan efter avståndet till objekten. CCD används i denna fotovisare. Om det finns någon existerande ljuskälla, skulle hjälplampan inte kunna slås på. Justera brännvidden för att få skarpare bilder av objekt.
- Arbetstid: 1 timme med läget hjälplampa; 1,5 timme utan att använda läget med hjälplampa.

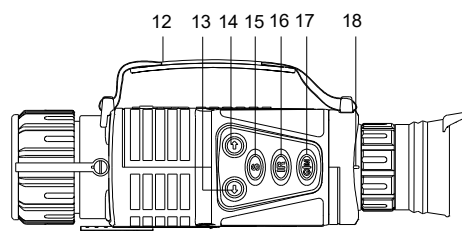
DENVER NVI-450

introduktion till komponenter

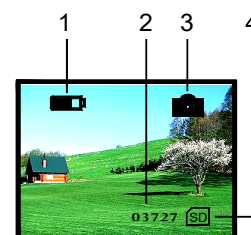


- 1 - Lock till objektiv
- 2 - Objektivets fokuseringsratt
- 3 - Hög ljusstråle
- 4 - Lucka till uttag
- 5 - Micro SD-kortplats (ej inkl.)
- 6 - USB2.0
- 7 - DC 5V
- 8 - Stativfäste
- 9 - Batteriluckan
- 10 - Diopterring
- 11 - Ögonmussla

6



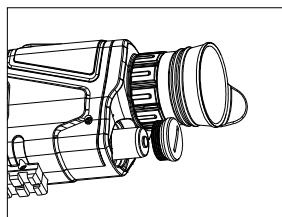
- 12 - Handrem för grepp
- 13 - Upp
- 14 - Ner
- 15 - Funktioner (för fotografering, videoinspelning och uppspelning)
- 16 - Extra belysning/justering av ljusstyrka
- 17 - STRÖM/FUNKTION
- 18 - Diopterratten



Bruksanvisning

【Batteriinstallation】

- Sänk batteriluckan; Sätt i ett batteri enligt anvisning (observera de negativa elektroderna i botten) och stäng locket. Slå på fotovisaren och skärmen lyser upp om batteriet har installerats korrekt. Annars kan du installera om batteriet igen eller dra åt locket igen.



【Meddelanden】

- Se till att batterimodellen är korrekt;
- Se till att det är full laddat;
- Var uppmärksam på batteriets anod och katod.

8

【Ström på】

- Ta bort objektivets linslock.
- Lång tryckning #17 i 3 sekunder för att skärmen ska slås på, sedd från ögonmusslan(#11), och fotovisaren kan sedan användas om skärmen är på och ikoner visas normalt.
- Instruktioner för ikoner:
 - 1 Batteri
 - 2 Storlek på bilder
 - 3 Aktuellt läge: Fotograferingsläge
 - 4 SD-kort i
- Visningsläge (Fotografering) är tillgänglig att använda efter uppstart.

【Ström Av】

- I alla lägen, långt tryck # 17 i 3 sekunder för att stänga av den.



Justering av ljusstyrka



Justering av hög ljustråle

Bruksanvisning

【Observation av landskap】

- Ta bort objektivets linslock, och se på skärmen från ögonmusslan #11.
 1. Fokusera diopterringen #10 tills du fått skarpa bilder
 2. Fokusera fokuseringsratten #2 för att få bilderna så skarpa som möjligt och lätt att se.
- Automatisk finjusteringskontroll av displayens ljusstyrka kan styras av fotvisaren.
- Digital zoom kan åstadkommas genom att trycka på #13 och #14 med intervaller på vid 1x till 5x.
- Om miljön är tillräckligt ljus lätt, stäng av hjälplampan för att spara ström. Omvänt, slå på hjälplampan för att få den skarpaste bilden
- Annars använd extra lampan.

【Meddelanden】

Blockera inte ljuskällan.

19

【Justering av ljusstyrka】

- I visningsläge, tryck på #16.
- Gå till menyn för justering av ljusstyrka. Precis som skärmen visade, betyder siffran efter "Ljust" aktuell index för ljusstyrka.
- Tryck på #15 att öka indexet och #16 att sänka det. 9 innebär den högsta ljusstyrkan i displayen. Indexet mellan 1 till 9, 9 indikerar det högsta ljusindex.

【Justering av hög ljusstråle】

I visningsläge tryck på #16 två gånger för att ange justering av hög ljusstråle i menyn.

Skärmen kommer att vara precis som bilden visade.

Indexet för LAMPA visar intensiteten av extra ljuset.

BRUKSANVISNING

- Tryck UPP #13, NER #14, och den höga ljusstrålen varierar mellan 0 till 9 (9-högsta, 0-av).
- När funktionen hög ljusstråle öppnas avslutas menyn; LAMPAN som visas på skärmen kommer att flimra.

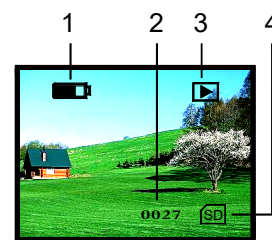
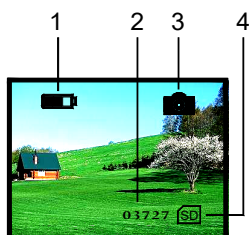
【Upprättande av datum och tid】

Tryck på # 17 tre gånger och tryck sedan på NER # 14 kommer du till tidsinställningsytan. Tryck UPP 13, NED # 14 för att ändra siffrorna och tryck på # 17 för att välja år, månad eller tid och spara.

【Meddelanden】

På alla lägen ovan, kommer menyn sluta att visas och gå tillbaka till visningsläge (fotografering) om det inte sker någon åtgärd inom 8 sekunder.

Slå av hjälplampan om du inte använder den för att spara batteri.



Uppspelning av foton

BRUKSANVISNING

【Fotografering】

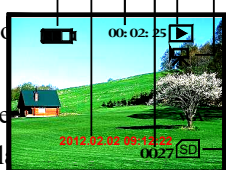
- Ange visningsläget automatiskt efter att fotvisaren slagits på och är i önskat läge för att ta bilder av landskapet.

Instruktioner för ikoner:

1. Batteri
2. Storlek på bilder
3. Aktuellt läge: Fotograferingsläge
4. SD-kort i

- Tryck på #17 för att ett foto o

- Bildstorleken är baserad på öve



Videouppspelning

13

【Uppspelning】

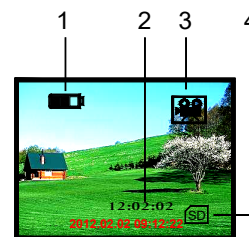
- I fotograferingsläge, tryck på #15 för att ange uppspelningsfunktion.

- Instruktioner för ikoner (foto):

1. Batteri
2. Serienumret
3. Uppspelningsläge
4. SD-kort i

- Instruktioner för ikoner (video):

1. Batteri
2. Datum
3. Tidsräkning
4. Aktuellt serienummer.
5. Uppspelningsläge
6. Videouppspelningsläge
7. VGA videoformat
8. SD-kort i



Videoinspelning

Bruksanvisning

- I uppspelningsläge, tryck på #13 och #14 för att visa foton och videoklipp. Uppspelningssekvensen bygger på fotograferingsläget.
- Vid identifiering av foton och videor kommer du att föras till olika menyer automatiskt.
- I videouppspelningsläge, tryck på #17 för att starta videon och tryck igen för att stoppa den.

【Videospelning】

- I visningsläge tryck på #17 två gånger för att ange videospelningsläge.

Instruktioner för ikoner:

1. Batteri
2. Tidsangivelse
3. Videospelning
4. SD-kort i

- Tryck på #17 för att starta videospelning.
- Videon kan sparas i SD-kortet automatiskt.
- Storleken på videon baseras på överkapacitet hos SD-kortet. Den minimala skillnaden finns mellan de faktiska videostorlekar.

Strömhantering

【Bildskärms anslutning】

- Anslut bildskärmen till gränssnittet för videoutmatning.
- Långt tryck på #15 i 3 sekunder för att växla displayen på extern bildskärm.

【Anslutning av dator】

- Fotovisaren är utrustad med USB 2.0-gränssnitt.
- Datorn kan identifiera fotovisaren automatiskt och läsa av innehållet på SD-kortet.
- Batteriet kan laddas genom anslutning med datorer.

【Automatisk avstängning】

- Fotovisaren kommer att stängas av om ingen åtgärd sker inom tre minuter, med undantag för videoinspelning och uppspelning.

【Tillämpning av batteri】

- Modell: 14500, 650mAh, 3,7V
- Se till att batteriet laddas i 10 timmar för att det ska fungera som bäst första gången.

【Extern ström】

- Plugga i DC IN 5V.
- Fotovisaren fungerar under en längre tid och kommer inte att stängas av automatiskt.
- Fotovisaren kan laddas upp när den externa strömmen anslutits.

Grundläggande parametrar**【Grundläggande parametrar】**

Typ	Objekt	Index
Optisk prestanda	Förstoring	5
	Objektivets mått	φ40mm
	Synfält	5° x 3,75°
	Intervall för justering av okulär	±0,6
	Avstånd för synfält (Svag ljusmiljö)	2m~∞
	Avstånd för synfält (Helt mörk miljö)	~200m

Effekt	Spänning	3,7V DC
	Utbytbart batteri	Återladdningsbart batteri
	Laddningskälla	5,0V/2A Adapter
Annat	Mått (L×B×H)	200×86×56 mm
	Vikt	400g

Standardkonfiguration

【Standardkonfiguration】

Objekt	Mängd
videokabel	1
USB-kabel	1
Påse	1
Extern nätadapter	1
Bruksanvisning	1
Handrem för grepp	1
Batteri	1
Dukar	1

【Driftsmiljö och meddelanden】

- Fotovisaren ska hållas i den mjuka påsen. Drift- temperatur varierar mellan -5~40°C. Relativ fuktighet är 80%.
- För att undvika väta och mögelangrepp, håll den i öppen och torr miljö. Undvika att utsätta den för kraftigt tryck och sol.
- När bilden hoppar eller LCD-skärmen inte slås på, ladda batteriet i tid.
- Blås bort damm innan du torkar av den optiska ytan. Om fotovisaren inte ska användas under en längre tid, ladda batteriet då och då för att undvika att effekten går förlorad.

MED ENSAMRÄTT, UPPHOVSRÄTT

DENVER ELECTRONICS A/S

DENVER[®]

www.denver-electronics.com

CE



Elektrisk och elektronisk utrustning och tillhörande batterier innehåller material, komponenter och ämnen som kan vara skadliga för hälsan och miljön om avfallet (kasserad elektrisk och elektronisk utrustning och batterier) inte hanteras korrekt.

Elektrisk och elektronisk utrustning och batterier är märkta med en symbol i form av en överstruken soptunna (syns nedan). Denna symbol visar att elektrisk och elektronisk utrustning och batterier inte bör slängas tillsammans med annat hushållsavfall, utan ska istället slängas separat.

Som slutanvändare är det viktigt att du lämnar in dina använda batterier i en för ändamålet avsedd facilitet. På det viset säkerställer du att batterierna återvinns lagenligt och att de inte skadar miljön.

Alla kommuner har etablerat uppsamlingsställen där elektrisk och elektronisk utrustning och batterier antingen kan lämnas in kostnadsfritt i återvinningsstationer eller hämtas från hushållen. Vidare information finns att tillgå hos din kommuns tekniska förvaltning.

Härmed försäkrar Inter Sales A/S att denna typ av radioutrustning CAU-438 överensstämmer med direktiv 2014/53/EU. Den fullständiga texten till EU-försäkran om överensstämmelse finns på följande webbadress: Ange: www.denver-electronics.com och klicka sedan på IKONEN längst upp på webbsidan. Ange modellnumret: djs-3010

Ange nu produktsida, och direktivet finns under hämtningar/övriga hämtningar

DENVER ELECTRONICS A/S

Omega 5A, Soefte

DK-8382 Hinnerup

Danmark

www.facebook.com/denverelectronics