

Güvenlik Önlemleri

⚠ UYARI

Önlenmemesi halinde ölümlerle veya ciddi yaralanmalarla sonuçlanabilecek potansiyel bir tehlikeyi gösterir.

Yangın, yanık, yaralanma, elektrik çarpması, patlama, aşırı ısınma, anormal kokular veya duman riskini önlemek için bu yönergeleri izleyin.

- Herhangi bir hasar veya arıza oluşmasını önlemek üzere P-touch için her zaman belirtilen voltajı ve birlikte verilen AC adaptörünü (AD-E001) kullanın.
- Gök gürültülü fırtınalarda P-touch'a dokunmayın.
- P-touch/AC adaptörü banyo gibi yüksek oranda nem içeren yerlerde kullanmayın.
- Güç kablosunu aşırı yükü maruz bırakmayın.
- P-touch, güç kablosu veya fiş üzerine ağır nesnelere koymayın veya hasar vermeyin. Güç kablosunu zorlayarak bükmeyin veya çekmeyin. Prizden çıkarırken her zaman AC adaptörden tutun.
- Fişin prize tamamen girdiğinden emin olun. Gevşek bir prizi kullanmayın.
- P-touch'u/AC adaptörünü/fiş/pilleri ıslak ellerle tutarak veya üzerlerine sıvı dökerek ıslanmalarına izin vermeyin.
- P-touch'u/AC adaptörü/pilleri sökmeyin veya üzerinde değişiklik yapmayın.
- Bir metal nesnenin pilin hem artı hem de eksi uçlarıyla temas etmesine izin vermeyin.
- Pilleri değiştirmek için cımbız veya metal kalem gibi keskin nesnelere kullanmayın.
- Pilleri ateşe atmayın veya ısıya maruz bırakmayın.
- Kullanım veya saklama sırasında anormal bir koku, ısı, renk değişimi, şekil bozulması veya herhangi bir olağan dışı durum olduğunda fark ettiğinizde, hemen AC adaptörünün bağlantısını kesin, pilleri çıkarın ve P-touch'u kullanmayı bırakın.
- Sıvı ellerinize bulaşabileceğinden deforme olmuş veya akan pil kullanmayın.
- Deforme olmuş veya akan pil ya da etiketi zarar görmüş pil kullanmayın. P-touch'ın hasar görme olasılığı vardır.
- Gözlerinize pillerden sıızan sıvı girerse görme yeteneğinizi kaybedebilirsiniz, hemen bol temiz suyla gözlerinizi durulayın ve sonra tıbbi yardım alın.

⚠ DİKKAT

Önlenmemesi halinde küçük ve orta düzeyde yaralanmalarla sonuçlanabilecek potansiyel bir tehlikeyi gösterir.

Kişisel yaralanmaları, sıvı akmasını, yanıkları veya ısı oluşmasını önlemek için bu yönergeleri izleyin.

- P-touch kullanılmadığında, çocukların erişemeyeceği bir yerde saklayın. Ayrıca, çocukların P-touch parçalarını veya etiketleri ağızlarına sokmasına izin vermeyin. Bir nesne yutarlarsa tıbbi yardım isteyin.
- Yazdırdıktan hemen sonra metal parçaları baskı kafasının çevresine dokundurmeyin.
- Kesici bıçağa dokunmayın. (Bkz. P750W'yi Paketten Çıkarma ve Parçaların Açıklaması.)
- Pillerden akan sıvı derinize veya kıyafetlerinize gelirse, hemen temiz suyla durulayın.
- P-touch'u kullanmamayı planlıyorsanız, pilleri çıkarın ve AC adaptörünün bağlantısını kesin.
- Belirtilenlerin dışında pil kullanmayın. Eski ve yeni pilleri, farklı türden pilleri, şarj seviyeleri farklı olan pilleri ya da üreticisi veya modeli farklı olan pilleri birlikte kullanmayın. Pili artı ve eksi uçları ters şekilde takmayın.
- P-touch'u/AC adaptörü düşürmeyin veya bir yere çarpmayın.
- Kaset kapağını kapatırken parmağınızı P-touch'ın içine koymayın.
- Ni-MH şarj edilebilir pilleri kullanmadan önce, pil ve şarj cihazıyla ilgili talimatları dikkatlice okuyun ve düzgün kullandığınızdan emin olun.
- Ni-MH şarj edilebilir pilleri kullanırken, pilleri kullanmadan önce özel pil şarj aletleriyle şarj edin.
- Parmağınızı şerit çıkışı yuvasına koymayın. Kesici bıçakla yaralanabilirsiniz.

Genel Önlemler

- Konuma, malzemeye ve çevre koşullarına bağlı olarak, etiket soyulabilir veya çıkarılamaz hale gelebilir, etiketin rengi değişebilir veya başka nesnelere geçebilir. Etiket uygulamadan önce çevre koşullarını ve malzemeyi kontrol edin.
- P-touch'u bu kılavuzda belirtilen dışındaki bir şekilde veya amaçla kullanmayın. Aksi halde, bu durum kazalara veya P-touch'ın hasar görmesine neden olabilir.
- P-touch'la Brother TZe marka şeritleri kullanın.
- P-touch'u temizlemek için yalnızca yumuşak ve kuru bir bez kullanın; asla alkol veya başka organik çözücüler kullanmayın.
- Baskı kafasını temizlemek için yumuşak bir silme bezi kullanın; baskı kafasına hiçbir zaman parmaklarınızla dokunmayın.
- Şerit çıkış yuvası, AC adaptörü konektörü ya da pil bölmesi gibi parçaların içine herhangi bir yabancı nesne yerleştirmeyin.
- P-touch'u/pilleri/AC adaptörünü doğrudan güneş ışığı veya yağmur alan bir yere, ısıtıcıların ya da diğer sıcak cihazların yakınına, aşırı yüksek veya düşük sıcaklıklara (örn. gösterge panelinin üzerine veya arabanızın arkasına), yüksek neme ya da toza maruz kalan yerlere yerleştirmeyin.
- Kaset boşsa yazdırmayı denemeyin; bu, baskı kafasının hasar görmesine neden olacaktır.
- Baskı veya besleme sırasında şeridi çekmeyin; aksi takdirde şerit ve P-touch hasar görecektir.
- P-touch'ın arızalanması, onarılması veya pilin bitmesi durumunda, bellekteki tüm veriler kaybolur.
- P-touch'ta şarj edilebilir piller için şarj özelliği bulunmaz.
- Yazdırılan etiketin uzunluğu bilgisayarda görüntülenen etiketin uzunluğundan farklı olabilir.
- Üretim ve nakliye sırasında üst panel üzerine koruyucu, şeffaf bir plastik çıkartma koyulur. Bu çıkartma kullanımdan önce çıkarılmalıdır.
- Birden fazla etiket kopyası yazdırırken veya numaralandırma işlevi yazdırması kullanırken, P-touch şerit kaseti sonunu algılamaz ve çalışmaya devam eder.
- Isı ile Daralan Tüp kullanıldığında, yazdırma alanı normal şeritten daha küçük olur.
- Bir mobil aygıtı P-touch'a özel bir uygulama kurmadan NFC işlevini kullanarak bağlarsanız, Google Play™ Uygulamalar bölümü mobil aygıtınızda otomatik devre dışı bırakılabilir. Bu hizmet için bir iletişim ücreti ödemeniz gerekebilir.

DİKKAT

PİL YANLIŞ TİPLE DEĞİŞTİRİLDİĞİNDE PATLAMA RİSKİ. KULLANILMIŞ PİLLERİ YÖNERGELERE GÖRE ELDEN ÇIKARIN.

Açık Kaynak Lisanslama Açıklamaları

Bu ürün açık kaynak yazılımı içerir.

Açık kaynak lisanslama açıklamalarını görmek için, lütfen <http://support.brother.com/> adresindeki Brother Solutions Center'in modelinizin ana sayfasındaki kılavuz indirme bölümüne bakın.

Ticari Markalar ve Telif Hakları

BROTHER, Brother Industries, Ltd.'nin ticari markası veya tescilli ticari markasıdır. P-TOUCH, Brother Industries, Ltd.'nin ticari markası veya tescilli ticari markasıdır. © 2014 Brother Industries, Ltd. Tüm hakları saklıdır. Microsoft, Windows Vista, Windows Server ve Windows Microsoft Corp.'in ABD ve/veya diğer ülkelerdeki ticari markaları veya tescilli ticari markalarıdır. Apple, Macintosh, Mac OS, iPhone, iPad ve iPod Apple Inc.'in, ABD ve diğer ülkelerde tescilli ticari markalarıdır. Google Play, Google Inc.'in bir ticari markasıdır. Wi-Fi ve Wi-Fi Alliance Wi-Fi Alliance'in tescilli ticari markalarıdır. Bu belgede kullanılan diğer yazılım veya ürün adları, onları geliştiren ilgili şirketlerin ticari markaları veya tescilli ticari markalarıdır. Bu kılavuzda yazılımlarının adı geçen her şirket kendi programlarına özgü bir Yazılım Lisans Anlaşması'na sahiptir. Brother ürünlerinde görünen şirketlerin ticari isim ve ürün adları, ilgili belgeler ve diğer materyallerin tümü kendi ilgili şirketlerinin ticari markaları veya tescilli ticari markalarıdır.

Aksesuarlar

Aksesuarlar	
Şerit kaseti	Brother TZe şeridi (genişlik) 3,5 mm, 6 mm, 9 mm, 12 mm, 18 mm, 24 mm
AC Adaptörü	AD-E001
Şarj edilebilir Li-iyon Pil	BA-E001

En son İşletim Sistemi uyumluluk bilgileri için Brother Solutions Center'a (support.brother.com/) bakın.

Bazı Önemli Bilgiler:

1) A. İthalatçı ve üretici firmaların irtibat bilgileri
İthalatçı firma: BROTHER International Gulf (FZE.) Türkiye İstanbul Şubesi
İçerenköy Mahallesi, Çayır Caddesi No:5 D:29 34752 Ataşehir / İstanbul
Tel : 0-216-577 68 17 pbx
Fax : 0-216-577 68 19
info@brother.com.tr

Üretici firma : BROTHER INDUSTRIES, LTD.
15-1 Naeshiro-cho, Mizuho — ku, Nagoya
467-8561, Japan
Tel : 00-81-528 24 2072
Fax : 00-81-528116826
brother@brother.com

B. Kullanım, kurulum, bakım ve basit onarımda uyulması gereken kurallar;
Bakınız, Kullanım Kılavuzu/İnternet Üzerinden Kullanım Kılavuzu.
C. Taşıma ve nakliye sırasında dikkat edilecek hususlar;
Cihaz, orijinal ambalaj kutusunda gerekli destekleri takılmış halde, nem ve sıvıdan etkilenmeyecek, üzerine ağırlık gelmeyecek şekilde taşınmalıdır.

Ç. Kullanım hatalarına ilişkin bilgiler;
Bakınız, İnternet Üzerinden Kullanım Kılavuzu.
D. Özellikleri ile ilgili tanıtıcı ve temel bilgiler;
Bakınız, Kullanım Kılavuzu.
E. Tüketicinin kendi yapabileceği bakım onarım veya ürünün temizliğine ilişkin bilgiler;
Bakınız, İnternet Üzerinden Kullanım Kılavuzu.
F. Bu modelimizde periyodik bakım ihtiyacı bulunmamaktadır.
G. Bağlantı veya montajın nasıl yapılacağını gösterir şema ile bağlantı veya montajın kim tarafından yapılacağına ilişkin bilgiler.
Bakınız Kullanım Kılavuzu.
Ğ. Bakanlıkça tespit ve ilan edilen kullanım ömrü.
Cihazınızın kullanım ömrü 5 yıldır.
H. Yetkili servis istasyonları ile yedek parça malzemelerinin temin edilebileceği yerlerin unvan, adres, telefon numarası ve diğer iletişim bilgileri,
Bakınız, Garanti Kartı Yetkili Servis Listesi.

I. Üretici firma : BROTHER INDUSTRIES, LTD.
15-1 Naeshiro-cho, Mizuho — ku, Nagoya
467-8561, Japan
Tel : 00-81-528 24 2072
Fax : 00-81-528116826
brother@brother.com

İ. Malın ayıplı olduğunun anlaşılması durumunda tüketici;
a) Satılanı geri vermeye hazır olduğunu bildirerek sözleşmeden dönme,
b) Satılanı alıkoymuş ayıp oranında satış bedelinden indirim isteme,
c) Aşırı bir masraf gerektirmediği takdirde, bütün masrafları satıcıya ait olmak üzere satılanın ücretsiz onarılmasını isteme,
ç) İmkân varsa, satılanın ayıpsız bir misli ile değiştirilmesini isteme,
seçimlik haklarından birini kullanabilir
J. Ürün ile ilgili her türlü şikâyet ve itiraz başvurularınızı Tüketici Mahkemelerine ve Tüketici Hakem Heyetlerine yapabilirsiniz.

2) Malın enerji tüketimi açısından verimli kullanımına ilişkin bilgiler,
Bakınız, Kullanım Kılavuzu.

5) Malların ilgili teknik düzenlemesi uyarınca kişinin sağlığı ile çevreye zararlı veya tehlikeli olabilmesi durumunda, bu malın güvenli kullanılabilmesi için ilgili açıklayıcı bilgi ve uyarılar,
Bakınız, Kullanım Kılavuzu.

Uluslararası ENERGY STAR® Uygunluk Beyanı

Uluslararası ENERGY STAR® Programının amacı, enerji verimli ofis ekipmanının gelişmesini ve popülerleşmesini teşvik etmektir. Bir ENERGY STAR® İş Ortağı olan Brother Industries, Ltd., bu ürünün ENERGY STAR® enerji verimliliği gereksinimlerini karşıladığını tespit etmiştir.



Şarj edilebilir Li-iyon Pil (Li-iyon pil PT-P750W ile opsiyoneldir)

⚠ TEHLİKE

Uyarı ve yönergelere uyulmadan ürün kullanılırsa ölüm veya ciddi yaralanmaya neden olacağı çok yakın tehlikeli bir durumu gösterir.

Aşağıdaki şarj edilebilir Li-iyon pil ile ilgili önlemlere dikkatli şekilde uyun (bundan sonra "şarj edilebilir pil" olarak bahsedilecek), bu önlemlere uyulmazsa, pildeki aşırı ısınma, sızdırma veya çatlaklar elektrik kısa devresi, patlama, duman, yangın, elektrik çarpması, kendinizin veya başkalarının yaralanması ya da ürün veya başka mallarda hasara neden olabilir.

- Şarj edilebilir pili yalnızca tasarlandığı amaç için kullanın. P-touch ve şarj edilebilir pil özel olarak birbiriyle çalışacak şekilde tasarlanmıştır. Farklı bir şarj edilebilir pili P-touch'a takmayın veya şarj edilebilir pili farklı bir P-touch'a takmayın, aksi halde yangın veya hasarla sonuçlanabilir.
- Şarj etmek için, P-touch'a takın ve ardından bu P-touch için özel olarak tasarlanmış AC adaptörünü kullanın.
- Şarj edilebilir pili ateşe veya doğrudan güneş ışığına yakın bir yerde ŞARJ ETMEYİN. Bu, yüksek ısıdan kaynaklanan tehlikeyi önlemek üzere tasarlanan koruma devresini çalıştırabilir. Koruma devresinin çalışması şarjın durmasına, koruma devresi başarısız olursa aşırı akım veya voltaj ile şarjın yapılmasına veya pilde anormal kimyasal reaksiyona neden olabilir.
- Şarj edilebilir pili şarj ederken, yalnızca şarj edilebilir pil için özel olarak tasarlanmış pil şarj aletini kullanın.
- Şarj edilebilir pil uçlarına tel veya başka nesnelerin temas etmesine İZİN VERMEYİN. Şarj edilebilir pili kolye veya toka gibi metal nesnelerle taşımayın veya saklamayın. Bu, kısa devreye ve metal nesnelerin aşırı ısınmasına neden olabilir.
- Şarj edilebilir pili ateş, ısıtıcılar veya sıcaklığın yüksek olduğu (80 °C üzerinde) diğer yerlerde KULLANMAYIN veya BIRAKMAYIN.
- Şarj edilebilir pilin suyla temas etmesine veya suya daldırılmasına izin VERMEYİN.
- Şarj edilebilir pili tuzlu hava, tuzlu su, asitler, alkaliler, aşındırıcı gazlar, kimyasallar veya aşındırıcı sıvı bulunan alanlar gibi aşındırıcı ortamlarda KULLANMAYIN.
- Hasar görür veya sızdırırsa, şarj edilebilir pili KULLANMAYIN.
- Bağlantıları şarj edilebilir pile doğrudan LEHİMLEMEYİN. Bu, iç yalıtımın erimesine, gaz yayılmasına veya güvenlik mekanizmalarının başarısız olmasına neden olabilir.
- Şarj edilebilir pili (+) (-) kutupları ters olarak KULLANMAYIN. Takmadan önce yeniden şarj edilebilir pilin yönünü kontrol edin ve yeniden şarj edilebilir pili P-touch'ın içine zorla sokmaya çalışmayın. Şarj edilebilir pilin kutupları ters olarak şarj edilmesi boşalma sırasında şarj edilebilir pil içinde anormal kimyasal reaksiyona veya anormal akım akışına neden olabilir.
- Şarj edilebilir pili ev elektrik kaynağına doğrudan BAĞLAMAYIN.
- P-touch veya şarj edilebilir pilden sıvı (elektrolit) sızıntısı yeniden şarj edilebilir pilin hasarlı olduğunu gösterir. Şarj edilebilir pilde sızıntı olursa, derhal P-touch'ı kullanmayı bırakın, AC adaptörünü prizden çekin ve bir torba içine yerleştirerek P-touch'ı izole edin.
- Elektrolite dokunmayın. Elektrolit gözlerle temas ederse gözlerinizi ovuşturmayın. Derhal musluk suyuyla veya başka temiz suyla bolca yıkayın ve profesyonel tıbbi yardım alın. Bu şekilde bırakılırsa, elektrolit gözlerle zarar verebilir. Elektrolit cildinize veya elbisenize temas ederse, derhal bunları suyla yıkayın.
- Şarj edilebilir pili veya şarj edilebilir pil takılı P-touch'ı mikrodalgaya fırına veya yüksek basınçlı bir kaba KOYMAYIN.
- Şarj edilebilir pili ana üniteye uzun süre güçsüz bırakmayın. Bu, şarj edilebilir pilin ömrünü kısaltabilir veya elektrik kısa devresine neden olabilir.
- P-touch sadece kısa bir süre için kullanılabiliriyorsa, şarj edilebilir pil tam şarj edilse bile, şarj edilebilir pil kullanım ömrünün sonuna ulaşmış olabilir. Şarj edilebilir pili yenisiyle değiştirin. Şarj edilebilir pili çıkarırken ve değiştirirken, pilde kısa devreyi önlemek için eski şarj edilebilir pilin uçlarını bantla kapatın.
- Şarj edilebilir pili sökmeyin, modifiye etmeyin veya onarmaya ÇALIŞMAYIN.
- Şarj edilebilir pili ateşe ATMAYIN veya aksi halde AŞIRI ISINABİLİR. Bu, iç yalıtımın erimesine, gaz yayılmasına veya güvenlik mekanizmalarının başarısız olmasına neden olabilir. Ayrıca, elektrolit solüsyon yanabilir.
- Şarj edilebilir pili herhangi bir nesneyle DELMEYİN, ağır darbelerle maruz bırakmayın veya atmayın. Şarj edilebilir pilin koruma devresinin hasar görmesi şarj edilebilir pilin anormal akım/voltajda yeniden şarj edilmesine veya şarj edilebilir pil için anormal kimyasal reaksiyona neden olabilir.
- Şarj edilebilir pili YAKMAYIN veya atığı ile ATMAYIN.

■ Şarj Edilebilir Li-iyon Pilin Kullanılmasıyla İlgili İpuçları

- Şarj edilebilir Li-iyon pili kullanmadan önce şarj edin. Şarj etmeden kullanmayın.
- Şarj edilebilir Li-iyon pili şarj etme işlemi 5 ila 35 °C arasındaki ortamlarda gerçekleştirilebilir. Şarj edilebilir Li-iyon pili bu sıcaklık aralığındaki bir ortamda şarj edin. Çevre sıcaklığı bu aralığın dışındaysa, şarj edilebilir Li-iyon pil şarj edilmez ve pil göstergesi yanık kalır.
- P-touch hem şarj edilebilir Li-iyon pil takılı hem de AC adaptörü bağlıyken kullanılırsa, şarj edilebilir Li-iyon pil tam şarj edilse bile pil göstergesi sönebilir ve şarj işlemi durdurulabilir.

■ Şarj Edilebilir Li-iyon Pil Özellikleri

Şarj edilebilir Li-iyon pil özelliklerinin anlaşılması en uygun şekilde kullanmanızı sağlar.

- Yüksek veya düşük sıcaklıklara maruz kalan bir yerde şarj edilebilir Li-iyon pilin kullanılması veya saklanması bozulmasını hızlandırabilir. Özellikle, şarj edilebilir pilin yüksek sıcaklıklara maruz kalan bir yerde yüksek şarj (90% veya daha fazla şarj) ile kullanılması pil bozulmasını önemli oranda hızlandırabilir.
- Şarj edilebilir Li-iyon pil takılıyken ve şarj olurken P-touch'ın kullanılması pilin bozulmasını hızlandırabilir. Şarj edilebilir Li-iyon pil takılıyken P-touch kullanıldığında AC adaptörü bağlantısını kesin.
- P-touch bir aydan daha uzun süre kullanılmıyacaksa, şarj edilebilir Li-iyon pili P-touch'tan çıkarın ve sonra pili doğrudan güneş ışığından uzak, serin bir yerde tutun.
- Şarj edilebilir Li-iyon pil uzun süre kullanılmıyacaksa, her 6 ayda bir şarj edilmesini öneririz.
- Bir Li-iyon pil şarj olurken aygıtın bir parçasına dokunursanız, aygıt sıcak olabilir. Bu normaldir ve aygıt güvenle kullanılabilir. P-touch çok ısınırsa kullanmayı bırakın.

■ Şarj edilebilir Li-iyon Pil Teknik Özellikleri

- Şarj süresi: AC adaptörü (AD-E001) ile şarj edildiğinde yaklaşık 6 saat.
- Nominal Voltaj: DC 7,2 V
- Normal Kapasite: 1.850 mAh

Şarj edilebilir Li-iyon Pil

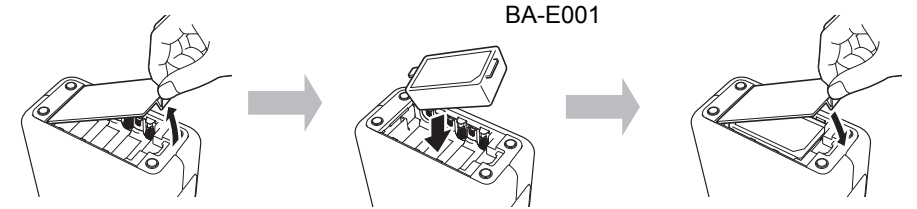
Çevre sıcaklığı aralığı		
Şarj	40 °C	
Standart deşarj akımı 1,9 A	60 °C	
Maksimum deşarj akımı 2,5 A	60 °C	
Gönderilen pil	1 aydan az	-20-50 °C
	3 aydan az	-20-40 °C
	1 yıldan az	-20-20 °C

Şarj Parametreleri	
Maksimum şarj voltajı	8,2 Vdc
Maksimum şarj akımı	1.330 mA

P-touch

- Şarj akımı: 800 mA
- Şarj voltajı: en fazla 8,2 V (Maksimum)

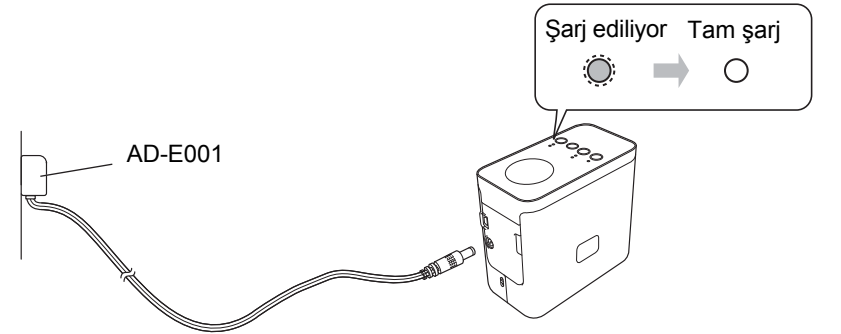
■ Şarj Edilebilir Li-iyon Pili Takma



Şarj edilebilir Li-iyon pili çıkarmak için, yükleme prosedürünü tersten uygulayın.

■ Şarj Edilebilir Li-iyon Pili Şarj Etme

Şarj edilebilir Li-iyon pil P-touch'a takılıyken şarj edilebilir. Şarj edilebilir Li-iyon pili şarj etmek için aşağıdaki prosedürü gerçekleştirin.



NOT

Şarj edilebilir Li-iyon pili tam olarak şarj etmek için en fazla 6 saat gerekir.

■ Şarj Edilebilir Li-iyon Pil Şarj İşlemini Durdurma

Şarj edilebilir Li-iyon pilin şarj işlemini durdurmak için, AC adaptörü kablosunu ayırın.



Kullanım Kılavuzu

P-touch'unuzu kullanmaya başlamadan önce bu kılavuzu dikkatle okuyun.
Bu kılavuzu ileride başvurabilmek için kolayca erişebileceğiniz bir yerde saklayın.

Brother destek web sitesi



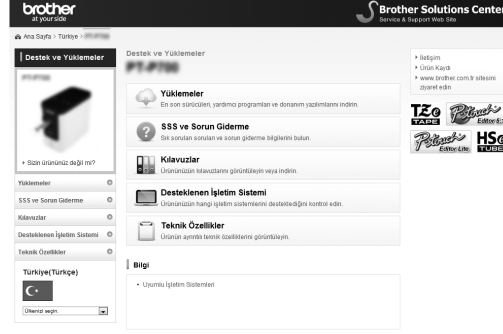
support.brother.com/g/d/d5p4/

Lütfen Destek web sitemizi ziyaret edin.
Aşağıdaki bilgileri bulabilirsiniz:

- Yazılım indirme
- Kılavuzlar/Belgeler
- Sık Sorulan Sorular (Sorun Giderme, yazıcı kullanımı hakkında Kullanışlı ipuçları)
- Sarf malzemesi bilgileri ve en son işletim sistemi uyumluluk bilgileri.

Web sitesinde kurulum adımlarını da görebilirsiniz.

"Bilgi" bölümünde "Yazıcınız kullanmaya hazır hale geliyor" bağlantısını tıklayın.

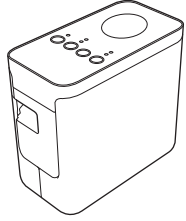


Bu web sitesinin içeriği haber verilmeksizin değiştirilebilir.

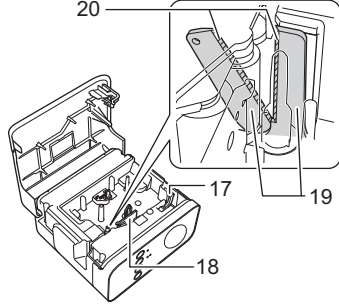
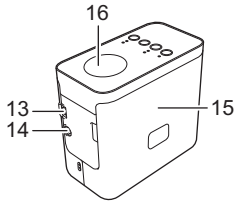
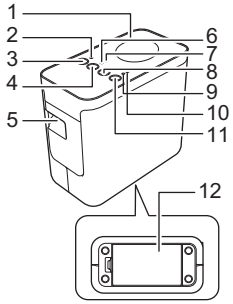
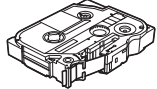
1 P750W'yi Paketten Çıkarma ve Parçaların Açıklaması

P-touch'ı kullanmadan önce ambalajda aşağıdakilerin bulunduğunu kontrol edin.
Herhangi bir öge eksik veya hasarlı ise, Brother satıcınızla irtibata geçin.

- P750W
- AC adaptörü (AD-E001)
- USB kablosu

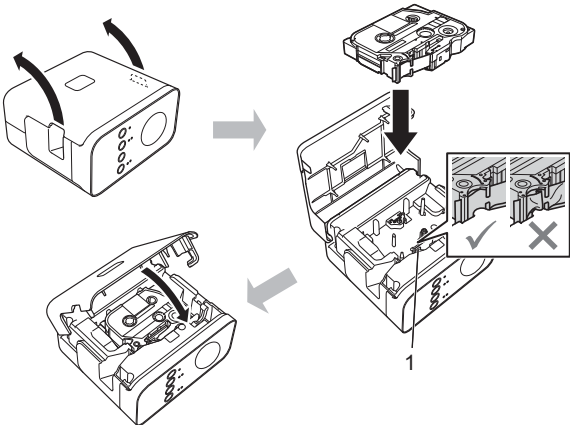


- Başlatıcı şerit kaseti



- | | | |
|-------------------------|------------------------------|-------------------------|
| 1 Üst panel | 8 Besle ve Kes düğmesi | 15 Kaset kapağı |
| 2 Editor Lite lambası | 9 Durum lambası | 16 NFC etiketi |
| 3 Editor Lite düğmesi | 10 Pili lambası | 17 Serbest bırakma kolu |
| 4 Kablosuz modu düğmesi | 11 Güç düğmesi | 18 Baskı kafası |
| 5 Şerit çıkış yuvası | 12 Pili kapağı | 19 Şerit kesici |
| 6 Wi-Fi lambası | 13 Mini-USB bağlantı noktası | 20 Kesici bıçağı |
| 7 NFC lambası | 14 AC adaptörü konektörü | |

2 Şerit Kasetini Ayarlama



⚠ DİKKAT

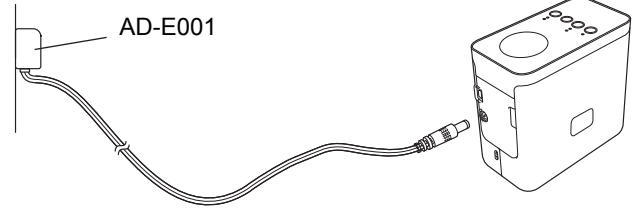
Kaset kapağını kapatamazsanız, beyaz kolun yukarı konumda olduğunu kontrol edin. Değilse, kolu kaldırın ve sonra kapağı takın.

NOT

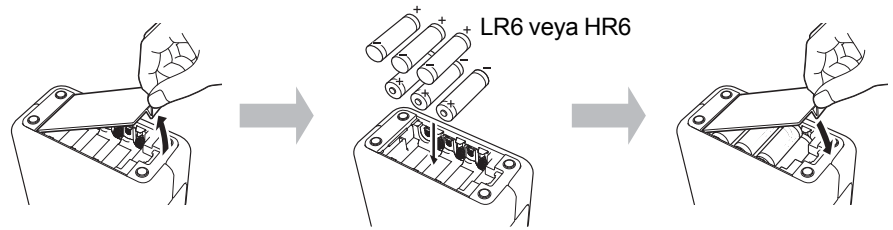
- Şeritte gevşeklik olmadığından emin olun.
- Şerit kasetini takarken veya çıkarırken, şeridin çıkıntıya (1) veya baskı kafasına takılmadığından emin olun.

3 Güç Kaynağını Bağlama

AC Adaptörünü Kullanma



Pilleri kullanma



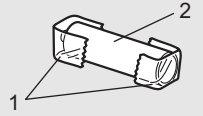
Pilleri çıkarmak için, takma prosedürünü tersten izleyin.

⚠ DİKKAT

- P-touch etiketleme sistemini uzun bir süre kullanmamayı planlıyorsanız pilleri çıkarın.
- Pili genel çöp sistemine değil, uygun toplama noktasına atın. Ayrıca, yürürlükteki tüm federal, devlet ve yerel düzenlemelere uydüğunuzdan emin olun.
- Pili depolarken veya elden çıkarırken, kısa devre olmasını önlemek için sarın (örneğin selofan bantla).

(Pil yalıtımı örneği)

1. Selofan bant
2. Alkalin veya Ni-MH pil



4 P-touch'ı Açma veya Kapatma

Açma: Güç düğmesine basın.

Kapatma: Durum lambası turuncu yanana kadar güç düğmesini basılı tutun.

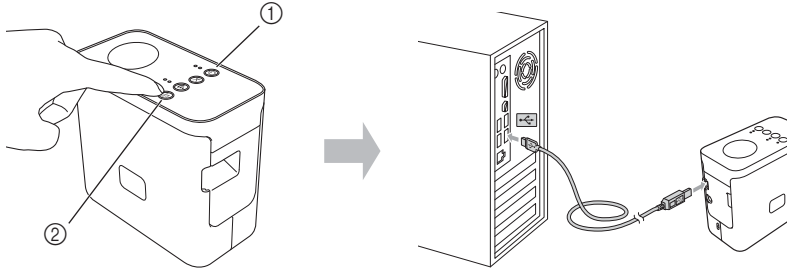
NOT

P-touch'ı kapatırken, Durum lambası sönene kadar AC adaptörünü bağlı veya pilleri takılı tutun.

5

P-touch Editor Lite İle Etiket Oluşturma

1. P-touch'ı (①) açın, ardından Editor Lite lambası yanınca kadar (②) Editor Lite düğmesini basılı tutun. USB kablosunu bilgisayara ve PT-P750W'ya bağlayın.



NOT

P-touch'ı USB çoklayıcısı aracılığıyla bağlıyorsanız doğru şekilde algılanmayabilir.

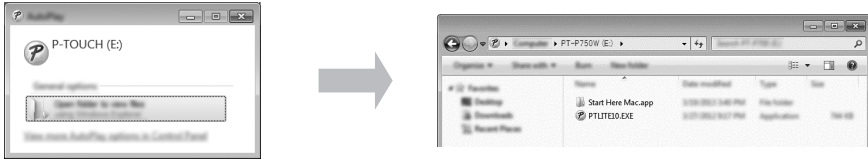
2. USB kablosu bağlandıktan sonra, bilgisayar ekranında bir iletişim kutusu görünür. (Aşağıdaki ekranlar bilgisayarınızdaki işletim sistemine bağlı olarak farklı olabilir.)

Windows Vista® için

[P-touch Editor Lite] ögesini tıklayın.

Windows® 7 için

[Dosyaları görüntülemek için klasörü aç] ögesini tıklayın ve sonra [PTLITE10] ögesini çift tıklayın.



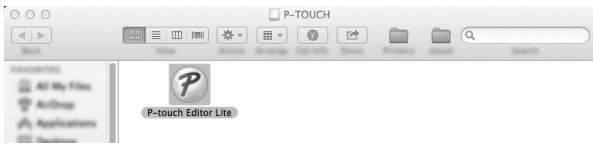
Windows® 8/Windows® 8.1 için

[Başlat] ekranında, [PT-P750W], [Dosyaları görüntülemek için klasörü aç] ögesini tıklayın ve sonra [PTLITE10] ögesini çift tıklayın.



Mac OS X v10.7.5/10.8.x/10.9.x için

Masaüstündeki [PT-P750W] ögesini ve [P-touch Editor Lite] uygulama simgesini çift tıklayın.



NOT

- İletişim kutusunu görmezseniz, açık bir yazılım programı penceresi arkasında gizlenmiş olabilir. İletişim kutusunu görüntülemek için tüm pencereleri simge durumuna küçültün.
- P-touch Editor Lite'ı kullanma hakkında ayrıntılar için, Brother Solutions Center'ı ziyaret edin.

P-touch'ın Bağlantısını Kesme

Windows® için

1. P-touch Editor Lite kullanılıyorsa, pencerenin sağ üst köşesindeki [X] ögesini tıklayarak P-touch Editor Lite'tan çıkın.
2. P-touch bağlantısını kesmek için, bilgisayarın görev çubuğundaki simgeyi tıklayın (veya veya).
3. [USB Yığın Depolama Aygıtını güvenli şekilde çıkar] ögesini tıklayın.
4. Aygıtın güvenli şekilde çıkarılabileceğini belirten mesaj gösterildiğinde, P-touch'ı kapatın ve USB kablosu bağlantısını kesin.

Macintosh için

1. P-touch Editor Lite kullanılıyorsa, pencerenin sol üst köşesindeki kırmızı düğmeyi tıklayarak P-touch Editor Lite'tan çıkın.
2. Masaüstünde [PT-P750W] ögesini seçin ve ardından aşağıdaki işlemlerden birini yapın:
 - Bağlam menüsünden [Eject] (Çıkar) ögesini seçin.
 - Çöp Kutusuna sürükleyip bırakın.
3. Aygıtın güvenli şekilde çıkarılabileceğini belirten bir mesaj gösterildiğinde, P-touch'ı kapatın ve USB kablosu bağlantısını kesin.

Brother iPrint&Label

Brother iPrint&Label, Brother makinenizin özelliklerini bilgisayar kullanmadan doğrudan mobil aygıtınızdan kullanmanızı sağlar. App Store veya Google Play™'de "Brother iPrint&Label"ı arayın.

6

Kablosuz Kurulum, P-touch Editor'ı İndirme ve Yazıcı Sürücüsü



www.brother.com/inst/

Daha gelişmiş düzenleme işlevleri destek sitemizden yazıcı sürücüsü ve P-touch Editor indirilerek ve kurularak kullanılabilir.

P-touch Editor özellikleri:

Herkes için, yazı tipleri, şablonlar, küçük resimler kullanarak karışık düzenlerde çok çeşitli özel etiketler oluşturmayı kolaylaştırır.

7

LED lambalar

Üzerindeki lamba geçerli işlem durumunu gösterir.

	Lamba	Koşul
Wi-Fi	Yeşil lamba yanıyor ●	Kablosuz olarak bağlı.
	Yeşil lamba yanıp sönüyor ○ ● ○ ● ○ ● ○ ●	Kablosuz olarak bağlı değil.
NFC	Yanmıyor ○	Wireless Direct modu devre dışı (bağlantılar yapılamıyor).
	Yeşil lamba yanıyor ●	Wireless Direct modu etkin (bağlantılar yapılabiliyor).
	Yeşil lamba yanıyor → Kısa bir süre sönüyor ● ○ ● ○ ● ○ ● ○ ●	NFC uyumlu bir aygıt P-touch'ın (NFC etiket verisi gönderildi) yakınına konulmuş.
DURUM	Yeşil lamba yanıp sönüyor ○ ● ○ ● ○ ● ○ ●	Wireless Direct ayarları yapılandırılıyor (kullanıcı bir aygıtla bağlanıyor).
	Yeşil lamba yanıyor ●	Güç AÇIK.
	Yeşil lamba yanıp sönüyor ○ ● ○ ● ○ ● ○ ●	Bilgisayardan veriler alınıyor. Veriler aktarılıyor.
	Turuncu lamba yanıyor ●	Kaset kapağı açık. Kaset kapağını düzgün kapatın. Sıfırlama prosedürü başlatılıyor ya da sıfırlama prosedürü sırasında Besle ve Kes düğmesine basıldı. P-touch'ı sıfırlama hakkında ayrıntılar için, bkz. "P-touch'ı Sıfırlama".
	Turuncu lamba yanıp sönüyor ○ ● ○ ● ○ ● ○ ●	Soğutma (Sıcaklık düşüncüye kadar bekleyin) Sıfırlama işlemi devam ediyor. P-touch'ı sıfırlama hakkında ayrıntılar için, bkz. "P-touch'ı Sıfırlama".
	Kırmızı lamba yanıyor ●	P-touch önyüklemeye yapıyor.
Pil	Kırmızı lamba yanıp sönüyor ○ ● ○ ● ○ ● ○ ●	Aşağıdaki hatalardan birini gösterir. Kırmızı lamba 0,9 saniye aralıklarla yanıp sönüyor: <ul style="list-style-type: none"> • Şerit kaseti yok • Yanlış şerit kaseti takılı • Uyumlu olmayan şerit kaseti takılı • Yazdırma sırasında kaset kapağı açıldı • İletim hatası • Aşırı ısınma hatası • Kesici hatası Kırmızı lamba 0,3 saniye aralıklarla yanıp sönüyor: <ul style="list-style-type: none"> • Sistem hatası
	Yanmıyor ○	Şarj işlemi tamamlandı. Pil tam şarj edildi.
	Turuncu lamba yanıyor ●	Şarj ediliyor.
	Turuncu lamba yanıp sönüyor ○ ● ○ ● ○ ● ○ ●	Turuncu lamba yavaşça yanıp sönüyor: Kalan pil düzeyi yarım veya düşük (kalan pil düzeyi azaldıkça lamba daha hızlı yanıp söner). Turuncu lamba 0,5 saniye aralıklarla yanıp sönüyor: Pili şarj edin.

P-touch'ı Sıfırlama

P-touch kapalı iken, Güç düğmesine basarken Besle ve Kes düğmesini basılı tutun. Editor Lite lambası yanıp sönmeye başladığında ve Durum lambası turuncu yandığında, Güç düğmesine basmaya devam ederken Besle ve Kes düğmesine altı defa basın. P-touch fabrika ayarlarına sıfırlanır.