



PicoScope USB Oscilloscope

快速入门指南



6	简体中文.....	39
6.1	简介.....	39
6.2	安全信息.....	39
6.3	目录.....	42
6.4	系统要求.....	42
6.5	安装 PicoScope 软件.....	43

6.6	免费期刊.....	44
6.7	软件升级和更新.....	44
6.8	编写您自己的软件.....	44
6.9	输入连接.....	44
6.10	规格.....	44
6.11	技术支持.....	44

6 简体中文

6.1 简介

感谢您购买 Pico Technology PC 示波器。本指南讲解如何使用提供的光盘安装软件，包括安装产品手册。

完成基本安装之后，*用户指南*和*数据表*将提供设置和使用示波器的进一步信息。

6.2 安全信息

为防止可能发生的电击、火灾、人身伤害或产品损坏，使用本产品之前请仔细阅读这些安全信息。此外，请遵循普遍公认的用电工作安全做法和程序。

本产品根据欧洲标准出版物 EN 61010-1:2010 设计和测试，出厂时状态安全。本指南包含下列安全说明：

警告将确定可能造成人身伤害或死亡的条件或做法。

小心将确定可能造成相连产品或设备损坏的条件或做法。

符号

这些安全和电气符号可能出现在产品上或本指南中。

符号	描述
	直流电。
	交流电。
	机箱接地接线柱。现在，此符号代替旧产品上可能出现的等电位符号使用。
	设备由双重绝缘或加强绝缘全程保护。
	可能出现电击风险。
	小心。
	注意静电。静电可能会损坏部件。
	EN61010 测量类别。
	请勿将此产品当作未分类的城市垃圾处理。

最大输入范围

遵循产品上标注的所有终端额定值和警告。



警告

为防止电击风险，请在*用户指南*中列出的示波器安全输入范围内操作。

警告

为防止电击风险，在电压可能超过指定输入范围的设备上工作时，采取必要的防范措施。尽管示波器的前面板 BNC 输入旨在承受意外过载，接触指定测量范围之外的电压会带来电击风险。

警告

为防止人身伤害或死亡，示波器不得直接与主电源（线路电源）连接。如想测量主电源电压，请使用主电源专用的差动式隔离探棒，如 Pico 网站上列出的 TA041。



小心

在安全输入范围之外操作很可能导致示波器和其它相连设备的永久损坏。

接地



警告

示波器通过 USB 缆线的接地连接仅是为了便于测量。示波器无防护性安全接地。

警告

切勿将接地输入（机箱）连接至任何电源。为防止人身伤害或死亡，请使用电压表检查示波器的接地端与要连接的点之间是否存在明显交流或直流电压。



小心

向接地输入施加电压很可能对示波器、连接的电脑和其他设备造成永久损害。

小心

为防止接地不良引起测量误差，请始终使用示波器随附的高质量 USB 缆线。

外部连接



警告

为防止人身伤害或死亡，仅使用产品随附的电源线和适配器。它们是您所在的国家批准的电压和插头配置。注意，不是所有示波器都需要电源线。

环境



警告

为防止人身伤害或死亡，请勿在潮湿的条件下或者周围有爆炸性气体或蒸汽时使用。



小心

为防止损坏，请始终在适当的环境中使用和存储示波器。示波器存储和使用的温度和湿度规格的进一步信息，请参见*用户指南*。

产品照管

本产品不含可由用户维修的部件。维修、保养和校准需要专用的测试设备且必须仅由 Pico Technology 或获批的服务提供商执行。如果不在 Pico 五年质保范围内，这些服务可能需要收费。



警告

为防止人身伤害或死亡，请勿使用出现任何损坏的产品；如果您担心出现任何异常操作，请立即停止使用。



小心

请勿乱动或拆卸示波器、连接器或配件。内部损坏会影响性能。

小心

请勿阻塞任何仪器通风孔，因为过热将会导致示波器损坏。

小心

清洁示波器时，请使用软布以及温和肥皂溶液或洗涤剂水。切勿让示波器套管外壳进水，因为这样会损坏内部的电子元件。

6.3 目录

请检查 PicoScope PC 示波器产品包装是否包含：

- PicoScope PC 示波器
- USB 线缆
- Pico 软件光盘
- 快速入门指南

一些产品包和示波器套装可能还含其它一些物品。完整的目录清单请参见*用户指南*。

6.4 系统要求

为了确保 PicoScope 正确运行，您必须拥有一台至少符合最低系统要求的计算机（如下表所示）。计算机的配置越高（采用多核处理器），PicoScope 软件的性能越好。

项目	最低规格	推荐规格
操作系统	Windows XP (SP3)、Windows Vista、Windows 7 和 Windows 8。32 或 64 位（不支持 Windows RT）。	
处理器	300 MHz	1 GHz
内存	256 MB	512 MB
可用磁盘空间*	1 GB	2 GB
端口	USB 1.1 端口	USB 2.0/3.0 端口**

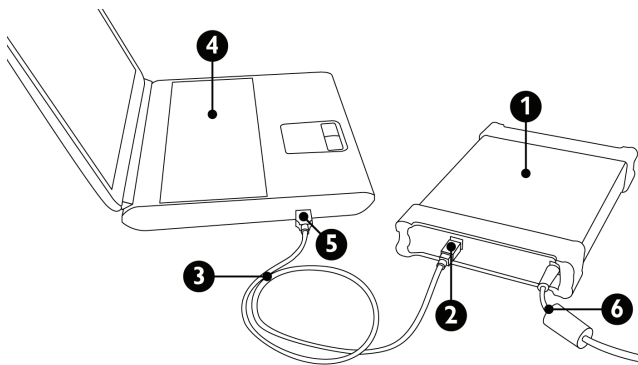
* PicoScope 软件不使用表格中所示的所有磁盘空间。计算机上存在可用空间可使 Windows 高效运行。

** 插入 USB 2.0 端口时，使用 USB 3.0 的示波器可能不会达到最高规格。

6.5 安装 PicoScope 软件

停止！
软件顺利安装之前请勿连接示波器。

1. 将 Pico 软件光盘插入 CD 驱动器中。光盘会自动启动，如果未自动启动请打开**我的电脑**并选择 Pico CD。
2. 选择相应的语言。
3. 遵循屏幕上的说明安装 PicoScope 软件。安装完成之前请勿连接示波器。
4. 如果您的示波器由主电源供电，请将主电源导线（电源线）连接至主电源适配器，并将其插入主电源插座。然后将直流电源导线连接至示波器后面，并打开主电源。
5. 使用配套提供的 USB 缆线将示波器连接至您的 PC。参见下列连接图，了解更多信息。



1. PicoScope PC 示波器
2. 示波器 USB 端口
3. Pico Technology USB 线缆
4. PC
5. PC USB 端口
6. 直流电源引线（如果提供）

6. 遵循自动运行的 Windows **新硬件已找到**向导中的说明。如果向导要求连接到 **Windows 更新**，请选择**否**。
7. **新硬件已找到**向导可能会运行两次。如果出现此情况，请重复执行上述步骤。
8. 请从 Windows **开始**菜单中选择 **PicoScope 6**。
9. 如果示波器连接至探棒，用手指触摸探棒头时将会在示波器窗口中显示 50 Hz 或 60 Hz 的小信号。

6.6 免费期刊

Pico Technology 通过电子邮件免费发送月刊。为您提供有关产品启动、软件升级、应用说明、提示及建议等方面面的信息。我们将会对您的电子邮件信息进行保密，不会将其透露给任何第三方。订阅请访问：

www.picotech.com/newsletter/

6.7 软件升级和更新

所有 Pico 软件和手册的最新版本均可从以下网址免费下载：

www.picotech.com

如果需要新的软件光盘，请与 Pico Technology 或分销商联系。此项服务可能需收取少量费用。

6.8 编写您自己的软件

软件光盘上提供的手册和驱动程序可方便您开发自己的定制程序。安装方法请见第 6.5 节。

6.9 输入连接

随软件一起安装的产品手册对输入连接做了完整说明。软件和手册的安装方法请见第 6.5 节。

6.10 规格

*用户指南和数据表*包含有关 PicoScope PC 示波器的最新规格信息。我们建议您打印并保存一份规格表，以方便参考。

6.11 技术支持

Pico Technology 技术支持网站及用户论坛提供定期更新的技术支持信息：

www.picotech.com/support/

